



# Espace Environnement

## Rapport d'activités 2025



*Espace Environnement*

# SOMMAIRE

Préface .....	3
Historique .....	4
Équipe de travail .....	5
Organe d'Administration .....	8
Valeurs .....	9
Éco-exemplarité .....	10
Communication .....	11
Financement.....	12
Projets .....	13
Thématiques .....	14
Métiers .....	15
Information, animation & sensibilisation .....	17
Formation .....	22
Mise en réseau d'acteurs .....	27
Conseil stratégique .....	32
Concertation & soutien à la participation .....	39
Recherche-action & expertise .....	45
Missions générales en Wallonie .....	50
Projets européens .....	60
Perspectives .....	71

# PRÉFACE

## L'Europe comme horizon, nos cadres de vie comme ancrage...

Ce rapport présente les activités menées par Espace Environnement durant l'année 2025. Il contient de nombreuses informations, à la fois sur l'association, les valeurs qui la portent, mais aussi sur le contenu de ses travaux, à travers ses projets.

La première partie est axée sur le volet institutionnel et présente la composition de notre Organe d'Administration et de notre équipe, mais aussi une série de chiffres et d'informations-clés qui vous permettront de mieux appréhender notre contexte de travail.

La deuxième partie détaille 22 projets (parmi les 52 menés en 2025) représentatifs de nos activités et répartis au sein de nos 6 métiers.

Enfin, vous trouverez, en conclusion, nos perspectives pour l'année 2026.

Pour l'Organe d'Administration et l'équipe d'Espace Environnement, l'année 2025 a été fortement marquée par la coopération transfrontalière. En effet, aux 4 projets sélectionnés lors du premier appel Interreg France-Wallonie-Vlaanderen (LUNÉfil, Cross4Mobility, Destination terrils II et REnversC), sont venus s'ajouter, lors du deuxième appel, les projets OCEANS (visant à favoriser une alimentation saine, durable et solidaire) et TAMISEE (dédié à la lutte contre la pollution lumineuse). À ces collaborations franco-wallonnes, s'ajoute encore le projet HOM'AIR (sur la Qualité de l'Air Intérieur), déployé sur le territoire de la Grande Région.

Pour Espace Environnement, il ne s'agit aucunement d'un tableau de chasse qui alignerait les projets, mais bien

l'opportunité d'évoluer dans un contexte de coopération partenariale permettant, dans une logique de capitalisation des méthodes, de traiter des thématiques innovantes et d'œuvrer au bénéfice des territoires et de leurs habitants. Ces pratiques font partie de l'ADN de notre association et contribuent, depuis plus de 25 ans, à la reconnaissance dont elle bénéficie auprès de ses partenaires.

Mais notre action se poursuit également en Wallonie, sur le territoire de Bruxelles-Capitale et en France où les projets porteurs sont également nombreux.

Pointons, par exemple, les nombreuses actions de sensibilisation du grand public, ou de publics spécifiques, comme les personnes en situation de précarité, sur des sujets tels que l'alimentation durable, les pollutions intérieures, les économies d'eau ou d'énergie ou encore la réduction des déchets. Notons également la montée en puissance de notre offre en matière de formation, sur des thèmes tels que la participation, l'intelligence collective, l'alimentation durable, l'aménagement du territoire et l'isolation efficace des bâtiments.

En 2025, nos travaux en matière de concertation ont également été nombreux, qu'il s'agisse du réaménagement participatif de quartiers, de l'accompagnement d'enquêtes publiques environnementales ou encore de démarches de planification liées à l'aménagement du territoire. Il convient également de mettre en évidence deux importants chantiers menés en interne.

Le premier concerne l'élaboration d'une stratégie de communication plus robuste. Considéré comme prioritaire par notre Projet d'Association, actualisé en 2024, ce processus a démarré, avec l'accompagnement du bureau Cygnum, en septembre 2025 par une importante phase de diagnostic questionnant nos pratiques actuelles, analysant nos diffé-

rents outils et interrogeant notre écosystème, au sens large, sur sa perception de notre communication. Mené par un groupe de travail mixte, impliquant l'équipe et l'Organe d'Administration, il se poursuivra en 2026 pour aboutir à une stratégie opérationnelle et partagée, destinée à soutenir l'association dans son développement.

Le second est relatif à la prévention des Risques Psycho-Sociaux. Dans un contexte marqué par de nombreuses incertitudes, il nous paraît essentiel de préserver la qualité de vie au travail et de soutenir durablement l'engagement des membres de l'équipe. Cette volonté se matérialise par l'élaboration d'un plan de prévention des Risques Psycho-Sociaux, piloté par un groupe de travail réunissant travailleurs et administrateurs et accompagné par la structure « Promotion de la Santé et Développement Durable ». Au-delà de cette démarche structurée, de nombreuses actions concrètes visant à renforcer le bien-être au travail sont déployées au quotidien.

Pour terminer, nous adressons nos remerciements à l'équipe pour son engagement quotidien, aux Administrateurs pour leur soutien et leur encadrement bienveillant, et à nos partenaires, financeurs et clients pour la confiance qu'ils nous accordent.

Excellente lecture de notre rapport d'activités, nous sommes à disposition pour toute collaboration.

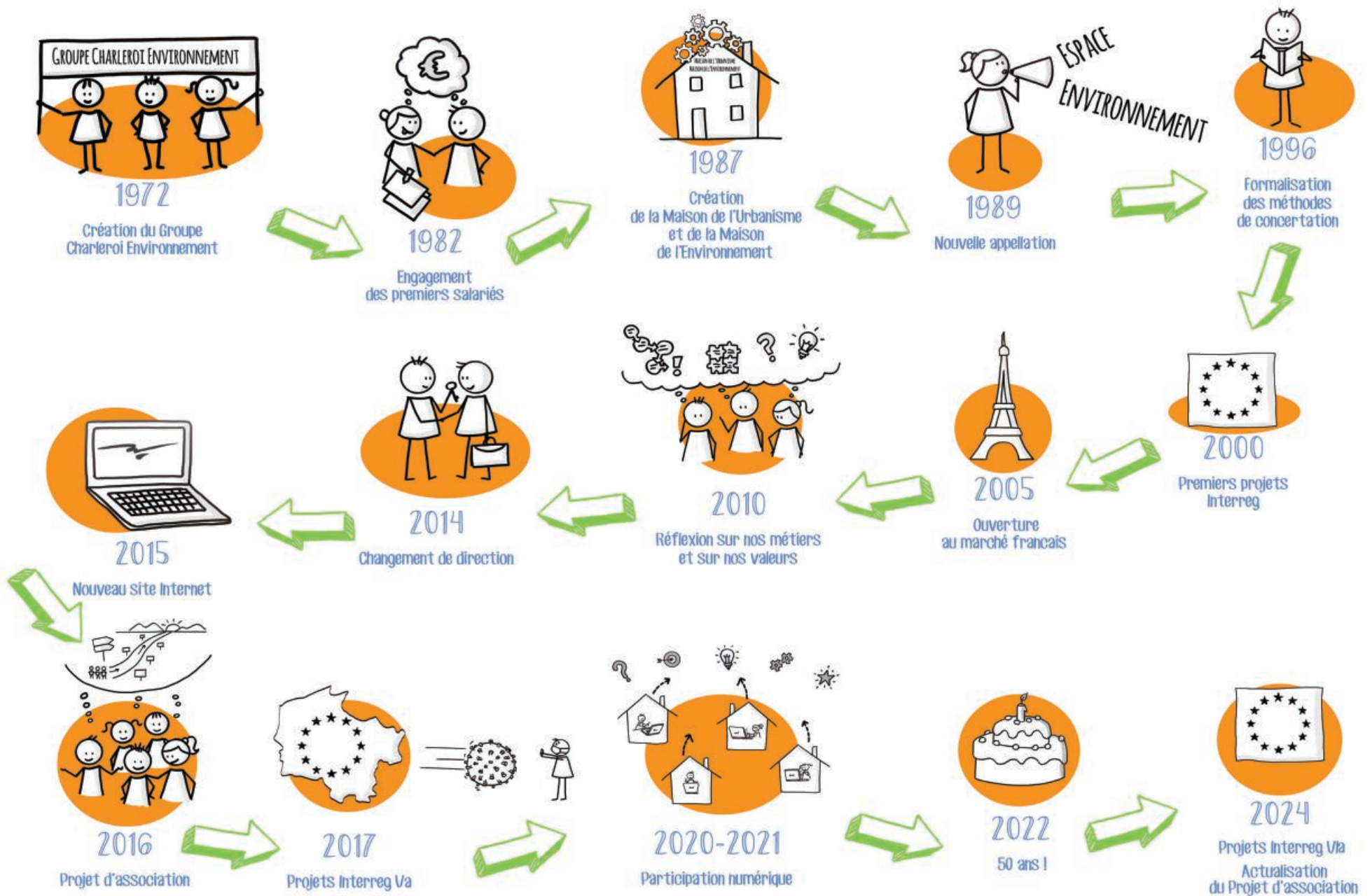
Serge Vogels,  
Directeur



Dimitry Belayew,  
Président  
de l'Organe d'Administration



# HISTORIQUE



# ÉQUIPE DE TRAVAIL



UNE ÉQUIPE



multidisciplinaire

31 travailleurs



49 ans



ÂGE MOYEN

26



Équivalents  
temps plein

ANCIENNETÉ  
MOYENNE



16 ans

23 femmes



8 hommes

# LES ÉQUIPES

## Direction et coordination



**Serge Vogels**  
*Directeur*



**Delphine Fontenoy**  
*Coordinatrice d'équipe*



**Alexandra Vanden Eynde**  
*Coordinatrice d'équipe*

## Environnement



**Delphine Fontenoy**  
*Coordinatrice d'équipe*



**Eddy Bachorz**  
*Responsable de projet*



**Jean-François Bayot**  
*Responsable de projet*



**Nancy Berna**  
*Responsable de projet*



**Sophie Charlier**  
*Responsable de projet*



**Roxanne Drion**  
*Responsable de projet*



**Juliette Heymans**  
*Responsable de projet*



**Marie-Valentine Maquet**  
*Responsable de projet*



**Thérèse Torrekens**  
*Responsable de projet*



**Sabine Vigneron**  
*Responsable de projet*



**Sara Visée**  
*Responsable de projet*

## Communication



**Thérèse Devallée**  
*Chargée de communication*  
*Graphiste*



**Fabrice Lefèbvre**  
*Multimédia*



**Romanella Cacciatore**  
*Secrétaire*

## Secrétariat



**Micheline Franc**  
*Secrétaire*



**Antonella Galione**  
*Assistante de direction*



**Valérie Poucet**  
*Secrétaire*

## Habitat



**Alexandra Vanden Eynde**  
*Coordinatrice d'équipe*



**Yasmina Atif**  
*Responsable de projet*



**Etienne Delooz**  
*Responsable de projet*



**Line François**  
*Responsable de projet*



**Nicolas Rochet**  
*Responsable de projet*



**Caroline Rossez**  
*Responsable de projet*



**Mai-Ahn Vo**  
*Responsable de projet*



**Nadine Zanoni**  
*Responsable de projet*

## Finances et ressources humaines



**Marc Allington**  
*Contrôleur de gestion externe*



**Benoît Bourlard**  
*Gestionnaire financier*



**Céline Vermandere**  
*Comptable*

## Documentation



**Marthe Desclée**  
*Documentaliste*



**Benoît Bourlard**  
*IT Manager*



**Fabrice Lefèbvre**  
*IT Manager*

## Informatique

## Entretien



**Fethallah Benadis**  
*Entretien, travaux de maintenance*



**Faiza El Amraoui**  
*Entretien*

# ORGANE D'ADMINISTRATION

## Président



**Dimitry Belayew**

*Géographe*

*Responsable du bureau d'études  
Paysages, Expertise et Formations*

## Vice-Président



**Baudouin Germeau**

*Sociologue, ancien Secrétaire général  
d'Espace Environnement*

## Administrateurs



**Bernadette Bonnier**

*Licenciée en Histoire de l'art  
et archéologie*

*Directrice honoraire du Service  
de la culture de la Province de Namur*



**Philippe Chèvremont**

*Licencié en Sciences commerciales  
Consultant en matière de stratégies  
territoriales durables*



**Catherine Rousseau**

*Bioingénieure  
Agricultrice*



**Salvatore Vona**

*Ingénieur civil mécanicien  
Professeur et Vice-doyen  
à la Faculté d'Architecture  
et d'Urbanisme de l'UMons*

# VALEURS

Les 5 piliers d'Espace Environnement - qui constituent son socle de références fondamentales et donnent sens à son action - sont le développement durable, la démocratie participative, la citoyenneté responsable, l'éducation permanente et l'humanisme (l'Humain

comme valeur centrale en interaction avec son cadre de vie). Ces piliers se déclinent dans des valeurs qui vont colorer tant les relations internes qu'externes.



Développement durable



Citoyenneté responsable



Démocratie participative



éducation permanente



Humanisme

# ÉCO-EXEMPLARITÉ

Dans sa gestion, mais aussi dans sa consommation au quotidien, Espace Environnement tente de s'appliquer les principes de l'éco-exemplarité. Cette volonté se traduit par une série d'actions concrètes...

## Mobilité

Le recours à l'utilisation des transports en commun et à tout type de mobilité douce est privilégié, dans la mesure du possible.

Des mesures incitatives existent pour favoriser la mobilité douce :

- remboursement de la totalité des frais de déplacement « domicile-travail » aux travailleurs utilisant les transports en commun ;



- octroi d'une indemnité au km pour les travailleurs utilisant leur vélo pour se rendre au travail ;
- encouragement du covoiturage ;
- souscription au système de voitures partagées « Cambio ».

De plus, la possibilité de télétravailler permet de réduire les déplacements des travailleurs.

## Services bancaires

Depuis de nombreuses années, Espace Environnement a choisi de faire confiance à la Banque Triodos pour sa vision élargie du secteur social et son soutien actif au développement d'initiatives sociales, environnementales et culturelles.

Par ailleurs, Espace Environnement a investi dans NewB en participant à la levée de fonds qui devait permettre la concrétisation d'une banque belge participative, à la fois locale et durable !

## Éco-consommation et entretien

Des gestes sont posés au quotidien pour diminuer notre empreinte environnementale aussi bien dans notre travail qu'au niveau de l'entretien du bâtiment :

- intégration des critères environnementaux dans le choix des fournisseurs ;
- utilisation de papier recyclé pour tous les supports de communication ;
- création d'une liste d'achat de fournitures de bureau écologiques ;

- utilisation de produits écologiques pour les travaux d'entretien et le nettoyage des locaux ;
- tri des déchets recyclables et compostage des biodéchets.

## Alimentation

La promotion d'une alimentation durable et de qualité est au cœur de nos préoccupations. Nous souhaitons être en adéquation avec nos valeurs et nous donner les moyens d'être éco-exemplaires dans ce domaine :

- recours préférentiel à des traiteurs et restaurateurs durables ;
- utilisation de gobelets réutilisables lors de nos événements ;
- consommation d'eau du robinet (fontaines à filtre) ;
- consommation de thé et de café équitables.

## Papeterie et impression durables

Depuis plusieurs années, Espace Environnement a fait le choix de fournitures respectueuses de l'environnement dans le domaine de l'impression, des consommables et de la papeterie de bureau.

Les impressions sont réduites au minimum et remplacées, quand c'est possible, par des documents numérisés.

# COMMUNICATION

## sites internet et réseaux sociaux

Le renforcement de la communication sur les projets menés de front par Espace Environnement fait partie des objectifs prioritaires de notre Projet d'Association.

Les travailleurs ont été largement impliqués dans cette dynamique qui porte ses fruits, avec une augmentation sensible de notre impact sur Internet et les réseaux sociaux LinkedIn, Facebook et Instagram.

Outre sur notre site internet ([www.espace-environnement.be](http://www.espace-environnement.be)), Espace Environnement est présent et actif sur :

- Facebook : <https://www.facebook.com/espace-environnement> ;
- Instagram : <https://www.instagram.com/EspaceEnvironnement>
- LinkedIn : <https://www.linkedin.com/company/espace-environnement>.

Les projets européens au sein desquels Espace Environnement est impliqué disposent d'un site Internet :

- Destination terrils II : <https://www.destinationterrils.eu/fr/>
- REnversC : <https://www.renversc.eu/>
- LUNÉfil : <https://www.lunefil.eu/>
- CROSS4MOBILITY : <https://cross4mobility.eu/>

De nombreux projets jouissent également d'une belle visibilité sur Facebook :

- Destination terrils II : <https://www.facebook.com/Destinationterrils>
- REnversC : <https://www.facebook.com/REnversC>
- LUNÉfil : <https://www.facebook.com/profile.php?id=61558701428283>
- CROSS4MOBILITY : <https://www.facebook.com/cross4mobility>
- Maison de l'Environnement : <https://www.facebook.com/maisonenvironnementwallonie>
- Maison de l'urbanisme du Hainaut : <https://www.facebook.com/maisonurbanismehainaut/>
- Santé-Habitat : <https://www.facebook.com/SanteHabitat/>

Et sur Instagram :

- Destination terrils II : <https://www.instagram.com/destinationterrils>
- Maison de l'urbanisme du Hainaut : <https://www.instagram.com/maisondelurbanismeduhainaut>

Des sites Internet sont aussi dédiés à nos subventions wallonnes récurrentes :

- Maison de l'environnement : <https://www.lamaisondelenvironnement.be>
- Maison de l'urbanisme du Hainaut : <https://www.mu.hainaut.be>
- Santé-Habitat : <https://www.sante-habitat.be/>
- Patrimoine : <https://www.vivonslepatrimoine.be>

Il en est de même pour les travaux que nous menons

en matière d'éco-exemplarité :

- <https://www.eco-exemplarite.be>

## Stratégie de communication

En 2025, Espace Environnement a lancé un chantier visant à structurer et renforcer sa communication externe, tant en matière d'outils que de publics cibles, tout en clarifiant les modalités de gouvernance interne en la matière. Ce travail est mené avec l'accompagnement de l'agence Cygnum.

Un diagnostic complet de la communication de l'association a été réalisé et présenté à l'équipe et à l'organe d'administration. Il constitue le socle sur lequel s'appuiera l'élaboration d'une stratégie de communication, à mettre en œuvre en 2026.



# FINANCEMENT

## Des sources de financement variées

La structure du financement d'Espace Environnement se caractérise par :

- une très grande variété des sources de financement (différentes Directions du Service Public de Wallonie, Fédération Wallonie-Bruxelles, villes, communes et intercommunalités, en Belgique et en France, ADEME, Union européenne...);
- une part de subsides « récurrents » située entre 40 et 50% du chiffre d'affaires.

De manière plus détaillée, Espace Environnement tire ses financements de 3 types de sources :

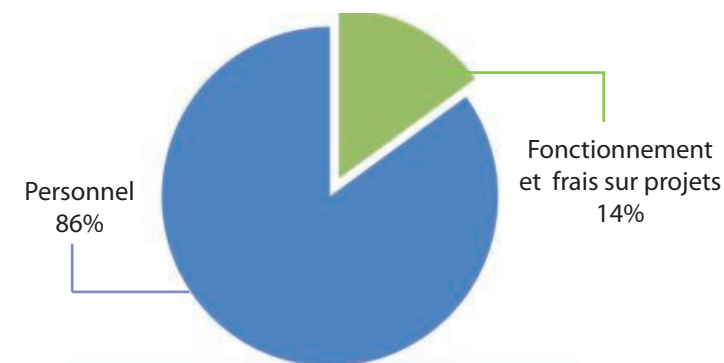
- subsides à l'emploi (dispositif APE, Maribel social, décret emploi de la Fédération Wallonie-Bruxelles) ;
- subsides thématiques récurrents (Maison de l'urbanisme, Maison de l'Environnement, Patrimoine, Santé-Habitat), reconnaissance en matière d'Education permanente ;
- autres : appels à projets (notamment projets européens), marchés publics, subsides ponctuels sur projets.

Pour les années 2020 à 2025, le poids relatif de ces différentes sources au sein de notre chiffre d'affaires est présenté ci-dessous :



- Autres
- Subsidés thématiques
- Subsidés à l'emploi

En 2025, les charges en personnel représentent 86% des dépenses d'Espace Environnement :



# PROJETS

Les projets constituent les unités de base du travail d'Espace Environnement et sa principale source de financement.

En 2025, 52 projets ont été menés de front. Les travailleurs sont donc généralement impliqués dans plu-

sieurs projets, en parallèle. Les projets menés peuvent représenter des montants très faibles (quelques milliers d'euros) ou très importants (plusieurs centaines de milliers d'euros) au niveau financier et se dérouler sur des périodes très courtes (quelques semaines) ou plus longues (parfois plusieurs années).

Nous avons travaillé sur 5 projets européens. 45 projets se sont déroulés en Belgique francophone (Wallonie et Bruxelles) et 2 en France.



5 projets européens



45 projets en Belgique francophone  
(Bruxelles et Wallonie)



2 projets en France

# THÉMATIQUES









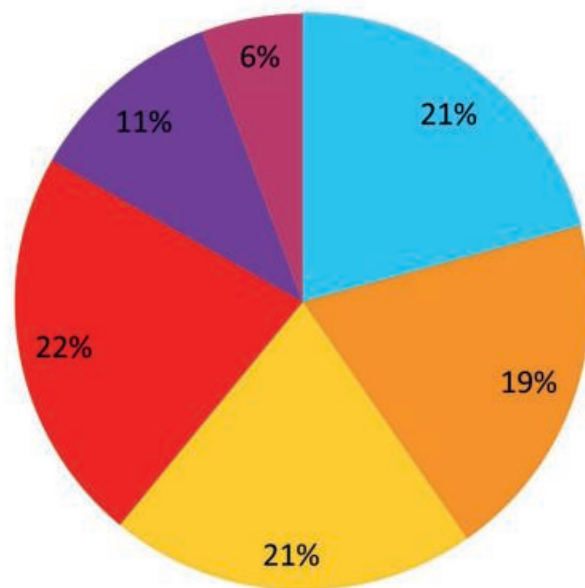
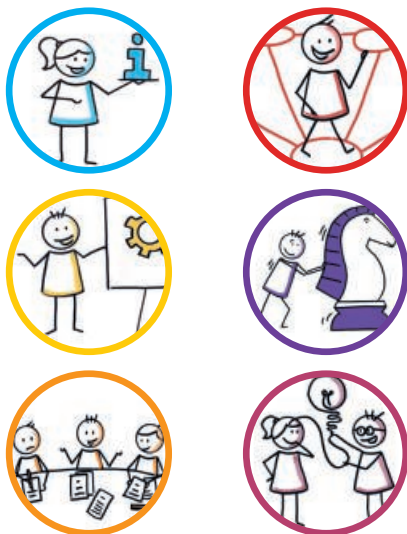
# MÉTIER

Depuis 2009, nous avons pris pour parti de présenter Espace Environnement non seulement via les 15 thématiques que l'association aborde, mais aussi au travers des métiers qui sont exercés.

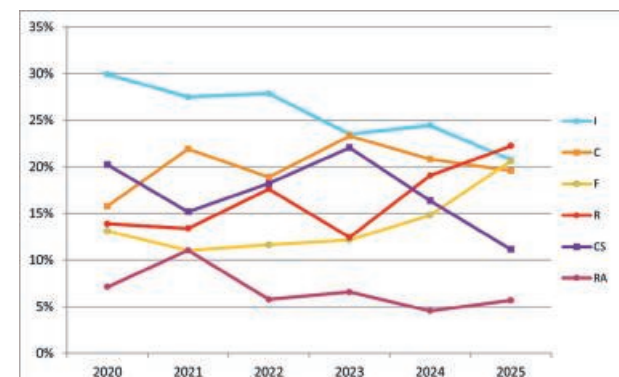
Notons que la plupart des projets menés par Espace Environnement font appel à plusieurs métiers. Nous optons donc pour une classification en fonction du métier le plus significatif au sein du projet.

Ce rapport annuel est structuré autour de ces métiers qui sont au nombre de 6.

-  Information, animation et sensibilisation
-  Formation
-  Concertation et soutien à la participation
-  Mise en réseau d'acteurs
-  Conseil stratégique
-  Recherche-action et expertise



Répartition des projets par métier en 2025 (en fonction du nombre de jours de travail prestés)

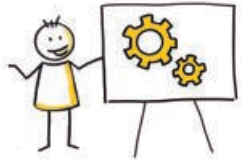


Évolution des projets par métier de 2020 à 2025 (en fonction du nombre de jours de travail prestés)



## Information, animation & sensibilisation

Une information complète et vulgarisée à l'attention des autorités publiques, des habitants et des acteurs du territoire, sur de multiples aspects liés au cadre de vie, à travers de nombreux outils (permanences d'information, matériel d'exposition et de démonstration, fiches-conseil, brochures, vidéos, jeux...).



## Formation

Des modules de formation destinés aux agents communaux et territoriaux, aux intervenants sociaux à domicile, au personnel d'accueil de la petite enfance, aux élus et membres de commissions consultatives locales..., avec une prise en charge générale du projet (élaboration des contenus, animation des modules, évaluation finale).



## Concertation & soutien à la participation

Intervention en tant qu'animateur de la concertation dans le cadre de procédures légales (enquêtes publiques) et dans l'accompagnement participatif de démarches prospectives ou de projets d'aménagements d'espaces publics pour lesquels l'implication du citoyen peut être sollicitée de manière volontaire. Espace Environnement joue également le rôle du médiateur lorsque le conflit survient.



## Mise en réseau d'acteurs

Une mise en commun des pratiques et savoirs, de manière ponctuelle, au travers de l'organisation de journées de travail spécifiques (colloques, séminaires, tables rondes), ou plus pérennes, dans le cadre de travaux de réseau (multi-acteurs ou entre pairs). Espace Environnement prend en charge l'organisation complète de journées techniques, séminaires et colloques.



## Conseil stratégique

Un accompagnement personnalisé des pouvoirs publics (outils d'aide à la décision, conseils techniques, moyens méthodologiques) afin d'orienter, définir, structurer, planifier, animer et évaluer les divers aspects des politiques menées.

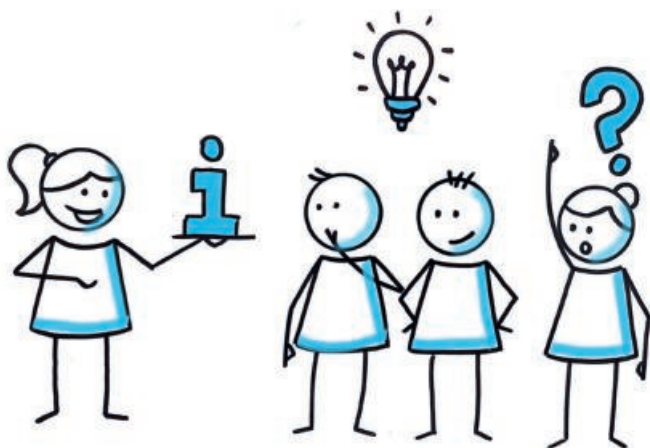


## Recherche-action & expertise

Une expertise thématique et méthodologique riche et variée, fondée sur le réel et la pratique du terrain et actualisée en permanence. Cette expertise sert la réalisation d'études, le conseil au montage de dossiers, la conception de guides méthodologiques et de boîtes à outils thématiques destinés à orienter, soutenir et évaluer l'action publique en matière de cadre de vie.



# Information, animation & sensibilisation



Espace Environnement offre aux autorités publiques, aux habitants et aux acteurs du territoire une information complète et vulgarisée sur de multiples aspects liés au cadre de vie : environnement, urbanisme, santé dans l'habitat, rénovation durable, patrimoine, consommation responsable...

Cette information est disponible à travers de nombreux outils adaptés, conçus par nos soins :

- permanences d'information (par téléphone au +32 (0) 71 300 300, par mail à [info@espace-environnement.be](mailto:info@espace-environnement.be) ou sur place, en nos bureaux) ;
- matériel d'exposition et de démonstration ;
- fiches-conseil et fiches de vulgarisation des réglementations ;
- brochures ;
- capsules vidéos ;
- jeux.

Espace Environnement va aussi à la rencontre directe des publics, en proposant des ateliers pratiques, réunions d'information ou conférences-débat. Il organise également, sur demande, des animations de proximité dans les communes, les associations et les entreprises ou lors d'événements locaux.

Espace Environnement met en place et anime des campagnes locales d'engagement (signature de chartes individuelles et collectives, recrutement d'ambassadeurs, organisation de parrainages, campagnes média...) qui favorisent la prise de conscience des enjeux liés à la préservation du cadre de vie et encouragent le changement effectif de comportements.

## Projets 2025

- Animation d'ateliers de sensibilisation à une alimentation durable à Binche
- Animation d'ateliers autour de l'alimentation durable pour le CPAS de Floreffe
- Animation d'ateliers de sensibilisation à la gestion durable des logements
- Organisation de séances d'animations collectives en matière d'alimentation durable, santé dans l'habitat et énergie
- Diffusion d'un kit d'outils d'animation sur les perturbateurs endocriniens
- Animation d'ateliers de sensibilisation aux économies d'eau

Nous décrivons, ci-après, 2 projets de manière plus

détaillée. Pour prendre connaissance de l'ensemble des projets développés en 2025, rendez-vous sur notre site Internet : [www.espace-environnement.be](http://www.espace-environnement.be)



# ACCOMPAGNEMENT D'UN DÉFI ALIMENTATION DURABLE INCLUSIVE

## Fiche signalétique

<i>Durée :</i>	2021-2026
<i>Financier :</i>	Fondation Cyrys
<i>Partenaires :</i>	Maison médicale la Walheroise à Onhaye, SISP, ASBL Itineris associée au Mosan, CPAS d'Yvoir, de Dinant et d'Hastière
<i>Territoire :</i>	Anhée, Dinant, Hastière, Houyet, Onhaye, Yvoir
<i>Thématique :</i>	Alimentation durable



## Objectifs

Garantir l'accès à une alimentation de qualité est un droit essentiel. Néanmoins, de plus en plus de personnes se retrouvent dans des situations de précarité et sont dès lors dans l'incapacité d'accéder à une alimentation de qualité.

À Dinant, la Fondation Cyrys soutient des projets permettant aux citoyens des communes de Anhée, Dinant, Hastière, Houyet, Onhaye et Yvoir d'accéder à une alimentation plus saine et équilibrée.

Les Défis Alimentation Durable visent à accompagner les habitants vers une plus grande autonomie alimentaire.

## Rôle d'Espace Environnement

Depuis 2021, Espace Environnement accompagne la mise en place de Défis Alimentation Durable sur le territoire de la Fondation Cyrys. En 2025, nous avons mené 3 défis pour des citoyens et bénéficiaires aux contacts des structures suivantes :

- La Maison Médicale Walheroise d'Onhaye
- L'asbl Itineris et le centre de formation le Mosaa
- La Commune d'Hastière

## Démarche

Un défi permet d'accompagner une quinzaine de personnes dans un processus de changement de comportement en matière d'alimentation. Il s'appuie sur

9 temps forts sous forme d'ateliers participatifs, organisés à raison d'une séance toutes les deux semaines.



Le programme des séances est construit collectivement avec les participants de manière à répondre à leurs attentes et besoins. Elles amènent ceux-ci à s'interroger sur leur alimentation, à retrouver le plaisir de manger sain, local et de saison, à expérimenter et découvrir des savoir-faire culinaires et des techniques de jardinage, en tenant compte de leur budget. Les participants étant considérés comme de véritables ressources, ils ont la possibilité de coanimer l'atelier aux côtés de l'animateur d'Espace Environnement ou de proposer eux-mêmes une activité comme le partage d'une recette, la démonstration d'une technique de jardinage ou encore l'organisation d'une visite chez des producteurs locaux.



## Outils

Afin de rendre le défi à la fois convivial et participatif, divers outils sont proposés et utilisés tout au long des activités :

- des pratiques d'intelligence collective sont utilisées pour animer les échanges durant les ateliers. À titre d'exemple, le photolangage pour travailler avec les représentations de l'alimentation, ou encore l'approche « ballons/valises » pour dresser les freins et les opportunités afin de changer les comportements ;
- des techniques culinaires et des recettes sont partagées en vue de reproduire les préparations à la maison ;
- divers documents accompagnent les ateliers (gaspillage alimentaire, jardinage, conservation des aliments, légumineuses...).

## Résultats

Les 3 défis menés en 2025 sur l'entité dinantaise ont permis d'accompagner une trentaine de citoyens désireux de faire évoluer leur comportement pour aller vers plus d'autonomie alimentaire.

Les participants ont apprécié la co-construction du programme d'activités. Des solutions ont été proposées par les groupes pour surmonter les freins à accéder à une alimentation plus saine. Certaines habitudes ont évolué : covoiturage pour les achats et achats groupés, création d'un jardin partagé, envie de cuisiner à nouveau en groupe ou au domicile, découverte de produits locaux, sortie de l'isolement...

## Perspectives

Les 3 groupes accompagnés ont tous été demandeurs de poursuivre les activités à l'issue de l'accompagnement réalisé par Espace Environnement.

Pour alimenter les futurs ateliers, notamment à Hastière, des bacs de culture ont été mis en place par les participants dans le jardin du CPAS en vue d'alimenter en denrées les futures activités culinaires.

Les référents sociaux des structures accompagnées ont pris conscience de la portée du dispositif. Ils envisagent de se former afin de pouvoir répliquer des défis avec d'autres bénéficiaires.





# ANIMATION D'ATELIERS DE SENSIBILISATION AUX ÉCONOMIES D'EAU

## Fiche signalétique

<i>Durée :</i>	2025
<i>Financeurs :</i>	Communes, CPAS, Sociétés de logement de Service Public
<i>Territoire :</i>	Wallonie
<i>Thématique :</i>	Utilisation rationnelle de l'eau



## Objectifs

Depuis plusieurs années, Espace Environnement met l'accent sur les enjeux de la précarité hydrique dans le logement, en développant des modules de sensibilisation et des outils pédagogiques vulgarisés. Les messages mettent en avant :

- les petits gestes et investissements permettant de maîtriser ses consommations en eau ;
- les enjeux sociaux, environnementaux et sanitaires au niveau mondial.

L'objectif principal est de sensibiliser, informer et former un large public (citoyens, allocataires sociaux, travailleurs sociaux) aux enjeux de la précarité hydrique. Ces animations consacrées à l'eau constituent également une porte d'entrée pertinente pour aborder la maîtrise des consommations d'énergie dans le logement ; notamment au travers de la production et

de l'usage de l'eau chaude sanitaire, qui mobilisent directement des ressources énergétiques (gaz, électricité, mazout...).

## Rôle d'Espace Environnement

Espace Environnement accompagne différents publics, souvent confrontés à des situations de précarité hydrique. Nous veillons donc à proposer des messages adaptés visant à sensibiliser aux enjeux sanitaires et sociaux liés à l'eau, à encourager l'adoption de petits gestes d'économie d'eau afin de maîtriser les factures, mais aussi à favoriser la réalisation de petites réparations en cas de fuite.

## Démarche

Les modules sont réalisés avec une approche de type « bottom up », par des échanges de savoirs et d'expériences avec les participants. Ils sont principalement

destinés aux citoyens et aux personnes en situation de précarité mais également adaptés pour former des professionnels en contact avec ce public.

Les différentes activités proposées par Espace Environnement sur ce sujet :



- **Des stands « précarité hydrique » couplés à la thématique énergétique** : il s'agit d'informer et sensibiliser un large public à ces thématiques lors d'évènements organisés dans les communes.
- **Des ateliers interactifs** et dynamiques d'une durée de 3 heures couvrant les thèmes liés à la précarité hydrique :
  - conseils pour réduire les consommations d'eau et mise en avant de petits investissements pour économiser l'eau ;
  - réparation d'un robinet ou d'une chasse d'eau (mousseurs, joints, outillage nécessaire) ;
  - gestion des factures d'eau.
- **Des formations à destination des travailleurs sociaux** : ces sessions ont pour objectif de renforcer les compétences des professionnels qui sont en contact avec un public précarisé en leur fournissant des outils adaptés à leurs pratiques.

## Outils

Les ateliers « précarité hydrique » reposent sur une approche conviviale, participative et visuelle. Ils s'appuient sur l'utilisation de supports pédagogiques, ludiques et imagés. Une mallette thématique comprenant du matériel de démonstration (robinet et mitigeur à réparer, mousseurs, joints...) ainsi que du petit outillage indispensable (pinces, téflon, chanvre de plombier...) permet d'accompagner concrètement les participants en leur transmettant des gestes simples et adaptés à mettre en œuvre pour réparer, maîtriser et réduire leur consommation en eau.



## Résultats

En 2025, les demandes d'animations proviennent de sociétés de logements, d'administrations communales, de CPAS, dans le cadre du Plan de Cohésion Sociale (PCS), de projets Politique Locale Energie Climat (POLLEC) ou encore à la demande des tuteurs énergie. Les participants à ces animations sont des personnes en situation de précarité, des personnes bénéficiant d'une aide du CPAS, ou tout public (comme dans le cadre de stand).

Au cours de cette année, Espace Environnement a mené, en Wallonie, 11 activités centrées sur la thématique « Utilisation rationnelle de l'eau ».

## Perspectives

Les difficultés rencontrées par de nombreux citoyens pour régler leurs factures d'eau et d'énergie, entraînent une demande croissante d'animations et d'actions de sensibilisation de la part des professionnels intervenant auprès d'un public de plus en plus fragilisé.

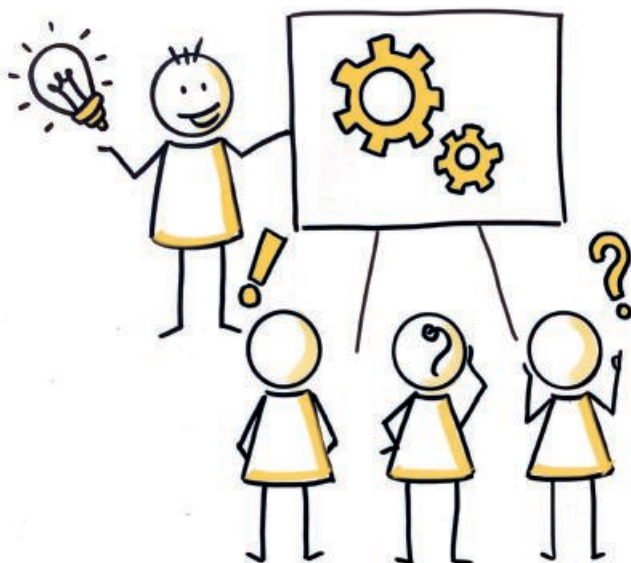
La prise de conscience de citoyens et de ménages quant à la nécessité d'adopter des gestes concrets renforce la pertinence de ces actions et conforte la volonté de poursuivre cette démarche de sensibilisation.

Ces initiatives encouragent l'adoption de comportements et pratiques plus responsables et contribuent à lutter contre la précarité hydrique. Elles permettent à la fois de diminuer les charges supportées par les ménages et de promouvoir une gestion de l'eau plus rationnelle et plus durable.





# Formation



Dans une logique de transmission et d'augmentation des compétences des acteurs du cadre de vie, les différentes thématiques et expertises développées par Espace Environnement peuvent être déclinées sous la forme de modules ou de journées de formation.

Sur base du besoin exprimé, Espace Environnement prend en charge l'ensemble du projet :

- construction et formalisation du schéma pédagogique et des contenus de formation ;
- animation des modules ;
- évaluation de la satisfaction et de l'acquisition des compétences.

Notre approche pédagogique est essentiellement inductive, en ce sens qu'elle s'appuie prioritairement sur :

- les contextes, connaissances et pratiques des participants ;
- les retours d'expériences disponibles ;
- des réflexions et lignes directrices dégagées lors des temps d'exercices collectifs organisés sur base de techniques d'animations originales permettant des moments de coproduction et rendant les participants acteurs de la formation.

Nos formations s'adressent aux agents communaux et territoriaux (éco-conseillers, conseillers en environnement, conseillers en aménagement du territoire, personnel d'entretien...), aux intervenants sociaux à domicile, au personnel d'accueil de la petite enfance. Nous formons également les élus et membres de commissions consultatives locales.

Au-delà du volet pédagogique, Espace Environnement est en mesure de gérer de manière autonome le volet logistique de ce type de projet (réservation de salles et de matériel, restauration...), dans le respect des critères environnementaux en vigueur ou souhaités.

## Projets 2025

- Organisation de séances d'information à la gestion des déchets en habitat vertical à destination de référé-

rents d'immeubles

- Organisation de formations « Ambassadeurs Alimentation Durable » pour la Maison de l'Alimentation Durable de Namur
- Formation au catalogue de l'UVCW « La participation citoyenne et les techniques de la communication participative dans le cadre de mon projet »
- Réalisation de formations théoriques et pratiques sur l'isolation et l'étanchéité à l'air de toitures à versants et de combles dans le cadre du projet « Réaction »
- Organisation d'une formation collective sur le « Bien Habiter » à destination des locataires de la société de logement « L'habitat du Pays vert »
- Organisation de séances d'information sur le « bien habiter un logement rénové » à destination des locataires de la SLSP Ourthe Amblève
- Organisation d'une séance d'information sur l'isolation des logements à destination des citoyens

Nous décrivons, ci-après, 2 projets de manière plus détaillée. Pour prendre connaissance de l'ensemble des projets développés en 2025, rendez-vous sur notre site Internet : [www.espace-environnement.be](http://www.espace-environnement.be)



# FORMATION AMBASSADEURS ALIMENTATION DURABLE POUR LA MAD DE NAMUR

## Fiche signalétique

**Durée :** 2025  
**Financier :** Maison de l'Alimentation Durable (MAD) de Namur  
**Territoire :** Province de Namur  
**Thématique :** Alimentation durable



## Objectifs

La Maison de l'Alimentation Durable (MAD) est un outil de sensibilisation à l'alimentation durable, accessible à toutes et tous.



En 2025, dans le cadre de ses objectifs stratégiques, la MAD de Namur a souhaité former des relais en alimentation durable pour en faire des ambassadeurs dans le cadre de leurs activités et auprès de leurs publics cibles. La formation vise à leur permettre d'acquérir des connaissances et des compétences de base en alimentation durable et en cuisine, de renforcer leur capacité à les transmettre, et ainsi de favoriser l'émergence de changements de comportement auprès des publics accompagnés.

C'est ainsi que deux sessions de formation « Ambassadeurs en cuisine durable inclusive » ont été programmées.

## Rôle d'Espace Environnement

Espace Environnement fournit aux futurs ambassa-

deurs des outils pour pouvoir transmettre et diffuser les connaissances et compétences acquises de manière pédagogique et adaptée.

## Démarche

La formation « Cuisine durable » s'inscrit dans une démarche pédagogique participative, en partant des besoins et attentes des participants et en favorisant les échanges et les expériences entre participants, issus de différentes structures.

Les participants sont formés aux techniques culinaires de base, dans un contexte de moyens financiers et matériels réduits.

Au cours de la formation, différents éléments essentiels sont mis en avant :

- les représentations sociales liées à l'alimentation, les freins rencontrés et les leviers et solutions que chacun peut apporter pour faciliter l'accès à une alimentation durable ainsi que tous les questionnements que l'alimentation durable peut susciter ;
- le guide méthodologique de l'ambassadeur à l'alimentation durable ;
- la posture de l'animateur dans l'accompagnement d'un groupe lors d'un atelier cuisine, tant sur le plan technique que relationnel ;
- l'outil « Mon assiette en couleur » mettant en avant la pyramide alimentaire ;
- la découverte et la réalisation de recettes pour mettre en valeur des produits locaux, de saison et de qualité tant pour la santé que pour l'environnement ;
- des outils pédagogiques pour mettre en place des activités autour de l'alimentation durable.

## Outils

Au cours de la formation, différents outils sont mobilisés afin d'accompagner au mieux les futurs ambassadeurs dans l'acquisition des compétences visées :

- des outils d'intelligence collective : brise-glaces pour créer du lien entre les participants et redynamiser ; photolangage permettant de travailler les représentations de l'alimentation ainsi que les freins et les solutions ;
- l'outil « Mon assiette en couleur » permettant d'aborder la pyramide alimentaire ;
- une variété de documents thématiques accompagnant les ateliers pour approfondir le sujet :

gaspillage alimentaire, jardinage, conservation des aliments, légumineuses... ;

- des techniques et recettes culinaires pour renforcer des savoir-faire culinaires.



## Résultats

Les 2 sessions de formation ont permis aux participants de :

- développer des aptitudes techniques et humaines à la conduite d'ateliers, se former aux techniques de base en matière de cuisine, convenant particulièrement aux personnes avec des moyens financiers et matériels réduits ;
- s'outiller pour pouvoir transmettre et diffuser ces connaissances et compétences, de manière pédagogique et adaptée ;
- disposer de repères méthodologiques permettant de conduire un programme d'activités avec des publics vulnérables.

La formation a pleinement répondu aux attentes des participants. Très impliqués, ils ont pu identifier des éléments directement pertinents pour leurs pratiques ainsi que des outils concrets, qu'ils pourront mobiliser pour animer des ateliers culinaires auprès de leurs publics.

## Perspectives

À l'issue de la formation, plusieurs participants « ambassadeurs » ont rapidement mis en place des ateliers participatifs, adaptés aux spécificités de leurs publics.

Par ailleurs, les participants ont souhaité maintenir les échanges après les sessions. Des groupes sur les réseaux sociaux ont été créés afin de prolonger le partage de connaissances et d'expériences entre les deux territoires.





# DE LA SENSIBILISATION À L'ACTION : UN DISPOSITIF CONCRET POUR ACTIVER LA RÉNOVATION ÉNERGÉTIQUE LOCALE

## Fiche signalétique

<i>Durée :</i>	2025
<i>Financeurs :</i>	Communes, Groupes d'Action Locale, dispositifs POL-LEC, Parcs naturels
<i>Partenaire :</i>	Format 360° asbl (partenaire pour les volets pratiques)
<i>Territoire :</i>	Wallonie
<i>Thématique :</i>	Rénovation durable



## Objectifs

Face aux enjeux de rénovation énergétique des logements, Espace Environnement propose aux communes un dispositif structuré qui soutient les politiques locales en matière d'énergie et de logement. Ce dispositif vise à transformer la sensibilisation citoyenne en rénovations effectives.

Une isolation performante ne dépend pas unique-



ment du choix d'un matériau, mais d'un ensemble de décisions cohérentes et d'une mise en œuvre rigoureuse. Le dispositif a donc pour objectif de donner aux habitants les repères techniques nécessaires pour comprendre ces enjeux, poser des choix éclairés et éviter les erreurs fréquentes, afin d'agir en connaissance de cause.

Ce parcours progressif vise ainsi à informer, conseiller et outiller les citoyens pour favoriser le passage à l'action, y compris dans des démarches d'auto-rénovation accompagnée.

## Rôle d'Espace Environnement

Espace Environnement assure la conception et le pilotage des activités proposées. L'association apporte une expertise reconnue en vulgarisation technique, développement d'outils pédagogiques et se positionne comme acteur de conseil indépendant auprès

des citoyens et des collectivités.

## Démarche

En 2025, Espace Environnement a développé un dispositif structuré en deux niveaux, activables indépendamment ou de manière complémentaire.

### Conférence interactive

Ce format court permet de toucher largement les citoyens et d'introduire les bases d'une rénovation énergétique cohérente. Les conférences abordent notamment le fonctionnement hygrothermique des parois, l'importance de l'étanchéité à l'air, le choix des isolants et les priorités d'intervention...

À l'image des séances organisées à Fernelmont et Andenne, ces rencontres permettent aux participants d'acquérir les connaissances de base, le vocabulaire

technique et les points de vigilance indispensables pour échanger efficacement avec les entreprises, comprendre un devis et poser les bonnes questions.

Les thématiques abordées portent sur l'isolation :

- des toitures à versants ;
- du plancher des combles ;
- des murs.



### Formation théorique couplée à des ateliers pratiques pour « apprendre en faisant »

Ici, le volet apports théoriques est complété par une approche pédagogique basée sur le principe « apprendre en faisant ».

Comme lors de nos ateliers réalisés à Perwez à la demande du GAL Culturalité, les participants travaillent sur des maquettes pédagogiques à l'échelle 1:1 reproduisant planchers de combles et charpentes à versants. Ils manipulent isolants, membranes et outils et s'exercent au traitement des points singuliers (fenêtres de toiture, traversées techniques, pieds de versant...).

Ce niveau est mis en œuvre en partenariat avec l'asbl

Format 360°.

## Outils

Pour les volets théoriques :

- supports pédagogiques structurés ;
- mallette à isolation et guides techniques permettant de manipuler et comparer les isolants ;
- démonstration du fonctionnement d'une ventilation (maquette VMC).

Pour la partie pratique avec Format 360° :

- maquettes pédagogiques grandeur nature (échelle 1:1) ;
- modules démontables et transportables ;
- encadrement par des professionnels actifs sur chantier.

L'ensemble repose sur une approche neutre et indépendante.

## Résultats

Plusieurs conférences ont été organisées sur l'isolation des toitures, des combles et des murs, avec une mobilisation citoyenne significative.

Une première formation « Do It Yourself isolation de toiture et plancher de combles » a été organisée en 2025 en partenariat avec Format 360°. Un premier test réussi.

Au-delà de l'information, le dispositif permet aux citoyens de poser des choix de rénovation plus éclairés et adaptés à leur situation, contribuant ainsi à améliorer la qualité des projets réalisés sur le territoire.

Ce dispositif constitue aujourd'hui une offre structurante récurrente d'Espace Environnement au service des politiques locales énergie-climat.

## Perspectives

Espace Environnement compte poursuivre le déploiement de ce type de dynamique dans le cadre des plans d'actions énergie/climat et dispositifs POLLEC. L'objectif est de renforcer les parcours complets, de la théorie à la pratique, (conférence → formation DIY → chantier-école).

Plusieurs nouvelles sessions sont déjà programmées pour le premier trimestre 2026 :

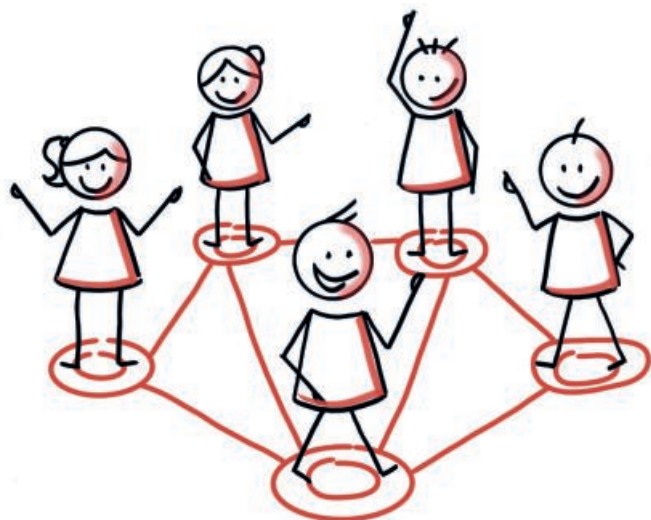
- trois ateliers pratiques avec le GAL Culturalité ;
- deux conférences interactives avec les Communes d'Andenne et Wasseigne.

À terme, ce dispositif vise à consolider un outil durable d'activation territoriale de la rénovation énergétique et à accompagner les communes dans la mobilisation des citoyens autour de la rénovation de leur logement.





## Mise en réseau d'acteurs



Dans ses thématiques de prédilection, Espace Environnement favorise la mise en commun des pratiques et savoirs. Celle-ci peut se faire de manière ponctuelle, à travers l'organisation de journées de travail spécifiques (colloques, séminaires, tables rondes), ou plus pérennes, dans le cadre de travaux de réseau (multi-acteurs ou entre pairs).

Mettre en connexion les différents acteurs d'une problématique du cadre de vie permet de créer de la connaissance et du lien, et de favoriser les échanges d'expériences dans un esprit constructif et d'émulation.

Espace Environnement intervient à toutes les étapes de la mise en réseau d'acteurs :

- constitution du réseau ;
- préparation et animation des temps d'échanges, dans un esprit de convivialité et de participation ;
- entretien de la dynamique de réseau ;
- évaluation, capitalisation (production de fiches, de documents de référence) ;
- diffusion des résultats.

Espace Environnement organise et anime également des temps de dialogue multi-acteurs sous la forme de tables rondes, permettant à un petit nombre d'acteurs d'échanger leurs connaissances et points de vue sur une thématique précise, puis de construire ensemble un tronc commun.

Enfin, Espace Environnement prend en charge l'organisation complète (logistique, suivi des inscriptions, préparation des contenus, animation, suivi) de journées techniques, séminaires et colloques sur l'ensemble des thématiques du cadre de vie.

### Projets 2025

- Mobilisation et mise en réseau des pouvoirs locaux wallons en faveur des Objectifs de Développement Durable
- Soutien à l'information et la concertation pour améliorer les pratiques de jardinage sur sol pollué en Wallonie
- Accompagnement méthodologique de la dynamique participative des projets TERRAE

Nous décrivons, ci-après, 2 projets de manière plus détaillée. Pour prendre connaissance de l'ensemble des projets développés en 2025, rendez-vous sur notre site internet : [www.espace-environnement.be](http://www.espace-environnement.be)



# ACCOMPAGNEMENT MÉTHODOLOGIQUE DE LA DYNAMIQUE PARTICIPATIVE DES PROJETS TERRAE

## Fiche signalétique

**Durée :** 2025-2029  
**Financier :** Service Public de Wallonie (SPW)  
**Territoire :** Wallonie  
**Thématique :** Biodiversité



## Objectifs

La Wallonie est engagée dans le cadre du Plan de transition agroécologique TERRAE et d'autres missions annexes liant l'agriculture et l'environnement.



Ces travaux impliquent l'animation de processus participatifs (notamment des Comités de suivi...) et la mise en place de dispositifs destinés à soutenir les animateurs existants des Groupements d'agriculteurs en Agroécologie (GAA) et du réseau de fermes, au moyen de formations et d'un coaching individualisé.

## Rôle d'Espace Environnement

Espace Environnement prépare et anime les processus participatifs visant à accompagner l'élaboration d'une évolution du plan de transition agroécologique TERRAE. Nous accompagnons les animateurs du réseau de fermes et des GAA afin de les aider à monter en compétences pour faciliter les processus en promotionnant de l'intelligence collective.

## Démarche

À partir des demandes ponctuelles de la Wallonie, un déroulé pédagogique est proposé, en tenant compte des besoins exprimés et du public concerné. Ces moments sont animés à l'aide d'outils d'intelligence collective, afin de favoriser les échanges et la production collective. Les retours recueillis sont ensuite capitalisés pour servir de base de travail à l'administration.

Nous sommes également disponibles pour accompagner les animateurs du réseau de fermes et des GAA dans l'animation de leurs instances, en leur apportant un soutien méthodologique adapté. Cet accompagnement prend la forme de moments de formation à l'animation, à la facilitation et à l'utilisation d'outils d'intelligence collective.

De manière plus individualisée, des conseils peuvent

être apportés sur la construction du déroulé pédagogique (timing, choix des outils, aspects logistiques, etc.) ainsi qu'un appui à la coanimation des ateliers prévus, lorsque cela s'avère nécessaire.

## Outils

- Outils d'intelligence collective : Woodlap, débat mouvant, Tous dans le même bateau, World café, matrice KISS...
- Modules de formation à la facilitation et à l'intelligence collective
- Fiches méthodologiques présentant diverses techniques d'animation.



## Résultats

Dans le cadre du Plan TERRAE, un comité de suivi a été animé afin de faciliter l'appropriation d'un référentiel et de réaliser une évaluation du plan.

Pour les animateurs de GAA et du réseau de fermes,

l'accompagnement a pris la forme d'un inter-GAA et de deux formations consacrées à la facilitation et à l'intelligence collective. Sur le plan individuel, cinq animateurs ont également bénéficié d'un appui méthodologique.

Enfin, deux sollicitations complémentaires ont été prises en charge : une journée de réflexion sur le prochain plan d'actions de Protect'Eau et l'organisation de réunions de concertation en vue de l'élaboration du futur plan de restauration de la nature.



## Perspectives

Le Plan de transition agroécologique TERRAE s'est clôturé au 31 décembre 2025 et ne sera, *a priori*, pas renouvelé.

Nous restons néanmoins sollicités pour des missions annexes (concertations pour la mise à jour du Plan Wallon de Réduction des Pesticides).





# MOBILISATION ET MISE EN RÉSEAU DES POUVOIRS LOCAUX WALLONS EN FAVEUR DES OBJECTIFS DE DÉVELOPPEMENT DURABLE

## Fiche signalétique

**Durée :** 2023-2025  
**Financier :** Service Public de Wallonie (SPW)  
**Territoire :** Wallonie  
**Thématique :** Objectifs de Développement Durable



## Objectifs

Renforcer l'appropriation des Objectifs de Développement Durable (ODD) par les pouvoirs locaux wallons et soutenir leur intégration dans les politiques publiques. Le projet vise à structurer une dynamique collective, outiller les acteurs et favoriser une approche transversale des enjeux territoriaux. Il contribue à la mise en œuvre de la Stratégie wallonne de développement durable en facilitant l'articulation entre les plans existants et en valorisant les initiatives locales.

## Rôle d'Espace Environnement

Espace Environnement a assuré la coordination globale du projet, la conception d'outils méthodologiques, l'animation du réseau d'acteurs, l'organisation de formations et d'événements, l'accompagnement

des pouvoirs locaux et la diffusion des ressources liées aux ODD.

## Démarche

Le projet s'appuie sur une approche combinant production d'outils, animation de réseau et renforcement des compétences. Espace Environnement a développé et actualisé plusieurs ressources (guide méthodologique, recueil de bonnes pratiques, outil d'auto-évaluation) afin de faciliter l'intégration des ODD dans les politiques locales. En parallèle, des rencontres régionales ont permis de stimuler les échanges entre pairs, favoriser l'émulation et partager des retours d'expérience.

Des modules de formation ont été conçus pour sensibiliser et outiller élus et agents, avec des méthodes participatives basées sur des cas concrets. Le projet a

également reposé sur une forte dynamique de communication (événements, newsletters, présentations) et la mise en place d'un helpdesk pour répondre aux besoins des acteurs.



La coordination étroite avec le SPW et les partenaires institutionnels, dont l'UVCW, a permis de garantir la cohérence des actions avec les politiques régionales et de renforcer les synergies avec les dispositifs existants.

## Outils

Les outils produits dans ce cadre sont :

- un guide méthodologique d'intégration des ODD dans les plans locaux et une capsule vidéo explicative ;
- un recueil de bonnes pratiques (375 actions) ;
- un outil d'auto-évaluation « check ODD » ;
- des modules de formation ;
- un helpdesk dédié ;
- des supports d'animation pour les rencontres de réseau.

## Résultats

Parmi les résultats on note :

- 90 pouvoirs publics locaux mobilisés et 132 participants aux rencontres régionales ;
- 121 participants formés via 9 sessions ;
- le développement et la diffusion d'outils structurants largement utilisés par les acteurs locaux ;
- le renforcement des échanges entre pairs et la montée en compétence des administrations.

Globalement, le projet a contribué à une meilleure intégration des ODD dans les stratégies locales.

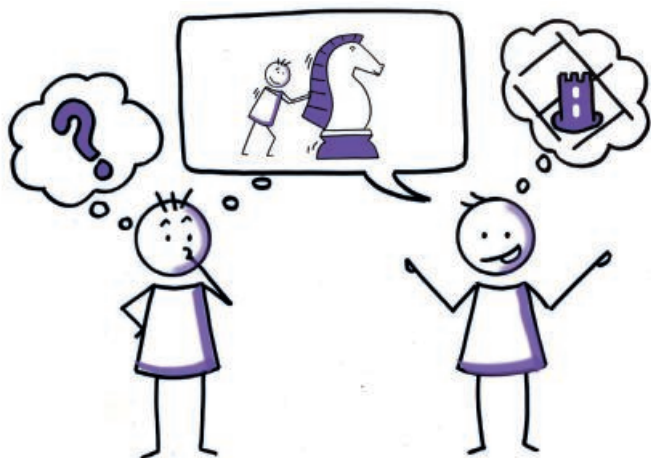
## Perspectives

Espace Environnement va poursuivre l'accompagnement des pouvoirs locaux, renforcer l'appropriation des outils, développer de nouveaux formats de formation et consolider le réseau d'acteurs afin d'ancrer durablement l'intégration des ODD dans les politiques locales.





# Conseil stratégique



Grâce à sa présence sur le terrain depuis de nombreuses années, Espace Environnement a développé des compétences thématiques et méthodologiques solides et éprouvées en matière de gestion durable et participative du cadre de vie.

Espace Environnement met ces compétences au service des besoins spécifiques des pouvoirs publics, à travers des services d'accompagnement personnalisé (outils d'aide à la décision, conseils techniques, moyens méthodologiques) permettant d'orienter, de définir, de structurer, de planifier, d'animer et d'évaluer les divers aspects des politiques menées.

En pratique, il peut s'agir, en fonction des attentes particulières, de :

- réaliser un diagnostic de situation ;

- contribuer à définir les priorités et objectifs de travail, ainsi que les ressources à affecter aux actions ;
- construire la carte des acteurs à impliquer et favoriser leur (re)mobilisation ;
- élaborer la méthodologie d'évaluation, les indicateurs, le tableau de bord de suivi du projet ;
- offrir une assistance experte dans la résolution des problèmes rencontrés ;
- suggérer des pistes pour réorienter le travail lorsque c'est nécessaire ;
- dresser le bilan des actions mises en œuvre et mettre en évidence les bonnes pratiques reproductibles et/ou communicables.

## Projets 2025

- Accompagnement de communes wallonnes à l'élaboration de leur Plan local de Propreté
- Accompagnement des Communes Zéro Déchet de la zone Hygea
- Élaboration et animation d'un webinaire dédié aux mécanismes d'adaptation mis en place par les pouvoirs publics
- Étude, création et mise en place de Plans Locaux de Propreté dans 3 quartiers de la Ville de Bruxelles
- Accompagnement des communes à l'animation des comités de pilotage de leur Plan Climat
- Accompagnement des pouvoirs locaux à l'intégration des Objectifs de Développement Durable dans leur stratégie et leur fonctionnement
- Création et animation de rencontres entre com-

munes pilotes Zéro Déchet de la Communauté d'Agglomération Lens Liévin

- Recueil des besoins et attentes des futurs utilisateurs du bâtiment « LoopS »
- Expérimentation d'une approche de développement des territoires par la résilience et développement d'un outil de diagnostic Homeos

Nous décrivons, ci-après, 3 projets de manière plus détaillée. Pour prendre connaissance de l'ensemble des projets développés en 2025, rendez-vous sur notre site internet : [www.espace-environnement.be](http://www.espace-environnement.be)



# ACCOMPAGNEMENT DES COMMUNES WALLONNES À L'ÉLABORATION DE LEUR PLAN LOCAL DE PROPRETÉ

## Fiche signalétique

*Durée :* 2019-2025  
*Financier :* Be WaPP  
*Territoire :* Wallonie  
*Thématique :* Propreté



## Objectifs

Sur base des enseignements tirés des missions antérieures, Be WaPP a décidé de faire évoluer le dispositif d'accompagnement des communes qui souhaitent se lancer dans l'élaboration d'un Plan Local de Propreté publique (PLP) en 2025 selon un principe-clé : la mise à disposition d'un package de base incluant à la fois un soutien réalisé par Be WaPP, d'une part, et par Espace Environnement, d'autre part.

Cette nouvelle forme d'accompagnement est fondée sur une offre globale incluant différents types de rencontres individuelles et collectives.

## Rôle d'Espace Environnement

Espace Environnement était en charge d'animer 3

rencontres au sein des communes sélectionnées :

- une réunion de présentation de la démarche PLP aux membres du Comité de pilotage ;
- l'animation d'un panel multi-acteurs ;
- Une réunion de restitution du diagnostic en Comité de pilotage.



## Démarche

Le dispositif reposait sur trois types de rencontres structurées, destinées à instaurer une dynamique participative autour du Plan Local de Propreté (PLP).

- La première réunion, consacrée à la présentation de la démarche, officialisait le lancement de la mission auprès de la commune. Elle réunissait les élus et les membres du Comité de pilotage afin de clarifier les rôles de chacun et d'initier une collaboration efficace. À cette occasion, une grille AFOM était complétée collectivement pour aider le référent PLP à amorcer son diagnostic et pour impliquer les participants dans la construction d'une stratégie communale ainsi que dans la mise en œuvre du futur plan d'actions.

- La seconde étape consistait en l'animation d'un panel multi-acteurs. L'objectif était de co-construire le plan d'actions en associant des partenaires externes, qu'ils disposent déjà d'une expérience en matière de propreté ou qu'ils soient susceptibles de s'y engager. Cette démarche favorisait leur adhésion et renforçait leur mobilisation future.
- Enfin, la réunion de restitution visait à présenter au Comité de pilotage les principaux résultats du diagnostic communal et les enseignements du panel. Le coordinateur communal assurait l'essentiel de cette restitution, tandis qu'Espace Environnement animait un temps d'échanges pour faire émerger des pistes de solution collectives.



## Outils

Les outils mobilisés combinent méthodes d'intelligence collective, techniques d'animation participatives et dispositifs de facilitation favorisant l'expression de chacun. Ils comprennent notamment la grille AFOM, la cartographie des points noirs, ainsi que la

production de solutions co-construites avec les parties prenantes. L'écoute active et des approches créatives permettent de structurer la réflexion, de prioriser les enjeux et de faire émerger des actions adaptées au contexte communal.

## Résultats

Espace Environnement a ainsi accompagné 13 communes wallonnes. Notre démarche, couplée à celle de Be WaPP, a permis de produire un diagnostic partagé de la propreté publique et de structurer une stratégie communale cohérente, traduite en un plan d'actions priorisé et opérationnel.

L'approche participative a favorisé l'adhésion des parties prenantes et l'appropriation du plan, conditions essentielles à sa mise en œuvre. Enfin, le processus soutient la montée en compétences du référent PLP et l'autonomisation de la commune, consolidant durablement sa capacité à piloter et évaluer sa politique de propreté.



## Perspectives

Actuellement, près de 70 communes wallonnes disposent d'un Plan Local de Propreté. La Wallonie a pour ambition que toutes les communes s'inscrivent dans cette démarche. Fort de son expertise, Espace Environnement entend consolider son rôle d'acteur de référence dans l'accompagnement des communes, en mettant à leur service des processus participatifs capables de soutenir des politiques publiques durables et pleinement appropriées par les acteurs locaux.



# ACCOMPAGNEMENT DES COMMUNES À L'ANIMATION DES COMITÉS DE PILOTAGE DE LEUR PLAN CLIMAT

## Fiche signalétique

**Durée :** Mai 2024 à mai 2026  
**Financier :** Service Public de Wallonie (SPW)  
**Partenaire :** Énergie Commune  
**Territoire :** Provinces de Liège, Namur et Luxembourg  
**Thématique :** Environnement



## Objectifs

De nombreuses communes wallonnes sont signataires de la Convention des Maires, matérialisée au travers de la dynamique POLLEC (POLitique Locale Energie Climat).



Les communes engagées forment un groupe de travail (COFIL) composé d'acteurs du territoire et d'instances communales. Ce COFIL travaille sur la mise en œuvre des actions communales au travers un Plan d'Action pour l'Énergie Durable et le Climat (PAEDC).

La Wallonie a permis à des communes volontaires de bénéficier d'un accompagnement méthodologique afin de faciliter la mise en place et l'animation de leur COFIL.

## Rôle d'Espace Environnement

En partenariat avec Energie Commune, Espace Environnement a été mandaté par la Wallonie pour accompagner des communes volontaires des provinces de Liège, Namur et du Luxembourg. Espace Environnement a apporté un soutien méthodologique aux coordinateurs POLLEC communaux (CPC) de 4 terri-

toires : Etalle, Jemeppe-sur-Sambre, Saint-Georges-sur-Meuse et Verlainne.

## Démarche

Chaque coordinateur POLLEC a défini ses besoins et ses demandes. Espace Environnement a ainsi dispensé des conseils stratégiques et de la formation sur mesure visant à autonomiser le CPC dans l'animation de son COFIL.

En début de projet, il s'est avéré que les 4 communes disposaient d'un PAEDC mais pas d'un COFIL efficace. Une méthodologie similaire a été déployée sur l'ensemble des territoires, en considérant l'existence d'un PAEDC mais l'absence ou le dysfonctionnement d'un COFIL :

1. Compréhension du contexte et des besoins de la commune.

2. Définition des mandats du COPIL par la commune.
3. Communication ciblée pour recruter les membres du COPIL et constituer un panel représentatif du territoire.
4. Co-création d'une charte et d'une méthodologie de travail avec le COPIL.
5. Tri des actions du PAEDC actuel, et co-création de nouvelles actions complémentaires.
6. Déclinaison des objectifs stratégiques du PAEDC en actions concrètes.
7. Mise en œuvre des actions du PAEDC, en co-production avec le COPIL.

Chacune de ces étapes s'est déclinée en animations durant lesquelles Espace Environnement a accompagné le coordinateur afin de lui transmettre progressivement les compétences nécessaires à la conception et à l'animation des séances.



## Outils

Divers outils ont été conçus et adaptés par commune :

- questionnaire guidant le CPC et la commune dans la préparation de chaque étape précitée ;
- charte d'engagement du COPIL ;
- déroulés d'animation ;
- présentations diverses.

Par ailleurs, les animateurs ont rassemblé, dans un document de synthèse, les outils issus des accompagnements.



## Résultats

À l'issue de ces accompagnements, les 4 communes disposent d'un COPIL composé des instances communales et de citoyens, porte-voix du territoire. Le COPIL et les services communaux travaillent collectivement pour mettre en œuvre les actions du PAEDC, lui-même mis à jour. La collaboration est efficace car le mandat de chacun a été clairement défini, favorisant l'engagement pérenne de chaque partie. Les

coordinateurs sont autonomes dans l'animation des réunions de leur COPIL.



## Perspectives

Trois webinaires seront organisés en 2026 pour partager les retours d'expérience à l'ensemble des coordinateurs POLLEC wallons.

Les actions des PAEDC sont mises en œuvre bien au-delà de la période d'accompagnement, les actions énergétiques et climatiques s'inscrivant majoritairement dans une temporalité à long terme. Les CPC ont tout en main pour coordonner et animer avec agilité le COPIL.



# EXPÉRIMENTATION D'UNE APPROCHE DE DÉVELOPPEMENT DES TERRITOIRES PAR LA RÉSILIENCE ET DÉVELOPPEMENT D'UN OUTIL DE DIAGNOSTIC HOMEOS

## Fiche signalétique

<i>Durée :</i>	2023-2025
<i>Financier :</i>	Service Public de Wallonie (SPW)
<i>Partenaires :</i>	Institut Eco-Conseil, Énergie Commune
<i>Territoire :</i>	Wallonie (territoires pilotes : Péruwelz, Ohey, Hesbaye-Meuse-Condroz)
<i>Thématique :</i>	Résilience territoriale



## Objectifs

Le projet vise à développer et améliorer une méthode et des outils permettant aux pouvoirs locaux d'évaluer et de renforcer la résilience de leur territoire. Il cherche à objectiver les diagnostics territoriaux, soutenir la co-construction de stratégies locales et intégrer les enjeux systémiques (sociaux, environnementaux, économiques) dans les politiques publiques, en lien avec les ODD et les démarches existantes.

## Rôle d'Espace Environnement

Aux côtés des partenaires, Espace Environnement a participé au co-développement des outils et de la méthodologie, animé des processus participatifs, accompagné des territoires pilotes et diffusé les résultats à travers diverses activités de communication.

## Démarche

Le projet repose sur une approche intégrée combinant développement d'outils, expérimentation et co-construction. L'outil de diagnostic Homeos a été renforcé (121 indicateurs, visualisation type « donut », comparaison entre territoires) afin de fournir une lecture systémique des vulnérabilités et capacités locales.

Parallèlement, un processus participatif a été revu pour associer élus, agents et citoyens autour d'ateliers favorisant l'appropriation des enjeux et l'élaboration de stratégies. Cette méthodologie a été testée dans deux contextes : l'élaboration d'un Programme stratégique transversal (Péruwelz) et d'un Programme communal de développement rural (Ohey).

Le projet inclut également la mise à jour d'un guide méthodologique, la création d'outils d'animation

(exemple : « Toile de la résilience ») et un travail de diffusion via événements, formations, webinaire et site web dédié. L'ensemble a été mené en étroite collaboration avec les partenaires et les acteurs institutionnels.

## Outils

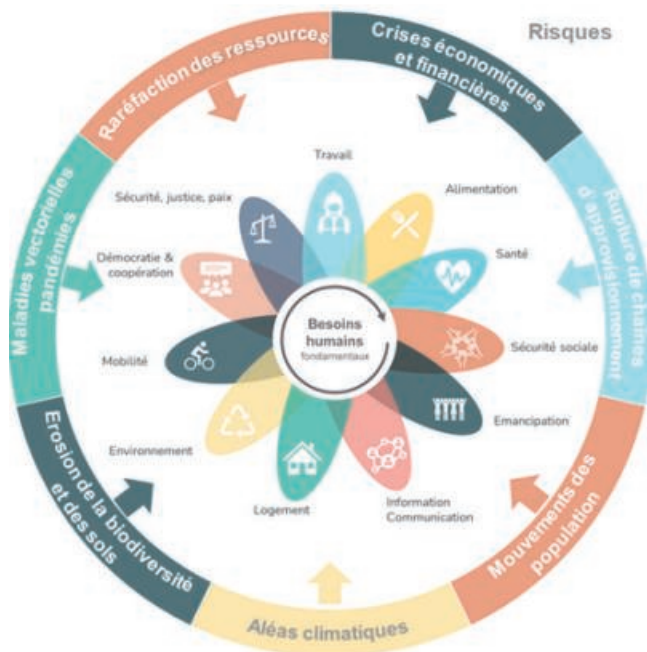
- Un outil de diagnostic territorial.
- Un guide méthodologique Homeos.
- Des déroulés d'animation participative, « Toile de la résilience », boussole de suivi.
- Un site web dédié et webinaire de diffusion : <https://territoiresresilients.org/>.

## Résultats

Parmi les résultats-clés, on note :

- l'amélioration significative de l'outil Homeos et de la méthodologie ;
- l'expérimentation réussie sur plusieurs territoires pilotes, avec intégration dans un PST et un PCDR ;
- la production d'un guide enrichi et diffusion via événements, formations et webinaire.

Globalement, le projet a contribué à un renforcement des capacités des acteurs locaux à appréhender les enjeux de résilience et à structurer des stratégies territoriales plus systémiques et cohérentes.



## Perspectives

Au terme du projet, avec les partenaires, nous épinglons plusieurs perspectives. La volonté de poursuivre l'accompagnement des territoires, renforcer l'appropriation des outils, élargir les expérimentations et consolider l'intégration de la résilience dans les démarches de planification locale. Il est aussi question de développer les synergies avec les politiques régionales et les réseaux d'acteurs.



# Concertation & soutien à la participation



Les projets d'aménagement ou d'implantation d'équipements d'envergure suscitent généralement de nombreuses craintes et réactions de rejet de la part des populations riveraines, qui évoluent parfois en conflit ouvert. Cette évolution est surtout observée lorsque les conditions d'information et de dialogue ne sont pas remplies aux différentes étapes de mise en place du projet.

C'est précisément sur ce travail d'information adaptée et d'instauration d'un espace de dialogue serein que l'expertise d'Espace Environnement peut être mise à profit pour donner aux riverains et parties prenantes la possibilité et les moyens de :

- exprimer leurs craintes et leurs attentes ;
- s'informer sur les besoins des autres acteurs ;
- comprendre les enjeux en matière d'environnement, d'urbanisme, d'aménagement du territoire

et d'économie ;

- mettre en évidence les convergences et/ou points de désaccord à travers un véritable exercice d'intelligence collective ;
- s'engager dans un dialogue constructif avec les porteurs de projet.

Dans le cadre de procédures légales (enquêtes publiques), en amont (rencontres de fondation du dialogue, réunions d'information préalable...) ou en aval (comités de suivi ou d'accompagnement), Espace Environnement intervient en tant qu'animateur de la concertation. Notre positionnement de tiers neutre garantit une participation efficace et équilibrée de tous les acteurs concernés, dans une logique d'équivalence de traitement.

Une démarche similaire peut s'appliquer pour l'accompagnement participatif de l'ensemble des démarches prospectives (projets de ville, projets de quartier, schémas directeurs, rénovation urbaine, schémas de structure, plans de mobilité, plans de prévention des déchets, plans de propreté... ou de projets d'aménagement d'espaces publics initiés par les pouvoirs publics et pour lesquels l'implication du citoyen peut être sollicitée de manière volontaire. Espace Environnement joue également un rôle de médiateur lorsque le conflit survient.

Dans un tel contexte, il s'agit d'aider à renouer les fils du dialogue direct entre parties prenantes, en mettant à disposition nos capacités de communication et

de facilitation de la négociation.

## Projets 2025

- Accompagnement de collectifs citoyens dans le cadre de l'appel à projets « Inspirons le quartier » de la Région Bruxelles-Capitale
- Accompagnement de groupes citoyens dans une démarche « Défi alimentation durable »
- Accompagnement à la mise en œuvre d'EcoTeams dans les administrations communales adhérentes à Tibi
- Animation du dispositif de concertation entre la centrale électrique d'Amercoeur et ses riverains
- Accompagnement de collectifs de citoyens en matière de propreté publique dans le cadre de l'appel à projets « Inspirons le Quartier » de la Région Bruxelles-Capitale
- Accompagnement du jardin partagé de la Régie de quartier dinantaise
- Recueil des besoins et attentes des jeunes et de leurs opérateurs locaux à la création d'un outil d'information et de concertation participatif visant la mise en place d'une nouvelle identité jeunesse à Namur
- Formation de la Société régional du logement de Herstal à la mise en place d'une EcoTeam
- Animation d'ateliers dédiés à la participation des publics pour la Fédération des parcs naturels de Wallonie
- Animation d'une concertation (réunion d'information préalable) pour le compte de La Vélorie

- Animation d'une concertation (réunion d'information préalable) pour le compte de DEME Group
- Animation d'une concertation pour le compte du bureau d'études ABV Development
- Accompagnement de la démarche participative de renouvellement urbain du quartier des Provinces françaises à Maubeuge
- Mise en oeuvre d'une démarche de concertation dans le cadre de l'élaboration d'un Schéma d'orientation local pour un nouveau quartier à Mons

Nous décrivons, ci-après, 2 projets de manière plus détaillée. Pour prendre connaissance de l'ensemble des projets développés en 2025, rendez-vous sur notre site internet : [www.espace-environnement.be](http://www.espace-environnement.be)



# SOUTIEN AUX PROCESSUS DE CONCERTATION

## Fiche signalétique

<b>Durée :</b>	2025
<b>Financiers :</b>	Communes wallonnes, la Wallonie (subvention Maison de l'Environnement), entreprises privées, Union des Villes et Communes de Wallonie (UVCW)
<b>Partenaire :</b>	Institut Eco-Conseil (IEC)
<b>Territoire :</b>	Wallonie
<b>Thématiques :</b>	Environnement, Urbanisme & Aménagement du Territoire, Mobilité, Biodiversité, Propreté publique, Résilience territoriale



## Objectifs

Que ce soit dans un cadre réglementaire ou volontaire, Espace Environnement anime des dynamiques de concertation au profit de projets liés à l'aménagement du territoire, l'environnement, la propreté publique et le développement territorial.

Ces processus favorisent la démocratie participative. Donner la parole, faire valoir sa position, proposer des solutions alternatives sont autant d'expressions qui favorisent la contribution des parties prenantes au développement de leur cadre de vie.

## Rôle d'Espace Environnement

Nous intervenons en tant que tiers neutre pour installer une participation efficace et équilibrée de tous les acteurs concernés. Grâce à l'emploi de techniques

en intelligence collective, notre rôle est de faciliter le dialogue entre les parties prenantes d'un projet qu'il soit soutenu par les pouvoirs publics, le secteur privé ou des collectifs citoyens.

Fort de son expérience de terrain, Espace Environnement forme au métier de la concertation.

## Démarche

Bien que le processus de concertation s'adapte aux différents contextes d'intervention, trois étapes sont prévues :

- La phase préparatoire est essentielle et vise à structurer la concertation. Elle consiste à définir son cadre (objectifs, moyens, périmètre et durée), identifier les parties prenantes et leurs attentes, organiser une communication claire,

analyser le contexte et ses enjeux, puis établir des règles de fonctionnement garantissant la participation des parties prenantes, la valorisation des résultats et les modalités de décision.

- La phase de mise en œuvre, dont la réussite repose sur plusieurs facteurs-clés. Elle dépend d'abord des conditions logistiques adaptées, favorisant des échanges ouverts et apaisés, notamment par une organisation de l'espace propice au dialogue, en présentiel comme en visioconférence. Elle nécessite ensuite une structuration rigoureuse des rencontres, incluant la clarification du contexte et des objectifs, l'instauration de règles transparentes, l'animation participative des échanges et la formalisation des résultats, afin de favoriser un travail collaboratif constructif et orienté vers des solutions partagées.

- La phase de suivi et d'évaluation vise à communiquer clairement les acquis de la concertation auprès des publics concernés. Elle inclut également une évaluation globale du processus, menée en interne et/ou collectivement, afin d'analyser l'atteinte des objectifs, l'usage des ressources, la qualité et l'éthique de la démarche, la valorisation de la participation, la communication réalisée et la prise en compte effective des résultats dans les décisions finales.

## Outils

Un référentiel méthodologique présentant le métier d'acteur de la concertation et les modalités de collaboration avec les communes, les entreprises et les collectifs citoyens : <https://www.lamaisondelenvironnement.be/>.

## Résultats

En 2025, nous avons accompagné plusieurs concertations :

- Animation d'une Réunion d'Information Pré-alable (RIP) pour l'entreprise LA VELORIE spécialisée dans le remblaiement et le réaménagement de carrières. Elle souhaitait introduire une demande de permis unique pour le remblaiement d'une partie d'un ancien site d'extraction exploité par la cimenterie CCB à Gaurain.
- Animation d'une RIP pour l'entreprise DEME Group à Farciennes. La réunion publique avait pour objet le renouvellement du permis d'exploitation de cette entreprise spécialisée dans le traitement de terres, de boues et de sédiments.

- Animation d'une réunion publique initiée par la Ville de Mons pour la présentation des résultats d'une étude complémentaire à une étude d'incidence sur le projet d'implantation de l'entreprise ENVIROLEAD dans le zoning de Ghlin-Baudour, spécialisée dans le recyclage des batteries au plomb.
- Animation d'une réunion publique organisée par la Commune d'Esneux concernant la gestion de trois zones forestières communales. Au cœur des débats : la recherche d'un équilibre entre la préservation du cadre de vie arboré exceptionnel, la sécurité des habitants et la gestion sanitaire des arbres.

En marge des animations, Espace Environnement se positionne comme un acteur de la formation en matière de concertation. Voici 2 illustrations :

- Animation d'un cycle de formations organisées par l'Union des Villes et Communes de Wallonie à destination des nouveaux élus. « Comment et à quelles conditions mettre en place des pro-

cessus participatifs ? » était la thématique partagée par quelque 150 élus lors de rencontres organisées à Mons, Wavre, Bastogne et Liège.

- Depuis 3 ans, Espace Environnement anime un module de formation intitulé « Animer un processus de concertation » à l'attention des stagiaires de l'Institut Eco-Conseil.

## Perspectives

Dans le cadre de son subside régional « Maison de l'Environnement », Espace Environnement se profile comme un acteur-clé en matière de concertation en Wallonie. Nous sommes à disposition des pouvoirs publics, des entreprises et des collectifs citoyens pour engager des dynamiques participatives.

En 2026, un dispositif d'évaluation sera mis en œuvre auprès des bénéficiaires de nos services dans une logique d'amélioration continue et d'analyse d'impact.





# MISE EN OEUVRE D'UNE DÉMARCHE DE CONCERTATION DANS LE CADRE DE L'ÉLABORATION D'UN SCHÉMA D'ORIENTATION LOCAL POUR UN NOUVEAU QUARTIER À MONS

## Fiche signalétique

<i>Durée :</i>	Avril à juin 2025
<i>Financier :</i>	Immobilière Romos Immo
<i>Partenaire :</i>	Bureau d'études ARCEA
<i>Territoire :</i>	Hyon (Mons)
<i>Thématique :</i>	Urbanisme & Aménagement du territoire



## Objectifs

L'objectif est de concerter les riverains sur le projet de mise en œuvre d'une zone d'aménagement communal concerté (ZACC) située en bordure du centre d'Hyon et du quartier d'habitations sociales « l'île aux oiseaux ».

Une ZACC est une zone dont l'affectation, non déterminée au plan de secteur, doit l'être à travers un document appelé schéma d'orientation local (SOL), par le propriétaire des terrains ou par la commune.

Dans ce cas, le propriétaire, la société Romos Immo, a engagé le bureau ARCEA qui a établi ce document dont l'avant-projet a été validé par la Ville.

La population, non associée jusqu'alors, a marqué son désaccord, face au projet.

Le propriétaire a mandaté Espace environnement pour rétablir le dialogue avec les riverains et les concerter sur base de l'avant-projet.



## Rôle d'Espace Environnement

En collaboration avec le bureau ARCEA, le rôle d'Espace Environnement est de mener à bien une réunion de concertation impliquant un maximum de riverains afin de leur présenter de manière objective l'avant-projet et de récolter leurs craintes et leurs desideratas, dans le but d'amender l'avant-projet.

## Démarche

- La prise de connaissance de l'avant-projet, de la carte des acteurs mais également la compréhension de l'historique du projet, en débat depuis une dizaine d'années.
- La prise en charge totale de la communication : rédaction et distribution des flyers dans le quartier.
- En collaboration avec ARCEA, la réalisation de

panneaux thématiques expliquant les divers aspects de l'avant-projet et permettant la récolte des avis et attentes des participants.

- Avec ARCEA, une animation sur les terrains concernés par le SOL, avec explication du projet, visite du site et récolte des avis, attentes et craintes.
- La réalisation d'un PV exhaustif reprenant les remarques récoltées oralement ou par écrit.



## Outils



- Les flyers de communication, distribués en toutes-boîtes, dans 600 habitations du quartier.
- Cinq panneaux thématiques, en format A0 : la présentation de l'avant-projet, les aménagements paysagers, les équipements récréatifs, les connexions douces et les types d'habitat.
- Une technique d'animation visant à utiliser des

gommettes et des post-it pour récolter les avis et remarques sur les panneaux thématiques ainsi qu'un panneau d'expression libre.



## Résultats

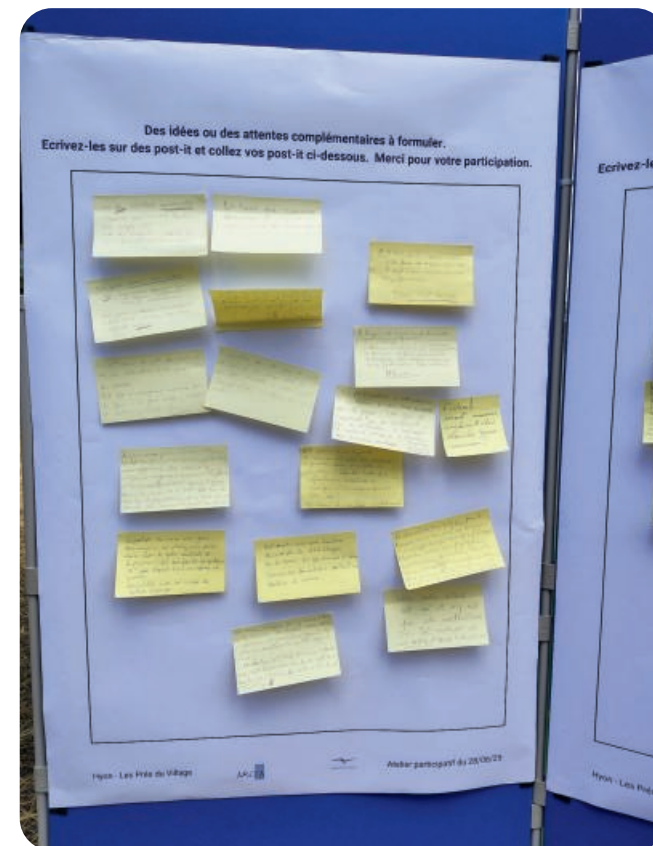


- Au cours de cette séance, une cinquantaine de riverains ont pu exprimer leurs attentes d'aménagement concernant cette zone et communiquer leurs principales craintes.
- Un important rapport récoltant les avis issus de ce moment d'échanges a été communiqué au propriétaire ainsi qu'au bureau d'études.
- Des adaptations ont été réalisées par le bureau d'études et, tant la Ville que la Région, ont accepté que les modifications issues de la participation - essentiellement en matière de mobilité douce et d'aménagement de l'espace vert - soient intégrées à l'avant-projet.

## Perspectives

Le rapport des incidences sur l'environnement (RIE) qui doit être réalisé dans le cadre d'une procédure de SOL, sur l'avant-projet, est en cours de finalisation par le bureau d'études.

Le projet de SOL sera ensuite adopté par le Conseil communal qui chargera le Collège de le soumettre, ainsi que le RIE, à une enquête publique d'une durée de 30 jours. Ensuite, le Conseil communal adoptera définitivement le schéma d'orientation local.





## Recherche-action & expertise



Espace Environnement dispose d'une expertise thématique et méthodologique riche et variée en matière de gestion participative et durable du cadre de vie.

Celle-ci est fondée sur le réel et notre pratique du terrain depuis plus de 40 ans, dans le cadre de projets locaux ou à visée plus large (régionaux, transfrontaliers, transnationaux) et actualisée en permanence par une veille technique et réglementaire, réalisée par notre service interne de documentation.

Espace Environnement consolide, capitalise et met cette expertise à disposition de ses clients et partenaires pour la réalisation d'études, le conseil

au montage de dossiers, la conception de guides méthodologiques et boîtes à outils thématiques destinés à orienter, soutenir et évaluer l'action publique en matière de cadre de vie.

À la demande des Pouvoirs publics, Espace Environnement mène également des projets de recherche-action visant à produire de la connaissance en situation, par le biais de processus qualitatifs de transformation individuels et collectifs (ex. : accompagnement de familles et/ou entreprises témoins).

### Projets 2025

- Mise en place de Défi famille sur Gesves en matière de mobilité, biodiversité et consommation durable
- Organisation de l'évaluation de l'usage de l'outil Cap 2030
- Etude sur les freins et opportunités d'actions « Nature et Biodiversité » du Parc naturel de l'Entre-Sambre-et-Meuse

Nous décrivons, ci-après, 2 projets de manière plus détaillée. Pour prendre connaissance de l'ensemble des projets développés en 2025, rendez-vous sur notre site internet : [www.espace-environnement.be](http://www.espace-environnement.be)



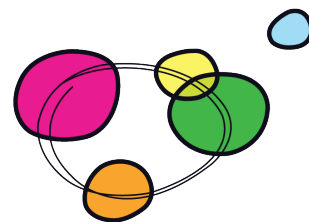
# ORGANISATION DE L'ÉVALUATION DE L'USAGE DE L'OUTIL CAP 2030

## Fiche signalétique

<i>Durée :</i>	Avril à juillet 2025
<i>Financier :</i>	Associations21
<i>Territoire :</i>	Régions wallonne et bruxelloise
<i>Thématique :</i>	Objectifs de Développement Durable



**CAP 2030**



**associations21**  
POUR UN DÉVELOPPEMENT DURABLE

## Objectifs

Dans un contexte de diffusion de l'outil pédagogique Cap 2030, le projet visait à évaluer son impact et ses modalités d'utilisation. Il s'agissait d'analyser sa notoriété, ses usages et les dynamiques qu'il suscite, tout en identifiant les besoins des animateurs/utilisateurs.



L'étude devait également formuler des pistes d'amélioration afin de soutenir l'évolution de l'outil et de renforcer les démarches de sensibilisation aux Objectifs de Développement Durable.

## Rôle d'Espace Environnement

Mandaté par Associations21, Espace Environnement a assuré la conception et la mise en œuvre de l'évaluation : co-construction d'une enquête en ligne, réalisation d'entretiens approfondis, analyse des données et rédaction d'un rapport comprenant des conclusions et recommandations.

## Démarche

L'évaluation s'appuie sur une méthodologie combinant approches quantitative et qualitative. Une enquête en ligne, élaborée en concertation avec As-

sociations21, a été diffusée auprès d'environ 700 personnes ayant participé à une animation sur Cap 2030 ou ayant fait l'acquisition de l'outil. Elle visait à préciser le profil des répondants, mesurer leur appréciation, comprendre les contextes d'utilisation et recenser les initiatives développées à la suite de son usage.

En complément, dix entretiens semi-directifs ont été menés auprès d'utilisateurs engagés dans des actions intégrant les Objectifs de Développement Durable. Ces échanges ont permis d'approfondir les retours d'expérience, d'identifier les leviers et les freins rencontrés, ainsi que de faire émerger des besoins en matière d'accompagnement.

Le croisement des résultats a ensuite conduit à établir un état des lieux argumenté et à formuler des recommandations destinées à soutenir les évolutions futures de l'outil et de ses modalités d'animation.

## Outils

- Enquête en ligne diffusée à large échelle.
- Guide d'entretien pour les échanges qualitatifs.
- Entretiens réalisés à distance.
- Analyse croisée des données.
- Rapport d'évaluation structuré autour de constats et recommandations.

## Résultats

L'outil Cap 2030 fait l'objet d'une appréciation globalement positive. Les utilisateurs soulignent son accessibilité, sa dimension pédagogique et sa capacité à favoriser une compréhension transversale des enjeux de développement durable. L'étude met également en évidence l'importance de l'accompagnement pour faciliter le passage de la sensibilisation à l'action. Des attentes subsistent toutefois, notamment en matière d'exemples d'utilisation, de suivi des pratiques et de mise en réseau des animateurs.

## Perspectives

Les résultats invitent à renforcer les dispositifs d'accompagnement des utilisateurs, à mieux valoriser les initiatives existantes et à poursuivre le développement d'outils complémentaires. Le soutien aux échanges de pratiques et la structuration d'un réseau d'animateurs constituent des leviers pour consolider la diffusion et l'appropriation de Cap 2030.





# ÉTUDE SUR LES FREINS ET OPPORTUNITÉS D' ACTIONS « NATURE ET BIODIVERSITÉ » DU PARC NATUREL DE L'ENTRE-SAMBRE-ET-MEUSE

## Fiche signalétique

<b>Durée :</b>	2025-2026
<b>Financier :</b>	Parc national de l'Entre-Sambre-et-Meuse (PN ESEM)
<b>Partenaires :</b>	Forêt & Naturalité, UNamur
<b>Territoire :</b>	Territoire du Parc national (Chimay, Couvin, Froidchapelle, Momignies, Viroinval)
<b>Thématiques :</b>	Environnement, Biodiversité



## Objectifs

En 2021, le PN ESEM a été sélectionné pour devenir l'un des deux premiers parcs nationaux de Wallonie. Le Parc national est un lieu d'expérimentation idéal pour favoriser le développement de la recherche scientifique et l'accroissement des connaissances. Ainsi, des partenariats avec le monde scientifique ont été établis en lien direct avec 3 actions-phares : la re-

méandration de l'Eau Blanche, une mise en Réserves biologiques intégrales (RBI) de forêts publiques et une action de pâturage itinérant.

Notre recherche porte sur les perceptions, freins et leviers des différentes parties prenantes liés à la mise en œuvre de ces 3 actions.

## Rôle d'Espace Environnement

Nous apportons notre expertise en matière de consultation et d'animation de processus participatifs. Nous avons ainsi mené des entretiens avec les acteurs-clés du territoire afin de comprendre les contraintes et opportunités liées à la mise en œuvre des 3 actions-phares. Nous avons également animé le premier Forum citoyen lancé à l'initiative du Parc.



## Démarche

### Entretiens semi-directifs

Pour organiser la consultation des parties prenantes locales, une vingtaine d'entretiens individuels ont été réalisés sur base d'une liste de contacts établie avec le concours de l'équipe du PN ESEM et de nos partenaires. Certains acteurs ont été interrogés pour



l'ensemble des axes de recherche alors que d'autres n'étaient concernés que par une action-phare en particulier.

### Diagnostic in situ ou diagnostic « en marchant »

Pour permettre au grand public d'appréhender les impacts liés à chaque action-phare, nous avons également réalisé trois diagnostics en marchant. Il s'agissait de recueillir les perceptions et craintes des habitants du territoire en déambulant sur un périmètre donné.

### Enquête quantitative par questionnaire

Les habitants des 5 communes du PN ESEM étant les premiers concernés par les actions organisées par le Parc, il était légitime de les impliquer dans la recherche en les invitant à répondre à une enquête quantitative en ligne. L'objectif principal de cette enquête étant d'analyser leurs perceptions sur les opportunités ou contraintes liées aux actions-phares visées.

### Forum citoyen

Le lancement du Forum citoyen du Parc, le 30 janvier 2026, était l'occasion de présenter les premiers résultats de la recherche et de mobiliser le public présent autour de questions-clés.



## Outils

- **La technique de l'entretien individuel qualitatif** est particulièrement indiquée pour son caractère exploratoire et la richesse des informations qu'elle permet de recueillir. Elle permet d'aborder des sujets ciblés sur base d'un guide d'entretien constitué de questions ouvertes destinées à relancer ou à recadrer la discussion, si nécessaire.
- **Le diagnostic en marchant** est une méthode d'observation participative qui consiste à arpenter un territoire avec des acteurs locaux pour identifier des points forts et faibles et élaborer des propositions d'amélioration.



## Résultats

Les premiers enseignements de la recherche ont permis de mettre en exergue la difficulté de diffuser les informations pertinentes vers les acteurs du territoire du Parc. Le Forum citoyen a permis d'aborder cette question-clé de manière participative : « *Comment améliorer l'information et la compréhension de chaque action-phare auprès de tous les publics ?* ». Les ateliers ont débouché sur une série de propositions visant à renforcer la communication du Parc national.

Par ailleurs, un World Café a permis d'impliquer les participants dans une réflexion autour des questions-clés relatives aux missions et au fonctionnement du Forum citoyen.

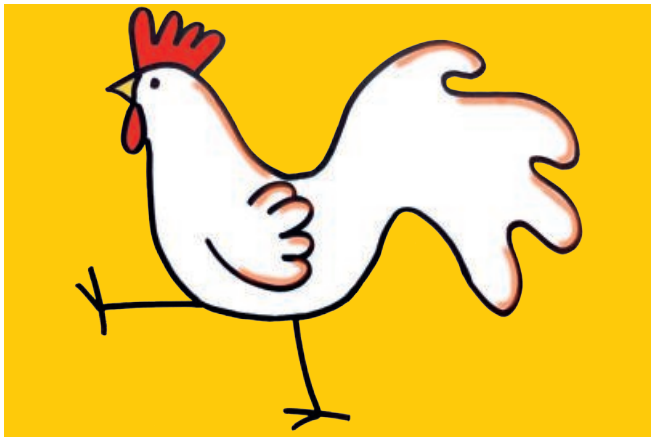
## Perspectives

Au terme de la mission, un rapport détaillé sera remis au Parc national comprenant :

- un état de l'art reprenant des éléments d'inspiration ou de comparaison de type benchmark ;
- la description de la méthodologie (questionnaires, entretiens, outils...) permettant la répliquabilité de la recherche dans le futur ;
- les résultats obtenus et leur interprétation (tableaux croisés, analyses statistiques, commentaires) ;
- l'identification et l'analyse des principaux freins et leviers à la mise en œuvre de l'action-phare ;
- des recommandations spécifiques pour faciliter et soutenir la mise en œuvre de chaque action-phare.



# MISSIONS GÉNÉRALES EN WALLONIE



Espace Environnement collabore de manière pérenne avec la Wallonie, au travers de subventions récurrentes encadrées par les différentes Directions Générales Opérationnelles du Service Public de Wallonie.

Ces collaborations structurelles constituent le socle de base des activités d'Espace Environnement et lui permettent de mener des projets d'intérêt public sur les thématiques de l'environnement, de l'urbanisme, de la santé dans l'habitat, ou encore du patrimoine.

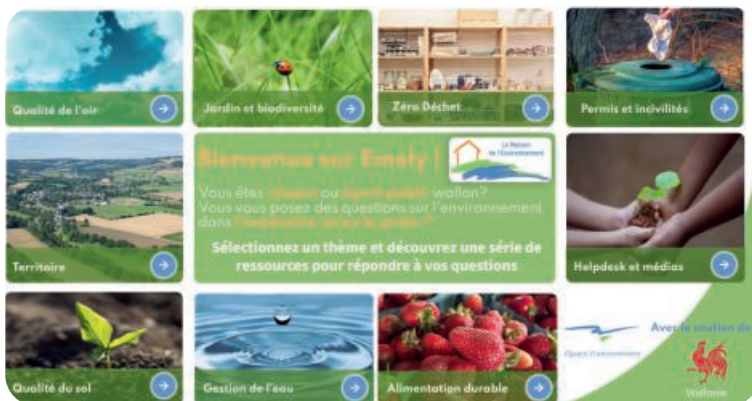
Les métiers d'information, animation & sensibilisation, formation, mise en réseau, concertation & soutien à la participation, conseil stratégique ou encore recherche action & expertise, développés par Espace Environnement, se déclinent au sein de ces différents projets.



# MAISON DE L'ENVIRONNEMENT

## Fiche signalétique

**Durée :** 2025  
**Financier :** Service Public de Wallonie (SPW)  
**Territoire :** Wallonie  
**Thématiques :** Alimentation durable, Zéro Déchet, Propreté publique, Biodiversité, Urbanisme & Aménagement du territoire



## Objectifs

La Maison de l'Environnement promeut l'Education relative à l'Environnement (ErE) en orientant ses actions vers un public adulte. Elle vise à mobiliser et impliquer afin de susciter des changements de comportement concrets et positifs, contribuant à l'amélioration du cadre de vie.

Dans cette perspective, elle soutient les dynamiques territoriales en accompagnant les démarches de concertation et de coproduction entre acteurs. Elle as-



sure également un rôle d'interface entre les politiques environnementales et de développement durable portées par la Wallonie et les réalités de terrain, en répondant aux besoins et préoccupations des acteurs locaux tels que les citoyens, les communes et les associations.

## Rôle d'Espace Environnement

Espace Environnement anime la Maison de l'Environnement, principalement au service des communes, associations et citoyens, à travers 5 grands axes principaux :

- l'information et le conseil ;
- la concertation et la médiation ;
- l'accompagnement de projets participatifs durables ;
- l'expertise ;
- la communication et la mise en réseau

## Démarche

La Maison de l'Environnement propose un service gratuit à destination des communes, des associations et des citoyens.

Les activités d'information et de conseil visent à permettre à chacun de se positionner et d'agir en faveur du développement durable dans son cadre de vie.



Cette mise en capacité s'appuie notamment sur une permanence téléphonique, un centre de documentation, ou encore un outil interactif en ligne, accessibles à tous. Diverses actions de communication (réseaux sociaux, participation à des salons et festivals...) contribuent à renforcer la visibilité de la Maison de l'Environnement et de ses services.

Les démarches de concertation sont mises en œuvre à la demande des communes ou de collectifs associatifs, dans le cadre de procédures réglementaires (demandes de permis) ou de démarches volontaires de dialogues avec les citoyens.

La Maison de l'Environnement propose également un accompagnement visant à mobiliser son expertise au service de projets participatifs, depuis l'émergence des idées jusqu'à leur concrétisation. Ces démarches donnent parfois lieu à la production de guides méthodologiques, favorisant la capitalisation et la diffusion des expériences.

Elle s'investit en outre activement dans la mise en réseau des acteurs de l'ErE, afin de faciliter les échanges et les collaborations à l'échelle du secteur.

Enfin, ses activités d'expertise se traduisent par une participation régulière à des groupes de travail, des commissions et des jurys, permettant de partager les expériences acquises ainsi que les informations collectées auprès des acteurs de terrain.

## Outils

Les outils développés sont nombreux et variés :

- une permanence (071/300.300 ou via [me@lamaisondelenvironnement.be](mailto:me@lamaisondelenvironnement.be)) ;

- un centre documentaire accessible au grand public ;
- des fiches-conseils vulgarisant les législations environnementales et une farde « Soutenir le développement durable des territoires communaux » ;
- Emely, un outil interactif en ligne conçu pour faciliter l'accès à l'information environnementale en Wallonie (législation, conseils pratiques, ressources utiles...) ;
- un site web et une page Facebook dédiés.

Pour accéder aux différents outils : [www.lamaisondelenvironnement.be](http://www.lamaisondelenvironnement.be).



## Résultats

Les activités marquantes de 2025 sont les suivantes :

- 63 dossiers traités via la permanence, émanant de citoyens, collectifs et administrations, à la fois sur des aspects juridiques et légaux de l'environnement, ainsi que sur des aspects pratiques et techniques ;

- 67 nouvelles références intégrées au centre de documentation ;
- l'enrichissement de l'outil en ligne interactif et gratuit Emely avec deux nouvelles thématiques : « le Zéro Déchet » et « l'Alimentation Durable » ;
- la mise à jour des fiches-conseils « Incivilités environnementales » et « Permis unique » ;
- un module de formation « Animer une concertation » dispensé aux futurs éco-conseillers ;
- la poursuite des accompagnements de concertation et de projets ;
- la participation à plusieurs jurys, comités d'accompagnement et activités de réseautage.

## Perspectives

En complément de ses services récurrents, la Maison de l'Environnement prévoit, pour l'année 2026, la mise en œuvre de plusieurs actions spécifiques.

Celles-ci incluent notamment la mise à jour sous un autre format de certains dossiers thématiques « Soutenir le développement durable des territoires communaux », l'intégration de nouveaux sujets au sein de l'outil Emely, ainsi que l'organisation d'ateliers de sensibilisation autour de « la Biodiversité » (par exemple « Fresque de la Biodiversité ») et de « l'Alimentation Durable » via l'outil « Mon assiette en couleurs ».

Par ailleurs, des contacts seront pris avec des acteurs locaux du secteur associatif, culturel et de la santé afin de développer de nouvelles collaborations. Diverses campagnes de communication viendront soutenir et renforcer la visibilité des actions de la Maison de l'Environnement.



# VALORISATION ET SAUVEGARDE DU PATRIMOINE BÂTI ET NATUREL

## Fiche signalétique

<b>Durée :</b>	2025
<b>Financier :</b>	AWaP (Agence wallonne du Patrimoine)
<b>Partenaires :</b>	Office du Tourisme de Philippeville, service du Patrimoine de Charleroi, ECEPS (Etablissement Communal d'Enseignement de Promotion Sociale de Couillet), Igretec, Gsara, Société Royale d'Histoire et de Paléontologie de Charleroi, Historia asbl, Université de Namur (CEFOSCIM)
<b>Territoire :</b>	Wallonie
<b>Thématique :</b>	Patrimoine



## Objectifs

Avec le soutien de la Wallonie et de l'AWaP, Espace Environnement poursuit, annuellement, un programme d'accompagnement et de sensibilisation en matière de patrimoine bâti et naturel sur le territoire wallon. Les axes principaux sont, d'une part, l'information-



conseil et le soutien aux initiatives locales et, d'autre part, la mise en place de projets sur des thématiques en lien avec l'actualité.

## Rôle d'Espace Environnement

Espace Environnement agit en tant que relais sur le terrain des instances régionales, par un travail de proximité complémentaire et concrétise des partenariats avec divers acteurs locaux autour de projets de mise en valeur du patrimoine. Elle met son expérience au service de divers publics (services communaux, habitants, enseignants et étudiants, architectes, médias...) en menant des projets spécifiques à différentes échelles : de la valorisation du patrimoine local d'une commune à la diffusion de bonnes pratiques de rénovation.

## Démarche

Quelques points forts du programme avec la mise en évidence de certains projets poursuivis en 2025 :

- À la suite de la publication et de la diffusion du Carnet du patrimoine « Depelsenaire, une famille d'architectes à Charleroi », Espace Environnement a rédigé un article sur le Palais de Justice de Charleroi pour le numéro spécial de la revue de Natrimoine sur Charleroi et a assuré des visites guidées de ce bâtiment lors du week-end des 22 et 23 mars. Dans le prolongement de cette publication, une conférence consacrée aux deux architectes carolos a été donnée le 20 juin, avec la collaboration de la Société royale d'Histoire et de Paléontologie de Charleroi.

- Le circuit guidé proposé à l'occasion des Journées du Patrimoine « Quand le patrimoine se déguste à Charleroi » a mis en évidence les restaurants du centre-ville ayant une valeur architecturale tout en y associant les spécificités gastronomiques.
- Le cycle de webinaires « Rénover en préservant le bâti: trucs et astuces pour éviter les embûches » se poursuit en 2025 en abordant deux nouvelles thématiques « Bâti en pierre : améliorer son confort en préservant son intégrité » et « Humidité dans le bâti ancien : comprendre pour mieux préserver ».
- Espace Environnement a poursuivi sa collaboration avec l'Office du Tourisme de Philippeville en enrichissant le circuit « À la découverte des vestiges de la forteresse de Philippeville », réalisé en 2024, et en le valorisant à travers une balade paysagère organisée par CEFOSCIM, dans le cadre de la journée de formation « Étoiles de pierre et villes nouvelles des Temps Modernes ».
- Le repérage des pépites patrimoniales le long du chemin de l'Eau d'Heure se poursuit. Après Cerfontaine et Silenriex, c'est au tour de l'en-



tité de Ham-sur-Heure-Nalinnes ! Une dizaine de personnes ressources de cette commune a arpenté les rives de cette rivière en partageant chacune leurs connaissances sur différents points d'intérêt du parcours allant du château-ferme de Cour-sur-Heure à l'ancienne platinerie de Jamioulx.



## Outils

Dans le cadre des projets mentionnés ci-dessus, on pointera :

- Les replays des [deux webinaires](#) « Bâti en pierre : améliorer son confort en préservant son intégrité » et « Humidité dans le bâti ancien : comprendre pour mieux préserver ».
- Les synthèses des visites partagées réalisées à Silenriex et Cerfontaine pour la mise en tourisme du Chemin de l'Eau d'Heure. Dans ces documents, sont pointés les lieux incontournables sur ce parcours pour ces deux villages ainsi qu'un rapide aperçu sur leur histoire et leur évolution urbaine.
- L'article sur le Palais de Justice dans la revue Natrimoine « Une vision moderne pour la jus-

stice. Le palais de justice selon Jacques Depelse-naire ».

## Résultats

Cette année offre une diversité de supports et d'actions dans des communes différentes sur le territoire wallon avec toujours le même objectif : la préservation et la valorisation du patrimoine bâti et naturel ! Que ce soit à travers des webinaires, des circuits guidés ou des visites partagées, un de nos objectifs consiste à partager nos connaissances sur le patrimoine de notre territoire ensemble avec les acteurs locaux ; qu'ils soient passionnés, impliqués ou juste curieux !



## Perspectives

En 2026, un cycle de webinaires sur la rénovation durable du patrimoine sera poursuivi, mettant l'accent sur deux autres thématiques, des visites partagées sont prévues sur la Commune de Walcourt dans le cadre du Chemin de l'Eau d'Heure, et un « come back » dans le quartier du Chéniait est planifié afin de valoriser tout le contenu recueilli en 2020 sur les superbes villas Art Déco. Suivez nos activités sur notre site Internet : [www.vivonslepatrimoine.be](http://www.vivonslepatrimoine.be) !



# LA SANTÉ DANS L'HABITAT

## Fiche signalétique

**Début :** 2025  
**Financier :** Service Public de Wallonie (SPW)  
**Territoire :** Wallonie  
**Thématiques :** Santé & Habitat, Logement durable



## Objectifs

Plusieurs objectifs sous-tendent l'action d'Espace Environnement dans le domaine de la santé liée à l'habitat :

- sensibiliser le public à l'impact de la qualité de l'air intérieur sur la santé en valorisant les principes de prévention et de précaution, tout en



accordant une attention particulière aux publics en situation de précarité ;

- former des professionnels de la santé, de l'action sociale et du bâtiment en général ;
- élaborer des messages consensuels à diffuser auprès du public, par la mise en réseau des acteurs, de thématiques en relation avec la pollution intérieure ;
- collaborer à des projets centrés sur la problématique de la pollution intérieure.

## Rôle d'Espace Environnement

Espace Environnement mène ce projet depuis 2001 :

- en collectant et analysant des informations scien-

tifiques objectives auprès d'un réseau d'experts et de personnes-ressources afin d'élaborer et alimenter ses supports de sensibilisation et de formation ;

- en participant à des projets menés par des partenaires, experts sur la thématique de la pollution intérieure.

## Démarche

La démarche se développe sur plusieurs axes de travail :

- une collaboration soutenue avec des acteurs de la santé et de la pollution intérieure via des colloques, des séminaires, des groupes de travail où Espace Environnement apporte son expertise sur la pollution intérieure et la valo-

risation de méthodes constructives et de matériaux plus respectueux de l'environnement et de la santé ;

- des tables rondes, rassemblant des experts, sur des thématiques spécifiques liées à la qualité de l'air intérieur dans le logement ;
- une permanence téléphonique afin d'informer et d'établir un dialogue avec le public. Cette permanence est aussi l'occasion pour Espace Environnement de mieux cerner les demandes du public en général et de définir des thèmes à développer dans le futur ;
- la conception et la diffusion de supports de communication et de sensibilisation ;
- l'alimentation et le dépouillement d'un fonds documentaire à destination des chargés de mission mais aussi accessible pour le public qui en fait la demande ;
- la réalisation des actions de sensibilisation (animations, ateliers pratiques, conférences, formations, articles) ;
- la gestion du site Internet dédié à la Santé et l'Habitat : [www.sante-habitat.be](http://www.sante-habitat.be) et d'une page Facebook.

## Outils

Outre les outils réalisés précédemment (maquette, fiches, fiches interactives au format numérique, capsules audiovisuelles...), une [série de 5 vidéos courtes](#) sur le phénomène de la condensation de l'humidité et une [fiche numérique interactive sur l'humidité](#)

[dans le logement](#) ont été mises en ligne en 2025.

## Résultats

En 2025, le projet « La Santé dans l'Habitat » d'Espace Environnement, c'est :

- une table ronde d'experts sur la qualité de l'air intérieur qui servira à actualiser notre fiche sur ce sujet ;
- la finalisation et la mise en ligne d'une fiche numérique interactive sur l'humidité dans le logement ;
- 37 demandes via la permanence ;
- 52 actions de sensibilisation principalement auprès de CPAS (animations, ateliers) ;
- 9 collaborations avec des acteurs de la santé environnementale (le NAPED, SPW Logement...) ;
- l'entretien d'un fonds documentaire sur la thématique ;
- 108.500 visites sur le site internet ;
- 1.100 téléchargements des fiches « Santé-Habitat » ;
- 4.430 téléchargement et visionnages de nos capsules audiovisuelles ;
- la mise en ligne d'une série de 5 vidéos sur la question du phénomène de condensation dans le logement.

## Perspectives

Dans un contexte marqué par l'amélioration de la performance énergétique des bâtiments (souvent

associée à un confinement accru des logements), par l'exposition croissante aux substances chimiques, par l'évolution rapide des technologies et par les coûts socio-économiques préoccupants de la pollution intérieure, le projet La Santé dans l'Habitat apparaît plus nécessaire que jamais. Ces dynamiques confortent la pertinence des actions menées par Espace Environnement et appellent à leur consolidation ainsi qu'à un élargissement des publics accompagnés.

Ancré dans une approche transversale, le projet articule promotion et prévention de la santé autour de la qualité de l'air intérieur, des enjeux énergétiques du logement, des usages des espaces de vie et du recours à des matériaux plus respectueux de la santé et de l'environnement. Il intègre également une attention croissante portée aux polluants émergents, notamment les perturbateurs endocriniens. À ce titre, La Santé dans l'Habitat s'inscrit pleinement dans le cadre du concept One Health, qui appréhende la santé humaine, environnementale et sociétale comme indissociables.





# MAISON DE L'URBANISME DU HAINAUT

## Fiche signalétique

<b>Durée :</b>	2025
<b>Financier :</b>	Service Public de Wallonie (SPW)
<b>Partenaires :</b>	Le réseau des Maisons de l'urbanisme (MUs), les villes et communes de la Province de Hainaut : élus, techniciens et membres des Commissions communales Consultatives d'Aménagement du Territoire et de Mobilité (CCATM), des associations, des établissements scolaires et organismes de formation continue et spécifiquement, comme relais en Province de Hainaut : la Faculté d'Architecture et d'Urbanisme de l'UMons et les Parcs naturels des Plaines de l'Escaut (PNPE), des Hauts-Pays (PNHP) et des Collines (PNPC).
<b>Territoire :</b>	Hainaut pour les actions spécifiques et Wallonie pour les permanences, le site Internet, les réseaux sociaux, les lettres d'information et le service documentaire
<b>Thématique :</b>	Urbanisme & Aménagement du territoire

## Objectifs

La Maison de l'urbanisme du Hainaut fait partie d'un réseau de Maisons de l'urbanisme (MUs) en Wallonie dont les missions sont définies dans le Code de Développement Territorial (CoDT). L'objectif majeur des MUs est de permettre à un maximum de citoyens



de participer, en toute connaissance de cause, à l'aménagement local ou régional du territoire dans le nécessaire respect d'une gestion durable à long terme. Pour que cette participation soit à la fois effective mais aussi objective et créative, nous proposons différentes activités adaptées à nos publics variés dans le but de les guider, de favoriser leur réflexion et d'augmenter la qualité de leur argumentaire et de leur prise de parole sur les sujets d'aménagement du territoire qui les concernent.

## Rôle d'Espace Environnement

Développer et proposer à nos publics de nombreuses activités susceptibles de favoriser :

- l'information, claire et objective, indispensable à la participation positive ;



- la sensibilisation à ces matières à enjeu collectif ;
- la formation essentiellement destinée aux publics plus avertis et appelés à remettre des avis, tels les membres des CCATM.

## Démarche

Les démarches et les étapes de réalisation sont variables en fonction des activités développées et mises en œuvre. Elles visent toujours à informer de manière claire, à récolter les attentes des publics cibles, à les intégrer de manière la plus concrète possible dans les activités proposées, mais aussi à les sensibiliser, voire à les former. Les démarches et les étapes de réalisation sont variables en fonction des activités développées et mises en œuvre. Elles visent toujours à informer de manière claire, à récolter les attentes des publics cibles, à les intégrer de manière

la plus concrète possible dans les activités proposées, mais aussi à les sensibiliser, voire à les former.

## Outils

Les outils suivants ont été réalisés ou mis en action en 2025 :

### Liés à l'information, au conseil et à la communication :

- la permanence (réponses aux questions des citoyens) par téléphone ou par e-mail : une vingtaine de demandes traitées ;
- l'enrichissement de l'offre du service documentaire, 40 articles et 27 publications dépouillés et encodés ;
- l'alimentation régulière du site Web [www.muhaingnaut.be](http://www.muhaingnaut.be), de la page Facebook, des comptes Instagram et LinkedIn ;
- la création et la publication d'une [vidéo](#) consacrée aux rôles, missions et composition des CCATM ;
- l'élaboration d'un questionnaire destiné aux conseillers en aménagement du territoire du Hainaut (CATUs) pour récolter leurs attentes de formation pour les membres de leur CCATM.



### Liés à la sensibilisation et à la formation du public jeune ou adulte :

- la publication de 2 lettres d'information abordant 2 dossiers : le [recentrage de l'urbanisation](#) dans les centralités urbaines et les [villes et villages à 10 minutes](#) ;
- l'animation d'ateliers de formation destinés aux membres de CCATM, basée sur la récolte des attentes auprès des CATUs. Diverses thématiques ont été abordées. 5 CCATM formées et 89 membres formés ;
- une visite de terrain destinée aux membres des CCATM du Hainaut sur l'urbanisation en centralité urbaine : 18 participants de 9 CCATM ;
- réponse à plusieurs enseignants du secondaire supérieur concernant le module « Vivre en ville, vivre à la campagne. Qui aura le plus d'impact sur le territoire ? » ;
- en collaboration avec les MUs de Wallonie, la création d'un module interactif permettant de sensibiliser et former les membres des CCATM à la réalisation du schéma de développement communal.

### Liés à l'accompagnement de dynamiques participatives et de concertation :

- le soutien à l'animation du « Printemps des Paysages » au Parc naturel des Plaines de l'Escaut (PNPE) auprès des CCATM des communes du Parc : un atelier pratique avec lecture paysagère concernant « L'impact des infrastructures sur le paysage » ;
- le soutien au PNPE pour le développement d'activités liées aux « Rencontres citoyennes des patrimoines vivants ».

### Liés au soutien et à l'expertise :

- Diverses présentations et visites organisées pour des étudiants et enseignants, associations ou administrations concernant l'urbanisme et l'aménagement du territoire ;
- l'animation du comité de suivi de la charte paysagère du PNPE ;
- intervention à la conférence « Gestion des eaux de pluie » pour la Commune de Les Bons Villers ;
- soutien aux MUs de Famenne-Ardenne et de l'arrondissement de Philippeville pour l'organisation de la visite de projets remarquables en matière de gestion des eaux pluviales.



## Résultats

- Une information de base pour le citoyen perdu dans les dédales de la législation en urbanisme.
- la « montée en compétence » par l'accompagnement, le soutien, la sensibilisation et la formation de publics variés aux enjeux de l'aménagement du territoire durable.
- la mise en relation de réseaux d'acteurs : partage d'expériences entre membres de CCATM, débats et dialogue entre acteurs professionnels et citoyens confrontés aux mêmes projets.
- le soutien à divers publics dans leur découverte ou apprentissage des matières liées à l'aménagement du territoire.



## Perspectives

Les principales activités poursuivies en 2026 sont :

- la communication et l'information via nos réseaux sociaux et notre site Internet ;
- la publication de lettres d'information ;
- la formation d'enseignants de 6<sup>ème</sup> secondaire à l'aménagement durable du territoire ;
- l'information et la formation des membres de CCATM appelés à accompagner les nouveaux schémas de développement communaux (SDC) ;
- l'organisation d'une visite de terrain pour les membres de CCATM, les CATUs et les élus, sur l'urbanisation dans les centralités villageoises ;
- l'organisation d'une conférence sur la densification qualitative dans les cœurs excentrés.

# PROJETS EUROPÉENS



## La coopération européenne, une vocation pour Espace Environnement

Depuis la fin des années 90, Espace Environnement s'implique, comme partenaire ou chef de file, dans des dynamiques européennes à caractère transfrontalier ou transnational.

Échanges d'expériences, mise en réseau entre partenaires travaillant sur les mêmes thématiques, coproduction de solutions innovantes, dissémination des résultats... sont à l'ordre du jour de ce type de projets menés au bénéfice des territoires et populations concernés.

Au fil du temps, la coopération européenne est devenue une vraie vocation pour Espace Environnement,

tant en raison de ses compétences sur les contenus que de sa capacité à animer des réseaux, des partenariats et à favoriser la collaboration. Aujourd'hui, elle est inscrite dans l'ADN de l'association et de ses travailleurs.

En 2025, Espace Environnement a été impliqué dans 4 projets européens financés par le programme Interreg Vla France-Wallonie-Vladeren et cofinancés par la Wallonie :

- « Destination terrils II : vers un tourisme durable et inclusif dans l'arc minier franco-wallon »
- « REnversC : la Rénovation Efficiente vers la Circularité »
- « CROSS4MOBILITY : favoriser la mobilité transfrontalière »
- « LUNÉfil : (Re)Connectons-nous à la nuit avec une Lumière Urbaine Naturelle et Économe »

Espace Environnement a également été impliqué dans 1 projet européen financé par le programme Interreg Grande Région et cofinancé par la Wallonie :

- « HOM'AIR : Dépasser les obstacles transfrontaliers pour une meilleure prise en compte de la qualité de l'air dans les bâtiments »



# DESTINATION TERRILS II : VERS UN TOURISME DURABLE ET INCLUSIF DANS L'ARC MINIER FRANCO-WALLON

## Fiche signalétique

**Début :** 2024-2028

**Financeurs :** Fonds européen de développement régional (dans le cadre du programme Interreg VIa France-Wallonie-Vlaanderen), Service Public de Wallonie (SPW)

**Partenaires :** Opérateurs : Espace Environnement (Chef de file), CPIE - Chaîne des terrils (FR), CHANA (Charleroi Nature asbl) (BE), CARAH (BE), Province de Hainaut (BE), Maison du Tourisme de Charleroi (BE), Maison du Tourisme de la Région de Mons (BE), Ville de La Louvière (BE), Culture Commune (FR), Le Boulon (FR), Mission Bassin Minier (FR), Cœur d'Ostrevent Tourisme (FR), Cœur d'Ostrevent Agglo (FR), Eden 62 (FR)  
Associés : Ville de Charleroi (BE), Idea (BE), Centropôle (BE), Lens Liévin Tourisme (FR), Département du Nord (FR)

**Territoire :** Arc minier franco-wallon, à savoir : les bassins industriels de Charleroi, de la région du Centre, du Borinage (BE) et ceux du Nord et du Pas-de-Calais (FR)

**Thématiques :** Tourisme durable, Patrimoine, Biodiversité



## Objectifs

Les terrils du bassin minier franco-wallon constituent un patrimoine paysager, naturel et culturel remarquable, dont la valorisation doit concilier préservation des sites, qualité de l'accueil et usages du public. Le projet Destination terrils II vise à renforcer leur at-



tractivité et leur mise en réseau par le développement d'une offre touristique et culturelle, à la fois durable, innovante et inclusive. Construite autour de 15 ensembles de terrils, celle-ci bénéficie d'un partenariat multidisciplinaire composé d'opérateurs touristiques, culturels et naturalistes, ainsi que de collectivités territoriales, propriétaires et gestionnaires de sites. Le projet soutient la professionnalisation des acteurs, ainsi que l'implication des habitants et acteurs locaux.

## Rôle d'Espace Environnement

Chef de file du projet, Espace Environnement coordonne et anime le partenariat transfrontalier en veillant à la cohérence des actions et à la capitalisation des acquis. Il pilote la communication institutionnelle et le développement de l'offre touristique inclusive, et contribue à des actions de sensibilisation et de mise

en réseau des acteurs.

## Démarche

Le projet Destination terrils II repose sur une démarche de coopération transfrontalière ambitieuse comprenant plusieurs axes de travail complémentaires :

- la préservation, l'aménagement et la gestion raisonnée des terrils via des échanges de bonnes pratiques et des expérimentations de gestion écologique ;
- le développement d'une offre touristique innovante et inclusive intégrant formation des acteurs, médiation culturelle, outils numériques et dispositifs d'accueil adaptés ;
- l'amélioration de l'itinérance douce à travers

le développement d'un maillage d'itinéraires structurants (points-nœuds pédestres et GR412 transfrontalier) et d'outils de découverte du territoire ;

- la valorisation culturelle des sites par des mises en récit, des installations artistiques et des événements grand public ;
- la promotion du projet et de la destination terrils via des outils de communication partagés : réseaux sociaux, portail Web, brochures...

En 2025, Espace Environnement a principalement assuré la coordination du partenariat, l'animation de groupes de travail et l'appui méthodologique aux actions du projet. La concertation entre acteurs issus de différents secteurs d'activité et de territoires d'intervention variés a permis de faire progresser la mise en œuvre des différents volets du projet.



## Outils

En 2025, parallèlement à la finalisation de la [plaquette de présentation du projet](#), Espace Environnement a poursuivi le développement des outils de communi-

cation du projet, notamment via la production d'un aftermoovie de l'événement de lancement et l'animation des réseaux sociaux ([Facebook](#), [Instagram](#), [LinkedIn](#)) en mobilisant les partenaires.

Le projet a également avancé sur l'évolution du portail Web qui proposera une expérience utilisateur enrichie. Enfin, des outils de suivi et de coordination partenariale ont été maintenus et renforcés pour faciliter le pilotage des actions.



## Résultats

En 2025, le projet a permis de franchir plusieurs étapes concrètes dans le développement de la destination terrils. La majorité des groupes de travail a été lancée, débouchant sur la concrétisation de plusieurs actions dont la réalisation de l'événement de lancement, de balades artistiques et de chantiers de gestion participatifs. Le réseau des guides ambassadeurs transfrontaliers, animé par Espace Environnement et le CPIE - Chaîne des terrils, a été renforcé grâce à des temps de rencontre et de formation, préparant

l'accueil de nouveaux publics, y compris les personnes à besoins spécifiques.

## Perspectives

En tant que chef de file, Espace Environnement poursuivra en 2026 la coordination active du projet, l'animation du partenariat transfrontalier et la réalisation de certaines actions du projet. Plusieurs jalons-clés seront atteints :

- l'organisation de l'événement à mi-parcours afin de mobiliser les acteurs touristiques et culturels autour de la dynamique « destination terrils » ;
- la promotion du projet, en lien avec la promotion de la destination touristique, via le portail Web modernisé ;
- la production de nouvelles fiches terrils et de panneaux d'information ;
- la mobilisation continue des ambassadeurs lors des journées de rencontre et de formation transfrontalières ;
- le lancement des travaux de capitalisation des acquis du projet.





# RENVERSC : LA RÉNOVATION EFFICIENTE VERS LA CIRCULARITÉ

## Fiche signalétique

*Début :* 2024-2028

*Financiers :* Fonds européen de développement régional (dans le cadre du programme Interreg Vla France-Wallonie-Vlaanderen), Service Public de Wallonie (SPW)

*Partenaires :* - [9 opérateurs](#) : Espace Environnement (chef de file), Parc naturel régional de l'Avesnois (FR), Le Forem (BE), Chênelet Développement (FR), Réussir en Sambre Avesnois (FR), RetriVal (BE), Ressources (BE), Cluster Eco-construction (BE), Toerana Habitat (FR)  
- [24 opérateurs associés](#)

*Territoire :* Hainaut transfrontalier historique

*Thématiques :* Logement durable, Économie circulaire



## Objectifs

Le projet RENversC vise à renforcer la rénovation efficiente et circulaire du bâti dans le Hainaut transfrontalier. Il agit sur trois leviers-clés : demande, offre et compétences, pour décloisonner les pratiques et mobiliser l'ensemble des acteurs de la chaîne de valeur. À travers des [actions](#) de formation, sensibilisation et mise en réseau, il promeut une rénovation durable, bas carbone, intégrant les enjeux de santé, d'économie circulaire et de patrimoine.

## Rôle d'Espace Environnement

Chef de file du projet, Espace Environnement coordonne les actions transfrontalières et assure la mise

en œuvre d'une communication cohérente afin de répondre aux objectifs du projet. Il est également pilote de l'axe « demande » dans lequel sont développées des actions d'information, de sensibilisation et de



formation à destination des commanditaires publics (Logement publics, collectivités...), des structures accompagnant la maîtrise d'ouvrage privée et des concepteurs de demain (étudiants en architecture et en ingénierie).

## Démarche

RENversC est la suite du projet FAI-Re qui visait déjà la formation des acteurs du territoire à une rénovation plus efficiente. Il souhaite également aller un pas plus loin avec une ambition élargie, celle de faire émerger une rénovation circulaire à l'échelle d'un territoire transfrontalier. Il repose sur une approche intégrée, mobilisant l'ensemble de la chaîne de valeur de la rénovation.

Le projet comprend :

- **des formations** pratiques, en ateliers, sur chantiers-écoles, stages, workshops... ;
- des actions de **sensibilisation**, événements publics, webinaires, tables rondes, visites inspirantes... ;
- la **communication** via le site [www.renversc.eu](http://www.renversc.eu), les réseaux sociaux (Facebook, LinkedIn) et une chaîne YouTube ;
- la **création d'outils** pédagogiques dans la continuité de la Mallette à Isolation ;
- la création de modules de formations à la rénovation efficiente ainsi que de modules spécifiques au réemploi ;
- la structuration d'un **réseau transfrontalier** des acteurs du réemploi pour favoriser le changement de pratiques.



## Outils

- le Site internet [renversc.eu](http://renversc.eu) : vitrine et plateforme de ressources sur la rénovation efficiente et circulaire ;

- les réseaux sociaux : [Facebook](https://www.facebook.com/renversc), [LinkedIn](https://www.linkedin.com/company/renversc) et une chaîne [YouTube](https://www.youtube.com/channel/UC...) ;
- [les webinaires et enregistrement de formations sur le réemploi et la rénovation durable](#) ;
- des [synthèse d'intervention](#) et [fiche outils](#) ;
- le chantier-école : [visite virtuelle](#) du futur chantier prévu sur le site de l'ancienne abbaye de Maroilles, propriété du Parc naturel régional de l'Avesnois, partenaire du projet et une exposition d'un Workshop pour son futur aménagement ;
- des premiers [outils de formations](#) en lien avec l'isolation du bâti existant.



## Résultats

Depuis son lancement, REnversC a permis de structurer une coopération transfrontalière renforcée en faveur de la rénovation efficiente et circulaire dans le Hainaut. Les actions engagées ont contribué à fédérer les acteurs publics, économiques, pédagogiques et associatifs autour d'une compréhension partagée des enjeux liés à la circularité, à la performance énergétique, au respect du patrimoine et à la qualité du bâti rénové. Le projet favorise la diffusion progressive de références communes, l'articulation entre besoins du terrain et dispositifs d'accompagnement, ainsi que le développement de synergies entre structures

de formation, réseaux professionnels et acteurs du réemploi. Cette dynamique contribue à améliorer la cohérence de l'écosystème territorial, à soutenir l'évolution des pratiques professionnelles et à renforcer la capacité collective à déployer des projets de rénovation intégrant les principes de sobriété, de durabilité et d'économie circulaire.



## Perspectives

Le projet va se poursuivre jusqu'en mars 2028 avec une grande diversité d'actions et avec toujours comme objectif la montée en compétences de l'ensemble des acteurs de la rénovation de notre territoire transfrontalier. Les opérateurs de formation vont intégrer progressivement les nouveaux modules produits dans leur catalogue. L'ensemble des outils produits et plans pédagogiques seront mis à disposition.

Suivez-nous sur les réseaux sociaux pour rester informé !



# CROSS4MOBILITY : FAVORISER LA MOBILITÉ TRANSFRONTALIÈRE

## Fiche signalétique

*Début :* 2024-2028

*Financeurs :* Fonds européen de développement régional (dans le cadre du programme Interreg Vla France-Wallonie-Vlaanderen), Service Public de Wallonie (SPW)

*Partenaires :* - 9 opérateurs : Mobilesem (Chef de file), Espace Environnement, Agence d'Urbanisme de l'Avesnois, Agence d'Urbanisme de Reims, CREAT, Sambre Mobilités, Parc naturel régional de l'Avesnois, Momignies, Viroinval - 26 associés

*Territoire :* Charleroi Métropole, le nord des Ardennes françaises, le Pays de Thiérache et l'arrondissement d'Avesnes-sur-Helpe

*Thématique :* Mobilité



## Objectifs

La mobilité est une thématique essentielle pour progresser vers un monde plus durable. Les alternatives à l'automobile sont de plus en plus souvent valorisées, mais dans des zones frontalières à caractère rural, telles que le sud du Hainaut et du Namurois, le nord



de la France ou les Ardennes françaises, ces alternatives à la voiture se font plus rares. Tout l'enjeu du projet Cross4Mobility est de booster une mobilité plus durable dans ces territoires. À cette fin, une équipe de 9 opérateurs partenaires s'associe pour proposer des solutions innovantes.

## Rôle d'Espace Environnement

Espace Environnement anime le volet de la gouvernance de projet. Les acteurs de la mobilité sont extrêmement nombreux et la coordination de leurs actions est souvent compliquée. L'enjeu est de créer un réseau transfrontalier d'acteurs prêts à coopérer pour avancer vers des solutions de mobilité communes et cohérentes.

## Démarche

Durant les quatre années du projet, les opérateurs et les partenaires associés de Cross4Mobility vont explorer les pistes de solutions et mener des projets pilotes afin d'améliorer la mobilité sur ce territoire transfrontalier. Toutes les thématiques vont être abordées, des mobilités alternatives à la mobilité inversée.

En 2025, Espace Environnement a rencontré et mis en réseau les acteurs concernés, de manière à comprendre leur fonctionnement, leurs activités et leurs défis en matière de mobilité. Cette démarche a permis d'établir une carte et un répertoire des acteurs ainsi qu'une synthèse des enjeux qui sert de fil rouge pour les activités proposées.

Le grand public a été approché à travers deux actions. Tout d'abord, lors d'une réunion publique de présentation du HUB de mobilité de Treignes où les besoins et les suggestions d'utilisation des citoyens ont été récoltés. Ensuite, à l'occasion d'une consultation en ligne sur la plateforme numérique d'Espace Environnement, où 88 citoyens nous ont remis leur avis sur une proposition de ligne de covoiturage entre Charleroi et Charleville-Mézières.

Enfin, un recensement des activités des partenaires a été réalisé lors de la Semaine de la Mobilité.



## Outils

Afin d'animer ce réseau, une table ronde sur la thématique « Acteurs de la mobilité du territoire transfrontalier » a été organisée, afin de permettre aux partenaires transfrontaliers de se rencontrer et de mieux appréhender les compétences et les champs d'intervention de chacun.

Pour la première visite inspirante, c'est Mobilesem, Chef de file du projet, qui a présenté ses diverses activités : présentation des services de mobilité active, Mobilesem Expertise, service de transport à la demande...



## Résultats

Les principaux enjeux transversaux ont été identifiés à la suite de cette première phase de diagnostic et rencontre d'acteurs.

Il s'agit notamment de :

- favoriser l'acquisition d'une mobilité autonome pour tous ;
- proposer des transports publics de qualité et adaptés ;
- valoriser les offres de mobilité existantes ;
- promouvoir et développer les alternatives à la voiture individuelle, telles que le vélo ou le covoiturage ;
- développer des connexions transfrontalières vers les pôles d'attractivité que sont les gares, les aéroports, les lieux d'éducation ou de tourisme ;
- assurer l'accessibilité aux soins de santé ;
- lever les freins aux changements de pratiques, qu'ils soient culturels ou psychologiques ;

- mieux coordonner les différentes aides à la mobilité existantes sur les territoires.

## Perspectives

Le programme des prochaines tables rondes et visites inspirantes est déjà bien avancé et abordera notamment, pour 2026, les changements de comportement, le vélo et l'autopartage.

Des interviews d'acteurs de la mobilité, porteurs de projets emblématiques ou des initiatives-clés sont prévues afin de les valoriser dans des communications régulières et lors de la prochaine Semaine de la Mobilité.

L'animation du réseau d'acteurs monte en puissance et s'ancre dans le territoire afin de faire progresser la mobilité transfrontalière vers plus de durabilité.





# LUNÉFIL : (RE)CONNECTIONS-NOUS À LA NUIT AVEC UNE LUMIÈRE URBAINE NATURELLE ET ÉCONOME

## Fiche signalétique

*Début :* 2024-2028

*Financeurs :* Fonds européen de développement régional (dans le cadre du programme Interreg Vla France-Wallonie-Vlaanderen), Service Public de Wallonie (SPW)

*Partenaires :* CREAT UCLouvain (BE), Agence de Développement et d'Urbanisme Sambre-Avesnois Hainaut Thiérache (FR), Parc naturel régional de l'Avesnois (FR), Communauté d'Agglomération Maubeuge Val de Sambre (FR), IGRETEC Charleroi Métropole (BE)

*Territoire :* Bassin de la (Haute) Sambre (Arrondissements Charleroi, Thuin, Département du Nord)

*Thématiques :* Biodiversité, Environnement



## Objectifs

Le projet LUNÉfil s'inscrit dans une dynamique transfrontalière et vise à accompagner la transition vers une sobriété lumineuse par un éclairage durable. Il ambitionne d'enrayer le déclin de la biodiversité, de répondre aux enjeux du changement climatique, d'améliorer le cadre de vie et de préserver la santé des



habitants, tout en valorisant le patrimoine étoilé commun à la région transfrontalière de la Sambre.

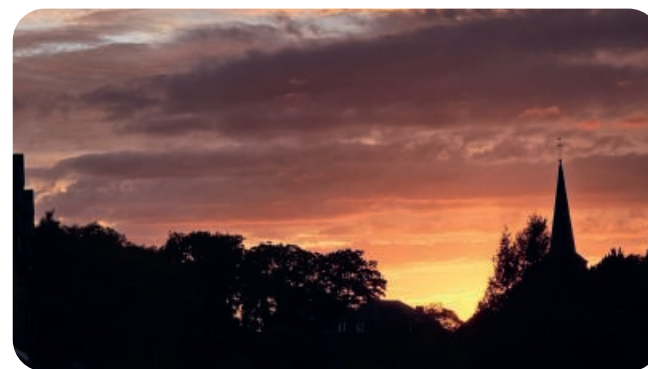
## Rôle d'Espace Environnement

Au sein du projet, Espace Environnement coordonne l'organisation d'activités de formation, de sensibilisation et de mise en réseau.

Espace Environnement est également à la manœuvre pour l'animation d'un Comité d'experts, l'accompagnement du processus visant à co-construire des plans lumière à l'échelle des communes partenaires du projet ainsi que l'analyse de scénarios d'éclairage adaptés aux usages nocturnes à travers la méthode des sociotopes (analyse collective des usages d'un territoire).

## Démarche

LUNÉfil déploie une approche intégrée pour accompagner la transition vers une sobriété lumineuse à l'échelle du bassin transfrontalier de la Sambre. Fondé sur une démarche participative, le projet articule l'analyse des réalités locales, l'expérimentation technique et la co-construction de réponses durables.



Il repose sur l'engagement conjoint des collectivités, des experts, des citoyens et des acteurs économiques afin de définir une stratégie d'éclairage alignée avec les enjeux de biodiversité, de santé publique, de maîtrise énergétique et de mise en valeur du patrimoine nocturne. Sa méthodologie s'appuie notamment sur la mise en place d'une trame noire, un réseau d'espaces préservés de la pollution lumineuse. En repérant, cartographiant et consolidant ces continuités écologiques nocturnes, LUNÉfil participe à la reconnexion des habitats naturels tout en renforçant la sensibilisation des acteurs locaux à la préservation de la nuit.

Parallèlement, le projet ambitionne de structurer un réseau transfrontalier favorisant le partage d'expériences et l'émergence de pratiques innovantes. Cette dynamique s'appuie sur des expérimentations de terrain et sur des outils pédagogiques destinés à aider les territoires à piloter une gestion plus durable de leur éclairage public.



## Outils

Le projet développe une boîte à outils variée : une cartographie participative des enjeux, un observatoire citoyen de la qualité nocturne, une mallette pédagogique, un guide de bonnes pratiques pour les collectivités, un guide pratique « pour les nuls » ainsi qu'un outil dynamique pour évaluer les impacts des modifications d'éclairage public. Des supports numériques comme le LUNÉfil Hub facilitent le partage d'expériences ([www.lunefil.eu](http://www.lunefil.eu)). En complément, la réalité virtuelle est utilisée pour analyser collectivement des scénarios d'éclairage adaptés aux usages nocturnes.

## Résultats

En 2025, Espace Environnement a, entre autres, pris part aux activités suivantes :

- animation du Comité d'experts de LUNÉfil ;
- réalisation d'une cartographie des enjeux transfrontaliers liés à la pollution lumineuse ;
- lancement d'une plateforme d'échange à destination des collectivités partenaires ;
- organisation de divers événements de sensibilisation à destination du grand public et de formation pour les collectivités locales ;
- lancement de la dynamique participative visant à co-construire des Plans Lumière locaux avec les collectivités partenaires belges et françaises, à travers l'animation de panels d'acteurs et de la mise en place d'une plateforme de participation en ligne pour dresser un diagnostic du territoire ;

- application de la méthode des sociotopes pour une trame noire adaptée.



## Perspectives

En 2026, Espace Environnement poursuivra le processus de concertation avec les communes partenaires afin de co-construire des « plans lumière » intégrant les spécificités locales et les besoins nocturnes des territoires. En parallèle, des actions de sensibilisation et de formation continueront à être menées à destination de publics variés, dont un événement fédérateur en synergie avec le projet Interreg Destination terrils II. Les sociotopes seront véritablement mis sur les rails avec le lancement des premiers diagnostics en marchant et l'organisation de rencontres de présentation de scénarios virtuels d'éclairage définis pour les sites concernés.



# HOM'AIR : DÉPASSER LES OBSTACLES TRANSFRONTALIERS POUR UNE MEILLEURE PRISE EN COMPTE DE LA QUALITÉ DE L'AIR DANS LES BÂTIMENTS

## Fiche signalétique

<i>Début :</i>	2025-2028
<i>Financeurs :</i>	Fonds européen de développement régional (dans le cadre du programme Interreg Grande Région, Service Public de Wallonie (SPW))
<i>Partenaires :</i>	<ul style="list-style-type: none"> <li>• France : ATMO Grand Est (Chef de file), Ecole Nationale d'Architecture de Nancy (ENSAN)</li> <li>• Belgique : Espace Environnement, Institut Scientifique de Service Public (ISSeP), Cluster éco-construction</li> <li>• Luxembourg : Neobuild</li> <li>• Allemagne : Rheinland-Pfälzische technische Universität, Kaiserslautern-Landau (RTPU), Landkreis Trier Saarburg - Balthasar, NeumannTechnikum (BNT), Hochschule für Technik und Wirtschaft des Saarlandes (htw saar)</li> </ul>
<i>Territoire :</i>	Territoire Interreg Grande Région, à savoir : <ul style="list-style-type: none"> <li>• Grand-Duché du Luxembourg</li> <li>• Allemagne : la Sarre, la partie occidentale de la Rhénanie-Palatinat</li> <li>• Belgique : la Communauté germanophone de Belgique et l'Est de la Wallonie</li> <li>• France : 3 départements issus de la Région Grand-Est (Moselle, Meurthe-et-Moselle, Meuse)</li> </ul>
<i>Thématiques :</i>	Santé-Habitat



Grande Région | Großregion

## Objectifs

La qualité de l'air intérieur (QAI) constitue un enjeu sanitaire et économique majeur dans la Grande Région (GR). Elle n'y est toutefois pas prise en compte avec le même niveau d'exigence selon les territoires. Les réglementations et préconisations en vigueur divergent sensiblement, tant en matière de surveillance que dans le choix des polluants à mesurer, encadrer ou réglementer.

HOM'AIR vise à réduire ces disparités grâce à une approche transfrontalière coordonnée, en préconisant un dispositif de surveillance commun pour protéger les habitants. Les actions du projet s'adressent aux

professionnels du bâtiment, aux décideurs et aux gestionnaires de bâtiments.

## Rôle d'Espace Environnement

Partenaire opérateur du projet, Espace Environnement intervient principalement dans l'axe de travail consacré à la sensibilisation, la formation et la dissémination des résultats du projet. L'association met à disposition du partenariat ses compétences en vulgarisation de contenu parfois complexe mais également ses connaissances de la QAI, acquises grâce au projet La Santé dans l'Habitat et au projet Interreg IVa ET'Air. Dans ce cadre, l'ASBL est amenée à organiser des formations, événements, conférences ainsi que produire

des outils de sensibilisation, d'information et de formation des publics cibles.

## Démarche

Les actions du projet HOM'AIR s'articulent autour des axes suivants :

- la réalisation d'une campagne pilote de mesures de la QAI ;
- la création et l'exploitation d'une base de données transfrontalière ;
- la proposition d'un dispositif de surveillance commun ;

- l'organisation d'actions de sensibilisation et de formation, axe dans lequel est engagé Espace Environnement.

Ces actions ciblent les professionnels du bâtiment, les maîtres d'ouvrage (décideurs) ainsi que les services en charge de la gestion des bâtiments.



## Outils

Le projet ayant démarré depuis peu, les outils ne sont pas encore publiés mais sont en cours d'élaboration. Les premiers outils attendus et réalisés par les partenaires sont une proposition de dispositif de surveillance de la qualité de l'air intérieur ainsi qu'une base de données commune de résultats de mesures de la QAI en GR.

## Résultats

2025 est l'année de démarrage et de mise en place du partenariat et du projet. Les premières actions auxquelles Espace Environnement a pris part ont porté sur :

- la comparaison de la prise en compte de la QAI dans les pays de la GR. Une note de synthèse

est en cours de rédaction, elle permettra d'avoir une vision globale des synergies et des disparités dans les différentes zones du projet ;

- l'organisation d'une conférence, le 17 octobre 2025, au Salon Batireno et Energie & Habitat à Namur, sur la thématique du réemploi et la QAI. Ce salon constitue une opportunité de sensibiliser les professionnels et maîtres d'ouvrage engagés dans un projet de construction ou de rénovation aux enjeux de la QAI.

## Perspectives

Espace Environnement continuera son travail sur l'axe sensibilisation, dissémination et formation en 2026. Les outils créés dans le cadre du projet ET'Air serviront de base, les messages seront adaptés au territoire et intégreront les résultats du projet, notamment les

mesures de polluants dans 40 bâtiments (écoles, crèches, bureaux...).

Ces éléments, associés à la proposition d'un protocole de surveillance harmonisé et la constitution d'une base de données, autres objectifs du projet, permettront de dialoguer avec les administrations publiques régionales et nationales des différents pays. L'objectif est de renforcer la prise en compte de la QAI tout en favorisant une approche harmonisée de part et d'autre des frontières. La montée en compétence d'un large public (administrations, professionnels et futurs professionnels...) est définie comme un levier essentiel pour améliorer efficacement la QAI.



# PERSPECTIVES

## ET EN 2026 ?

En 2026, les projets menés par Espace Environnement seront à nouveau nombreux...

### **Des projets structurels en Wallonie et en Fédération Wallonie-Bruxelles**

En 2026, Espace Environnement poursuivra ses collaborations structurelles avec la Wallonie en matière d'Urbanisme, d'Environnement, de Patrimoine et de Santé dans l'Habitat, ainsi que ses activités en matière d'Éducation permanente, soutenues par la Fédération Wallonie-Bruxelles.

### **Des projets en Wallonie**

Complémentairement, sur le territoire wallon, il convient de mettre en évidence :

- l'animation d'ateliers en matière d'alimentation durable à Binche ;
- l'accompagnement de groupes constitués dans une démarche « Défi Alimentation Durable », dans la région de Dinant, pour le compte de la Fondation Cyrus ;
- la conduite de recherches « Nature et biodiversité » sur le territoire du Parc national de l'Entre-Sambre-et-Meuse ;
- l'accompagnement méthodologique du plan de transition agroécologique wallon (TERRAE) ;
- l'accompagnement de la Wallonie à la concertation et à

la rédaction du Plan de restauration de la nature ;

- l'animation de la concertation et de la coproduction entre les acteurs, dans le cadre du Blue Deal Agricole wallon ;
- la formation du personnel de cadre en matière d'intégration des ODD dans les stratégies territoriales pour la Ville de La Louvière ;
- l'accompagnement de la Ville et de la Société de Logements de Mouscron en matière d'amélioration de la propreté publique ;
- l'accompagnement des communes du territoire de l'intercommunale Hygea en matière de Zéro Déchet ;
- l'animation de réunions de sensibilisation en matière de compostage individuel sur le territoire de l'intercommunale Hygea ;
- l'animation du dispositif de concertation entre la centrale électrique d'Amercoeur et ses riverains ;
- l'animation de formations en matière de communication et de participation à destination des communes wallonnes ;
- l'accompagnement de la Ville de Namur dans le cadre de sa nouvelle politique Jeunesse ;
- l'accompagnement de la rénovation circulaire d'un bâtiment, à Strépy-Bracquegnies, dans le cadre du trajet Loops, initié par la Fondation Roi Baudouin ;

- la formation en matière d'isolation du bâtiment pour le GAL Culturalité ;
- la formation sur la problématique de l'humidité pour Haute Senne Logement ;
- l'accompagnement de locataires du Logis Dourois dans le cadre de la prise en mains de logements récemment rénovés.

### **Sur le territoire de Bruxelles-Capitale**

Pour le compte de Bruxelles Environnement, il s'agira de poursuivre le soutien aux projets durables citoyens en contribuant à l'encadrement de l'appel à projets « Inspirons le Quartier ».

À noter qu'en matière de propreté publique, sur base de notre expérience auprès d'Ixelles, Molenbeek et Bruxelles-Ville, nous avons démarché les communes bruxelloises afin de leur proposer un accompagnement en matière de Plan Local de Propreté.

### **En France**

En matière d'aménagement du territoire, nous accompagnerons la concertation liée à l'aménagement des espaces publics de la Résidence Chanteclerc le Coq à Condé sur l'Escaut et du quartier « Provinces françaises » à Maubeuge.

Enfin, en matière de Zéro Déchet, nous poursuivrons l'accompagnement du Programme Local de Prévention des Déchets et Assimilés de la Communauté d'Agglomération de Lens-Liévin

### ***Sur le territoire transfrontalier franco-wallon***

Depuis déjà 25 ans, Espace Environnement s'implique activement dans des projets de coopération transfrontalière, dans le cadre du programme Interreg France-Wallonie-Vlaanderen.

4 projets auxquels Espace Environnement participe, en qualité de chef de file ou de partenaire, ont démarré en 2024 et se poursuivront jusqu'en mars 2028.

Il s'agit des projets LUNÉfil (consacré à la sobriété lumineuse), Cross4Mobility (dédié à la mobilité transfrontalière), Destination terrils II (consacré au développement du tourisme durable et inclusif sur la chaîne franco-wallonne des terrils) et REnversC (sur la rénovation efficiente et circulaire du bâtiment).

En 2026, les projets OCEANS (consacré à l'alimentation durable) et TAMISEE (relatif à la sobriété lumineuse), sélectionnés au deuxième appel Interreg France-Wallonie-Vlaanderen, débiteront leurs actions.

En outre, 2 projets consacrés à la Sambre transfrontalière, SambreLab et CleanSambre (micro-projet) ont été déposés et pourraient être sélectionnés en juillet 2026.

### ***Mais aussi sur le territoire de la Grande Région***

Mené sur le territoire du programme Interreg Grande Région, le projet HOM'AIR rassemble 9 partenaires allemands, luxembourgeois, français et belges et vise à une meilleure prise en compte de la qualité de l'air intérieur dans les bâtiments, afin de préserver la santé des occupants. Il a démarré en avril 2025, pour une durée de 3 ans.

### ***Et en interne ?***

En interne, plusieurs démarches seront également menées :

- finalisation de la stratégie de communication ;

- finalisation du Plan de prévention des Risques Psycho-Sociaux ;
- mise en place, dans le sas d'entrée, de panneaux décrivant l'évolution d'Espace Environnement au cours des 50 dernières années ;
- poursuite de la négociation avec la Ville de Charleroi en vue de l'obtention d'un bail emphytéotique.

***Rendez-vous en 2026, avec grand plaisir !***

## **ESPACE ENVIRONNEMENT** ASBL

 rue de Montigny 29 - B-6000 Charleroi

 +32 (0)71 300 300

 [info@espace-environnement.be](mailto:info@espace-environnement.be)

 [www.espace-environnement.be](http://www.espace-environnement.be)

 <https://www.facebook.com/espace.environnement>

 <https://www.instagram.com/EspaceEnvironnement>

 <https://www.linkedin.com/company/espace-environnement>

