



---

## REDECOUVRIR SON QUARTIER SOUS UN AUTRE REGARD...

Charleroi - Section de Ransart

---



---

Cette étude est réalisée dans le cadre du projet européen interreg IIIb  
« Septentrion, de la ville forte à la ville durable »



---

Tous les jours, vous empruntez des chemins habituels pour travailler, pour conduire vos enfants à l'école ou encore pour faire vos emplettes. Les trajets quotidiens vous lassent. Plus vite vous arrivez à destination, mieux vous vous portez ... bref vous n'avez même plus le temps d'être sensible aux valeurs architecturales qui existent sous vos yeux, près de chez vous.

Ces quelques planches ci-jointes vous permettent de redécouvrir votre commune, de réveiller votre curiosité et percevoir les richesses proches de chez vous.

#### **AMBIANCES URBAINES :**

Aperçu général de l'ancienne commune

#### **NOYAU PRE-INDUSTRIEL SURNOMME « FERRARIS »**

Dans les anciennes communes plus rurales de l'entité, cette période correspond à une activité agricole importante mais elle fait aussi référence aux activités proto-industrielles qui se sont implantées à proximité de ressources énergétiques naturelles (eau, bois, ...). Dans les sections plus urbaines et parfois fortifiées, les habitants vivent du commerce et de l'artisanat.

#### **Caractéristiques :**

- Le matériau utilisé dans la construction est essentiellement la pierre ou la brique artisanale recouverte par son badigeon ou son enduit
- Les maisons profitent encore de l'espace disponible, les façades sont larges et peu élevées avec un rez + 1.

#### **D'UN NOYAU VILLAGEOIS A LA NAISSANCE D'UNE CITE INDUSTRIELLE :**

Notre région connaît les premiers développements industriels avec l'implantation d'usines métallurgiques, de verreries et de charbonnages, dans diverses sections de l'entité (notamment grâce à la machine à vapeur qui permet de se délocaliser des sources énergétiques naturelles). Ces premiers noyaux urbains, sources d'emplois se peuplent progressivement et s'étendent sur le territoire.

#### **Caractéristiques :**

- Les maisons conservent le même gabarit.
- Les façades sont recouvertes d'un badigeon, d'un crépi ou d'un enduit (aujourd'hui certaines sont malheureusement sablées, ce qui abîme la brique).

#### **ÉMERGENCE DES RICHESSES INDUSTRIELLES ET DES VICTOIRES SOCIALES**

Charleroi, première métropole wallonne, connaît à cette époque un essor industriel important avec la prospérité des industries de charbon, de fer et de verre. C'est une ville riche où la bourgeoisie de l'époque est fière d'habiter et où le monde ouvrier revendique de meilleures conditions sociales (dont, par exemple, l'interdiction d'employer dans l'industrie des enfants de moins de 10 ans).

---

**Caractéristiques :**

- Les façades prennent de la hauteur mais sont plus étroites
- Les maisons sont construites principalement en briques. Fabriquées industriellement, elles résistent mieux aux écarts de température et à l'érosion due à la pluie et au vent et ne doivent plus être recouvertes d'un enduit.
- Les détails architecturaux enrichissent les façades et utilisent les techniques et savoir-faire des artisans de la région.
- Les éléments en ferronnerie tels que balcon, grille d'entrée, soupirail, témoignent des progrès de l'industrie métallurgique dans la deuxième moitié du XIX<sup>e</sup> siècle.
- La menuiserie : châssis, portes, volets, ...
- Les briques sont aussi utilisées comme élément décoratif en façade : alternances de teintes différentes, appareillages, polychromies ...  
L'architecture est un moyen pour la bourgeoisie d'exposer sa richesse et sa place dans la société.  
Les corons juxtant souvent la maison du patron d'industrie et leur lieu de travail, les usines se construisent dans plusieurs anciennes communes (Goutroux, La Docherie, ...). Certains alignements de maisons ouvrières forment de beaux ensembles architecturaux.

**XXE SIECLE : DE L'ART DECO AUX INTERVENTIONS CONTEMPORAINES**

L'entre-deux-guerres, la crise économique de 1929 (Crack boursier à New York) et enfin la Communauté Européenne du Charbon et de l'Acier (CECA) annoncent la fin de la période industrielle. De nombreuses usines sont fermées et attendent une réaffectation. Charleroi connaît une mutation de son paysage, de son activité économique et doit faire face à de nombreux changements.

**Caractéristiques :**

- Immeubles à plusieurs étages, volonté d'économiser la surface au sol afin de lutter contre le phénomène de banlieue. (Cf. la ville verticale de l'architecte Le Corbusier).
- Simplicité, fonctionnalité, standardisation ou individualisation afin que chacun puisse disposer d'un logement décent.
- Différents styles ayant leurs particularités propres : Art déco, Modernisme, années '60.
- Reconversion de sites industriels.

Étude réalisée par Espace Environnement ASBL

---

## Ambiance urbaine

Deux noyaux d'habitat :



Le **centre ancien**



Le **centre commercial**  
« Masse Diarbois »



Habitat peu dense donne à cette ancienne commune des percées vertes à préserver



## Noyau Ferraris

**Chapelle Notre Dame du Bon Secours**– façade rénovée en 1878 mais chapelle construite en 1777 °



## D'un noyau villageois à la naissance d'une cité industrielle

**Maisons préindustrielles** : encadrement en pierre bleue, maisons basses et trapues, en briques ...

Rue d'Heppignies



Rue Charbonnel, 113-115 (1827) <sup>o</sup>



Rue Delhaize, 63 – (1836) <sup>o</sup>



**Maisons plus imposantes**, à 2 ou 5 travées, en brique, mitoyenne ou pas,...

Maisons Jumelles - Rue Eau-sur-elle, 103-105



Maison en retrait construite en 1823 - Rue Tayant, 8 <sup>o</sup>



Ensemble de **maisons cimentées ou en crépi** de gabarit modeste



Chaussée  
de Gilly, 260



Rue Longue,  
108-112

Ensemble Place L. Delhaize



Rue César  
de Paepe,  
29



## Emergence des richesses industrielles et des victoires sociales

**Maisons d'inspiration néoclassique** : Ligne épurée, travées régulières et aux hauteurs d'étages décroissants

Rue du Vigneron, 107



Chaussée de Gosselies, 4-6 -  
fin du 19<sup>ème</sup> siècle ◦



Détail du chapiteau ionique



Quelques **symboles ransartois**



Ancien hôtel  
communal ◦

Place Louis  
Delhaize



Parc appaumée  
et le coron, trace  
de l'ancien  
charbonnage ☆





**Le détail est recherché ... châssis en courbe, finesse des vitraux,...**



Rue Masse Diarbois, 126



Rue Charbonnel, 14



Rue Masse Diarbois,








Rue Charbonnel, 110



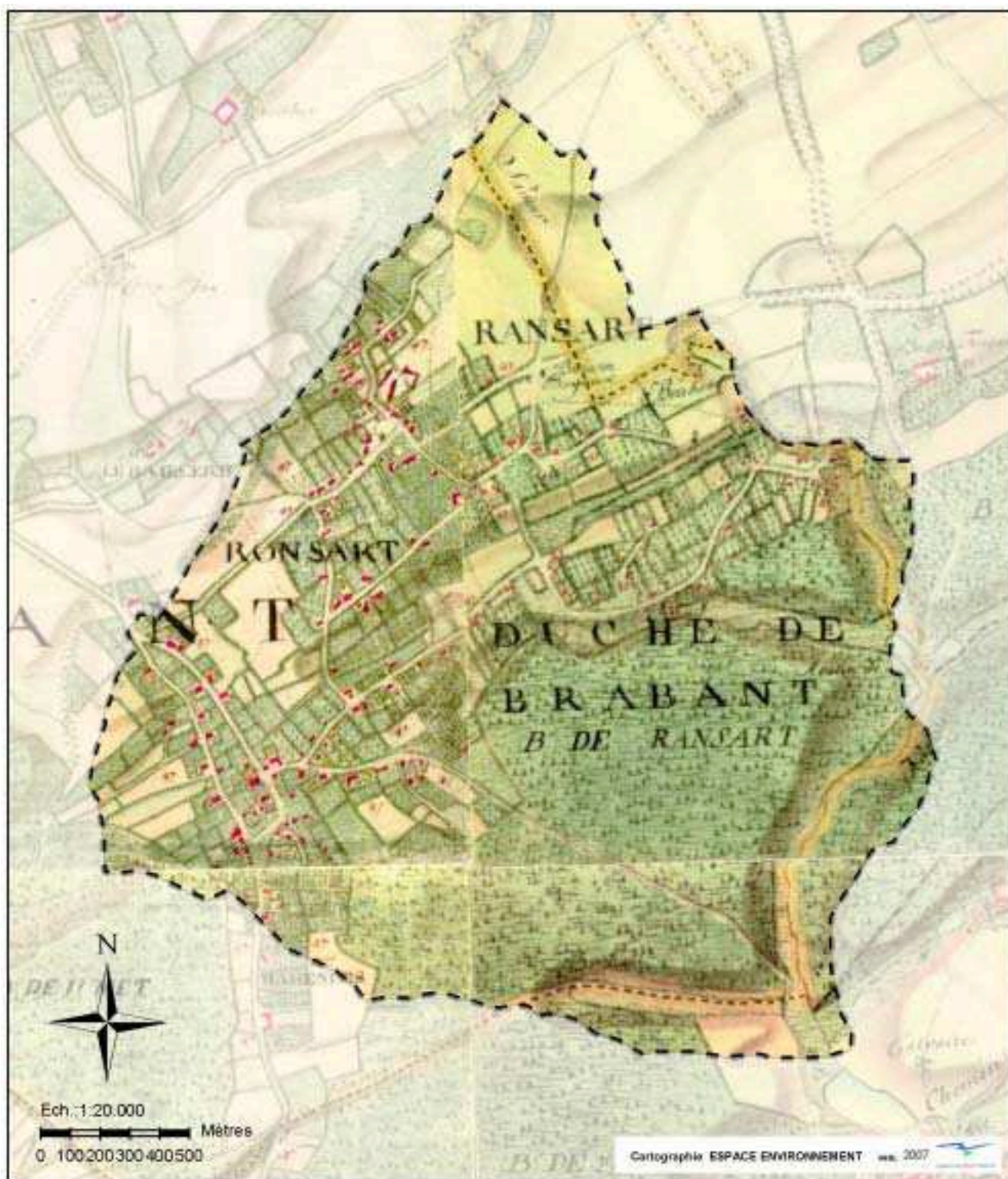
Rue Tayant, 24



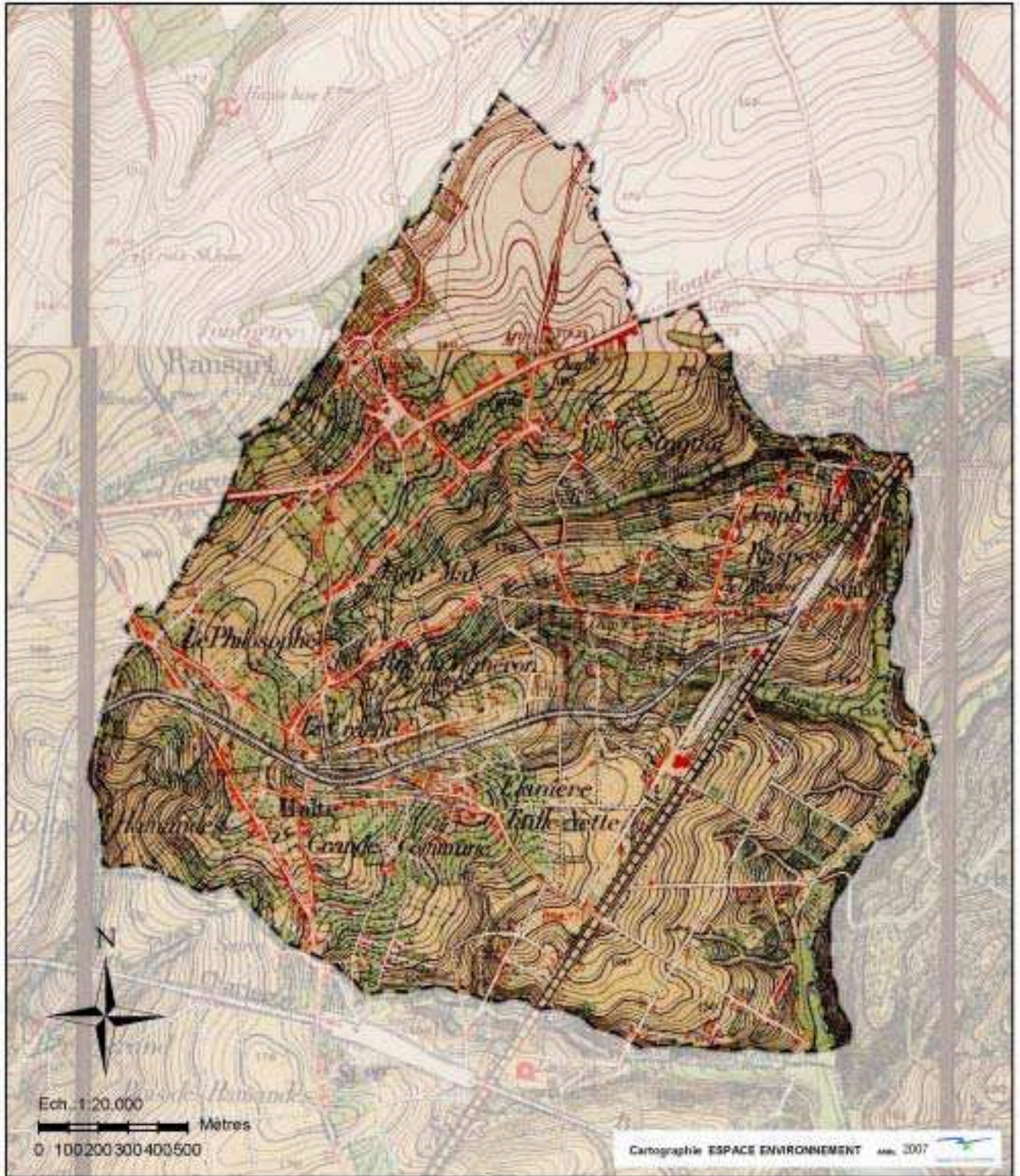
## XXème siècle – de l'art déco aux interventions contemporaines

dans des bâtiments privés			
	Maison de tendance Art déco		Intervention contemporaine dans du bâti ancien
	Rue Longue, 69		Rue Tante, 3,
dans des bâtiments publics			
	Chaussée de Gosselies imposant château d'eau en brique et en béton construit en 1952 °		Annexe communale de Ransart
			

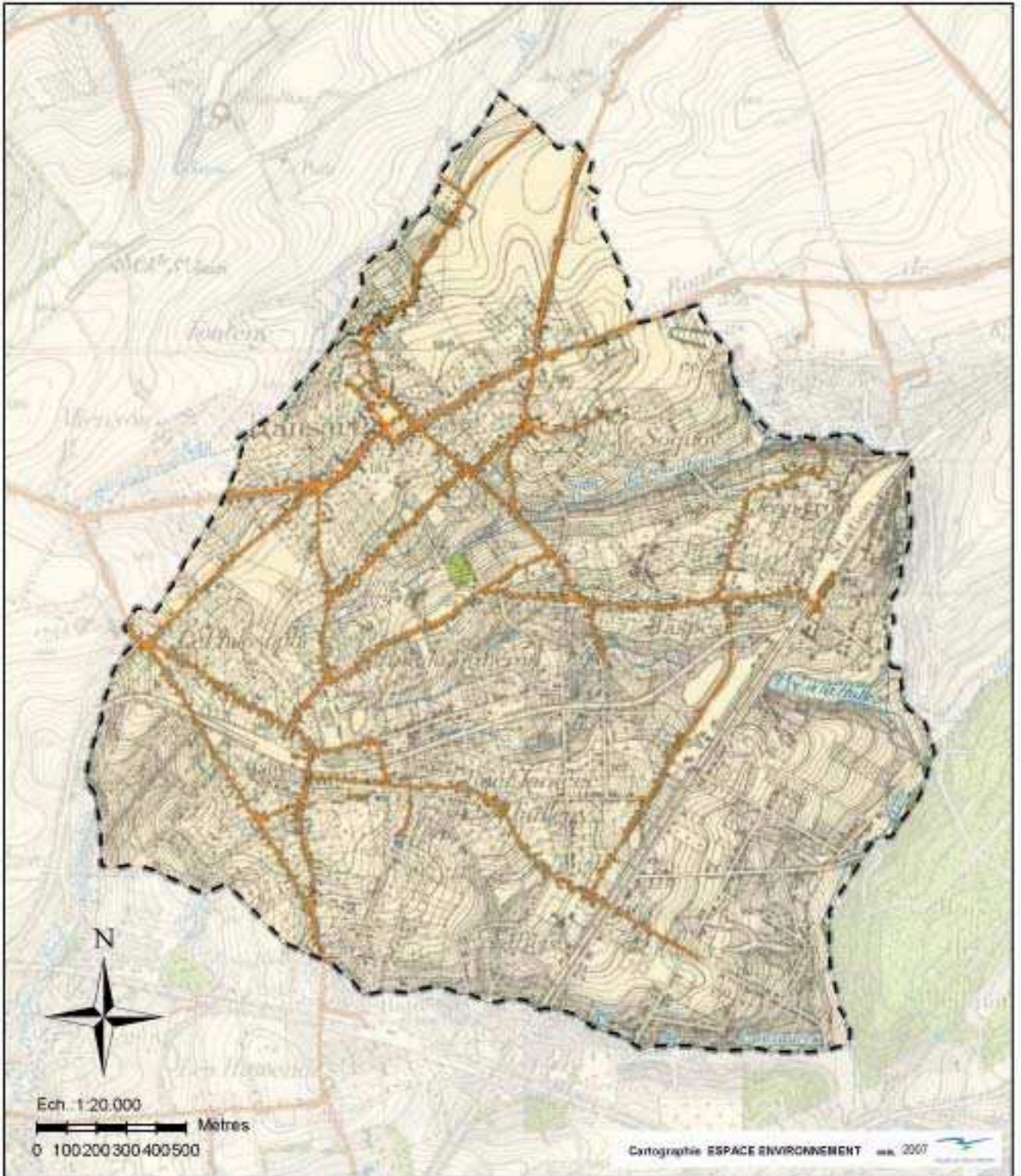
## Evolution des noyaux urbains



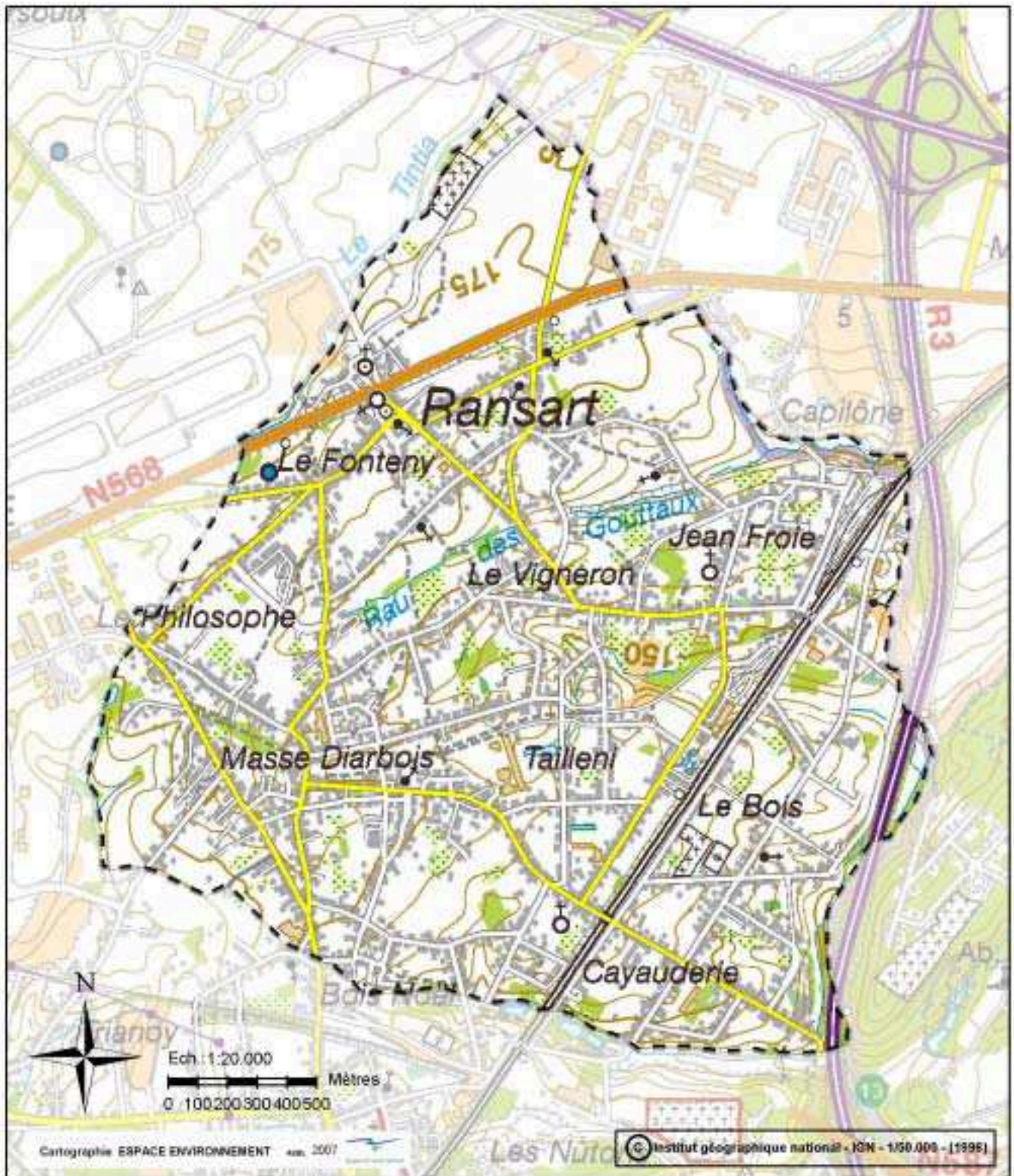
Carte Ferraris (1771 – 1777)



Carte IGN (1866-1873)

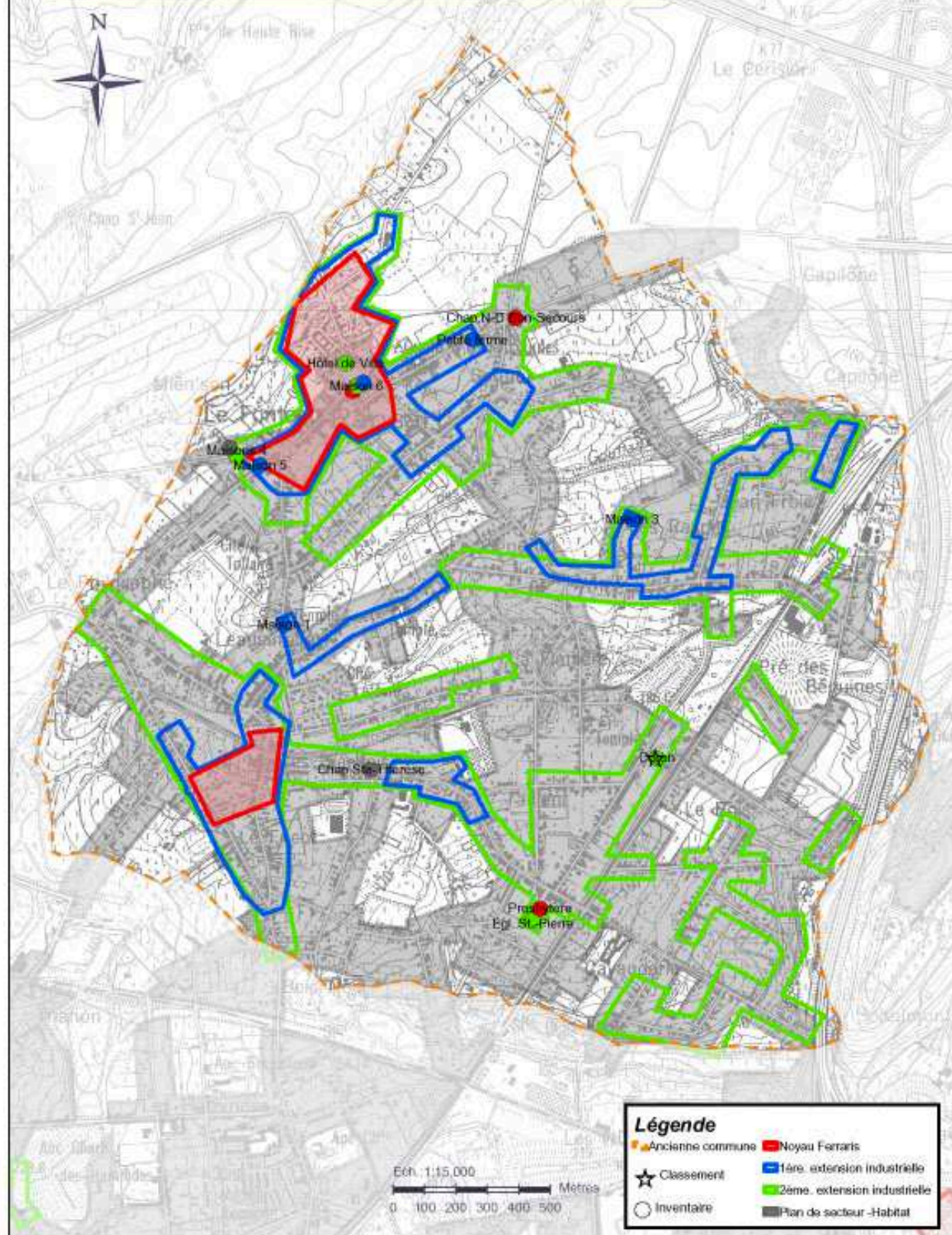


Carte IGN (1930)



Carte IGN (1996)

# ANCIENNE COMMUNE DE RANSART



D/2011/5940/13