



---

## REDECOUVRIR SON QUARTIER SOUS UN AUTRE REGARD...

Charleroi - Section de Goutroux

---



---

Cette étude est réalisée dans le cadre du projet européen interreg IIIb  
« Septentrion, de la ville forte à la ville durable »



---

Tous les jours, vous empruntez des chemins habituels pour travailler, pour conduire vos enfants à l'école ou encore pour faire vos emplettes. Les trajets quotidiens vous lassent. Plus vite vous arrivez à destination, mieux vous vous portez ... bref vous n'avez même plus le temps d'être sensible aux valeurs architecturales qui existent sous vos yeux, près de chez vous.

Ces quelques planches ci-jointes vous permettent de redécouvrir votre commune, de réveiller votre curiosité et percevoir les richesses proches de chez vous.

#### **AMBIANCES URBAINES :**

Aperçu général de l'ancienne commune

#### **NOYAU PRE-INDUSTRIEL SURNOMME « FERRARIS »**

Dans les anciennes communes plus rurales de l'entité, cette période correspond à une activité agricole importante mais elle fait aussi référence aux activités proto-industrielles qui se sont implantées à proximité de ressources énergétiques naturelles (eau, bois, ...). Dans les sections plus urbaines et parfois fortifiées, les habitants vivent du commerce et de l'artisanat.

#### **Caractéristiques :**

- Le matériau utilisé dans la construction est essentiellement la pierre ou la brique artisanale recouverte par son badigeon ou son enduit
- Les maisons profitent encore de l'espace disponible, les façades sont larges et peu élevées avec un rez + 1.

#### **D'UN NOYAU VILLAGEOIS A LA NAISSANCE D'UNE CITE INDUSTRIELLE :**

Notre région connaît les premiers développements industriels avec l'implantation d'usines métallurgiques, de verreries et de charbonnages, dans diverses sections de l'entité (notamment grâce à la machine à vapeur qui permet de se délocaliser des sources énergétiques naturelles). Ces premiers noyaux urbains, sources d'emplois se peuplent progressivement et s'étendent sur le territoire.

#### **Caractéristiques :**

- Les maisons conservent le même gabarit.
- Les façades sont recouvertes d'un badigeon, d'un crépi ou d'un enduit (aujourd'hui certaines sont malheureusement sablées, ce qui abîme la brique).

#### **ÉMERGENCE DES RICHESSES INDUSTRIELLES ET DES VICTOIRES SOCIALES**

Charleroi, première métropole wallonne, connaît à cette époque un essor industriel important avec la prospérité des industries de charbon, de fer et de verre. C'est une ville riche où la bourgeoisie de l'époque est fière d'habiter et où le monde ouvrier revendique de meilleures conditions sociales (dont, par exemple, l'interdiction d'employer dans l'industrie des enfants de moins de 10 ans).

---

**Caractéristiques :**

- Les façades prennent de la hauteur mais sont plus étroites
- Les maisons sont construites principalement en briques. Fabriquées industriellement, elles résistent mieux aux écarts de température et à l'érosion due à la pluie et au vent et ne doivent plus être recouvertes d'un enduit.
- Les détails architecturaux enrichissent les façades et utilisent les techniques et savoir-faire des artisans de la région.
- Les éléments en ferronnerie tels que balcon, grille d'entrée, soupirail, témoignent des progrès de l'industrie métallurgique dans la deuxième moitié du XIX<sup>e</sup> siècle.
- La menuiserie : châssis, portes, volets, ...
- Les briques sont aussi utilisées comme élément décoratif en façade : alternances de teintes différentes, appareillages, polychromies ...  
L'architecture est un moyen pour la bourgeoisie d'exposer sa richesse et sa place dans la société.  
Les corons jouxtant souvent la maison du patron d'industrie et leur lieu de travail, les usines se construisent dans plusieurs anciennes communes (Goutroux, La Docherie, ...). Certains alignements de maisons ouvrières forment de beaux ensembles architecturaux.

**XXE SIECLE : DE L'ART DECO AUX INTERVENTIONS CONTEMPORAINES**

L'entre-deux-guerres, la crise économique de 1929 (Crack boursier à New York) et enfin la Communauté Européenne du Charbon et de l'Acier (CECA) annoncent la fin de la période industrielle. De nombreuses usines sont fermées et attendent une réaffectation. Charleroi connaît une mutation de son paysage, de son activité économique et doit faire face à de nombreux changements.

**Caractéristiques :**

- Immeubles à plusieurs étages, volonté d'économiser la surface au sol afin de lutter contre le phénomène de banlieue. (Cf. la ville verticale de l'architecte Le Corbusier).
- Simplicité, fonctionnalité, standardisation ou individualisation afin que chacun puisse disposer d'un logement décent.
- Différents styles ayant leurs particularités propres : Art déco, Modernisme, années '60.
- Reconversion de sites industriels.

Étude réalisée par Espace Environnement ASBL

---

## Ambiance urbaine

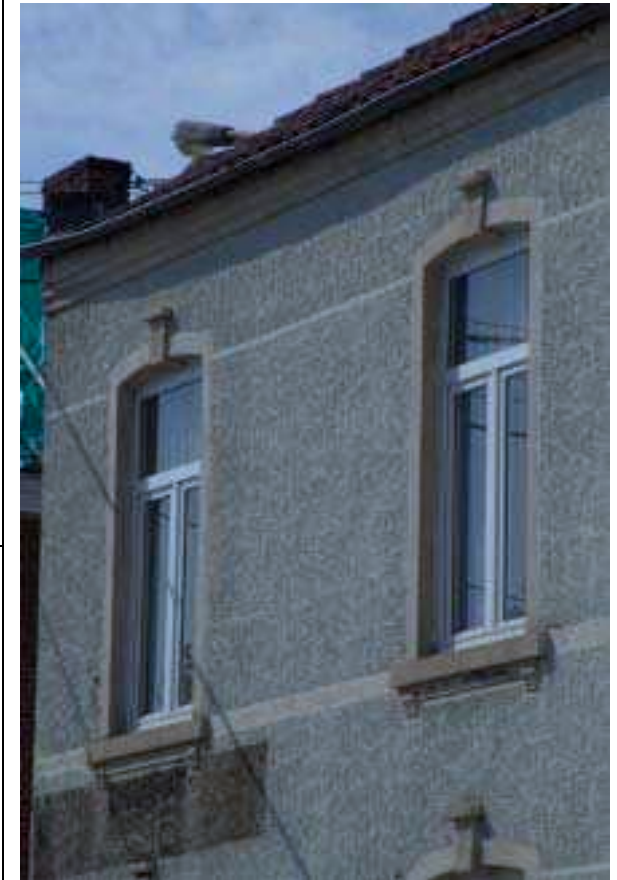


## D'un noyau villageois à la naissance d'une cité industrielle



**Bâties implantés perpendiculairement à la voirie de la rue P. Pastur.**

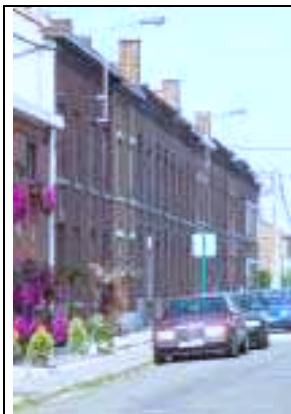
Développement de **maisons de petit gabarit**, le long des rues JB Van Petegem et E. Vandervelde dans le nord de la section préfigurant la typologie ouvrière.



**Maison enduite** dans le centre de Goutroux qui se développera davantage à la fin du XIX<sup>e</sup> siècle.



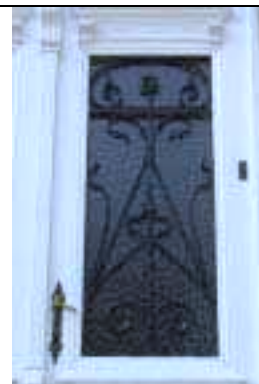
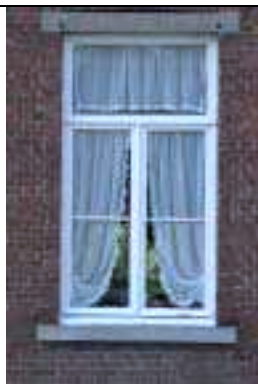
## Emergence des richesses industrielles et des victoires sociales



Vers 1870, installation du charbonnage fosse n°14 et construction de **maisons ouvrières** et d'une **maison de maître** à proximité.



Le centre se construit ...



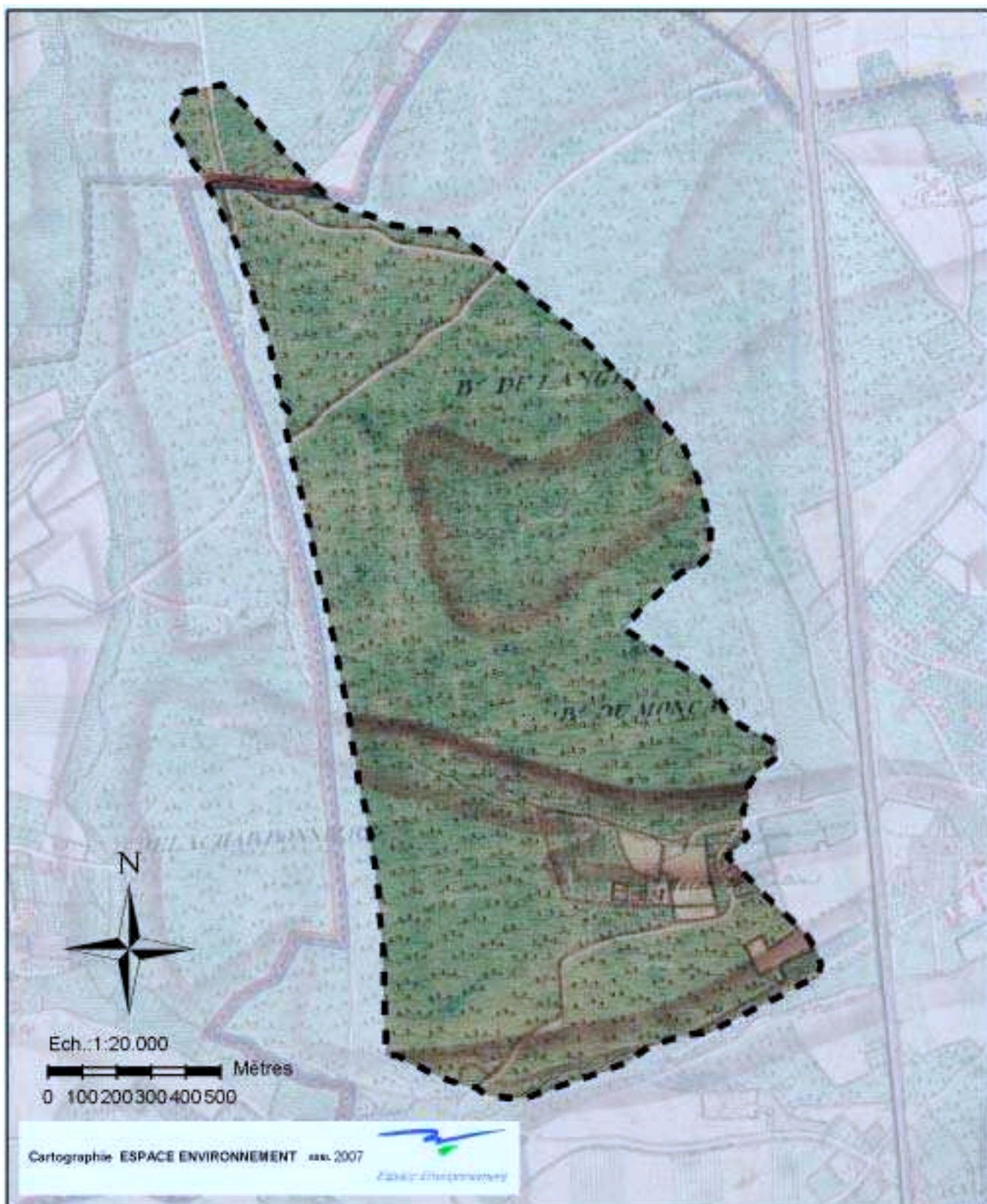
## XXème siècle – de l'art déco aux interventions contemporaines

		<p>Progressivement, dans la partie nord de Goutroux, les rues se bordent de <b>maisons ouvrières en enfilade</b></p> <p>155 maisons appartenait au charbonnage de Monceau Fontaine !!!</p>		
		<p>... ainsi que quelques <b>maisons contemporaines</b></p>		
<p>Les <b>cités</b> se construisent..</p>				

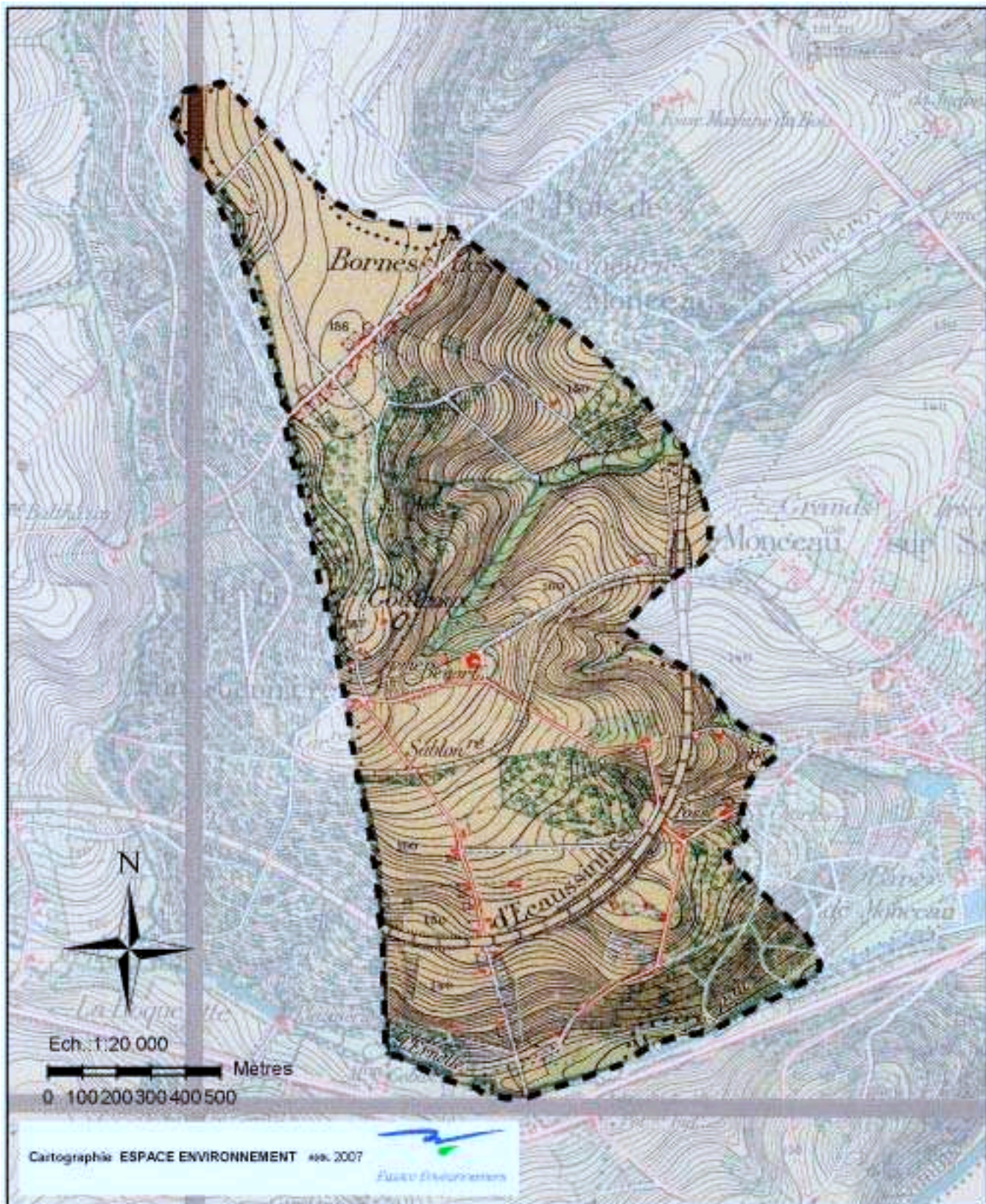




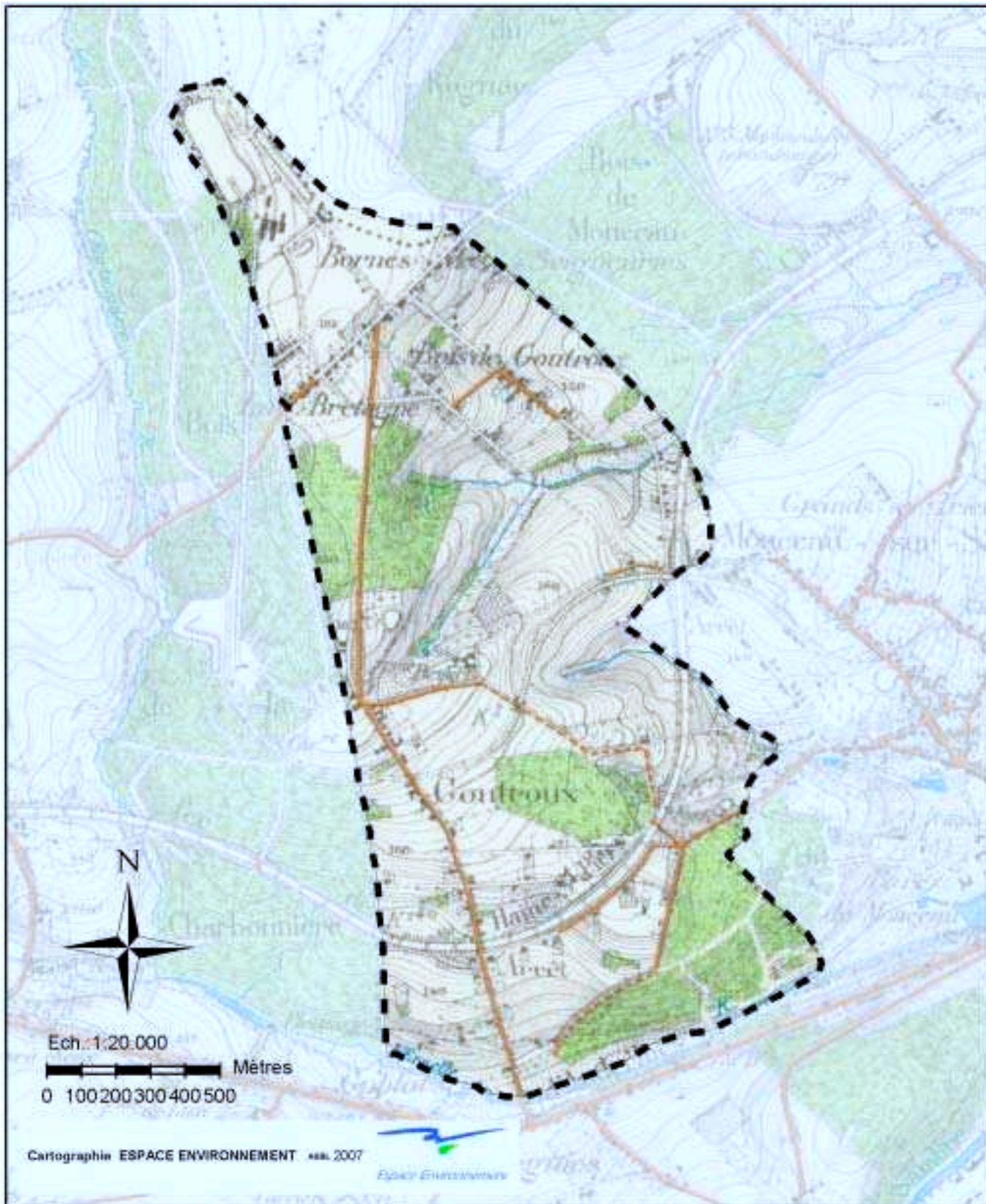
## Evolution des noyaux urbains



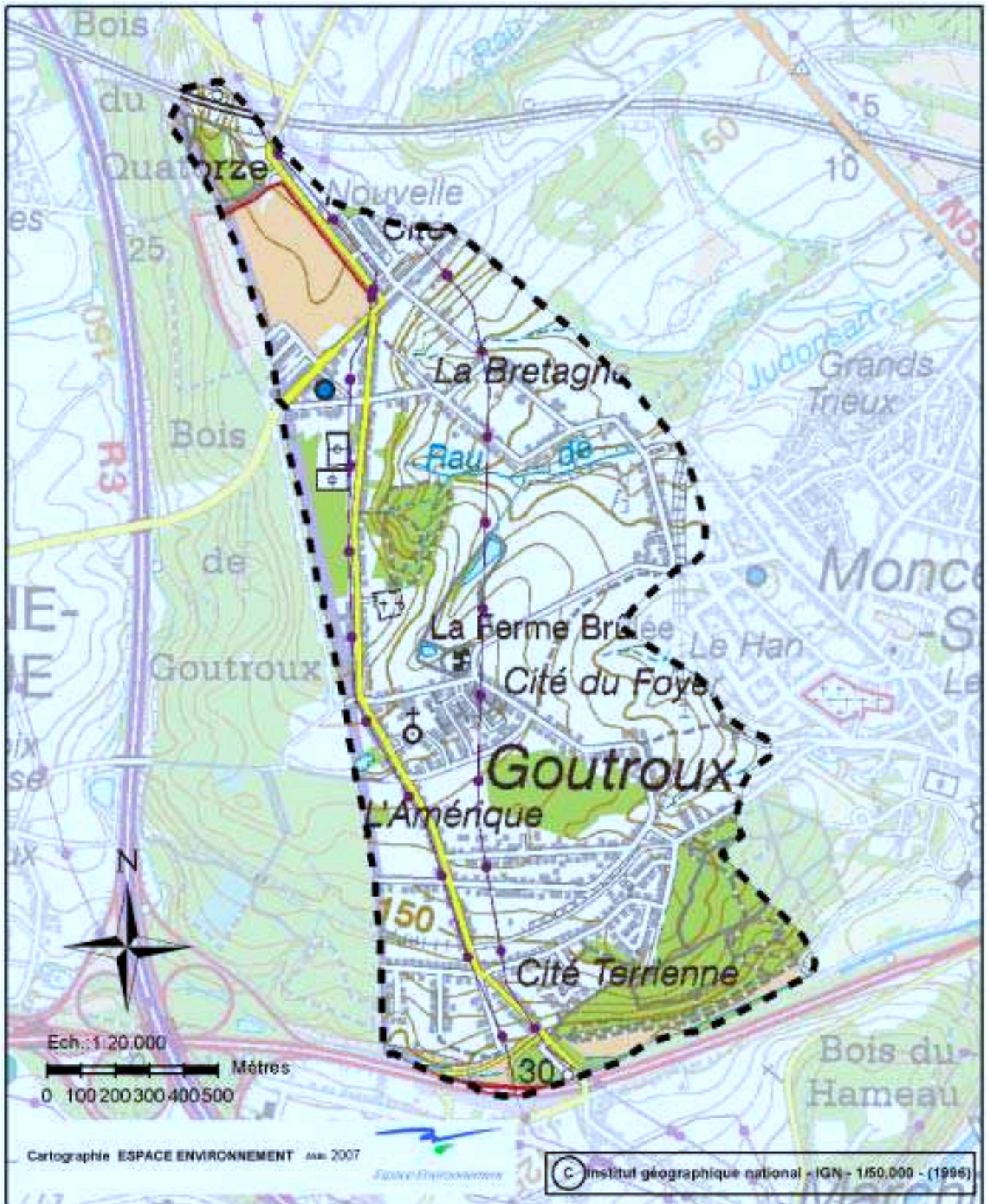
Carte Ferraris (1771 – 1777)



Carte IGN (1866-1873)

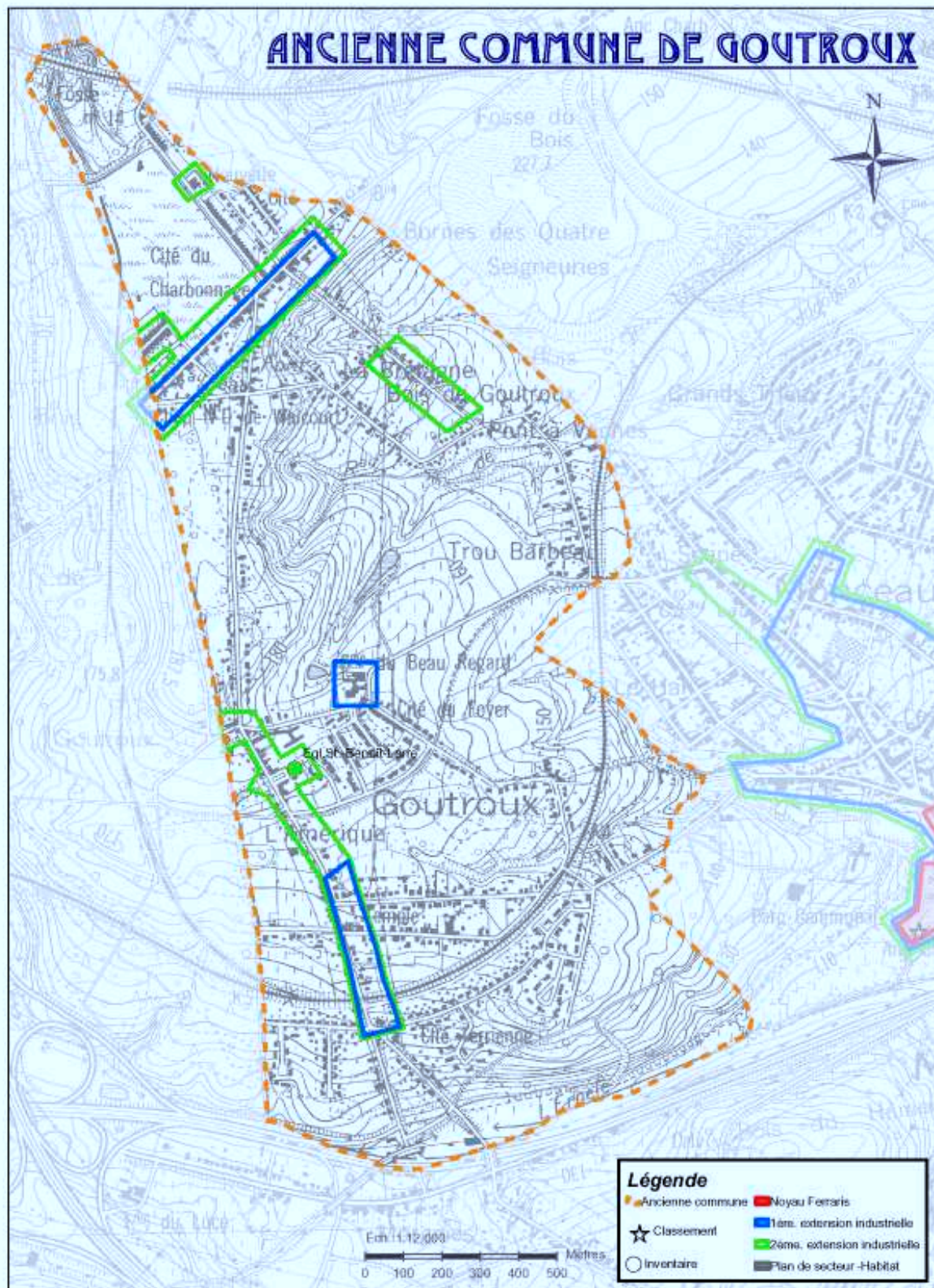


Carte IGN (1930)



Carte IGN (1996)

# ANCIENNE COMMUNE DE GOUTROUX



D/2011/5940/5