



REDECOUVRIR SON QUARTIER SOUS UN AUTRE REGARD...

Charleroi - Section de Couillet



Cette étude est réalisée dans le cadre du projet européen interreg IIIb
« Septentrion, de la ville forte à la ville durable »



Tous les jours, vous empruntez des chemins habituels pour travailler, pour conduire vos enfants à l'école ou encore pour faire vos emplettes. Les trajets quotidiens vous lassent. Plus vite vous arrivez à destination, mieux vous vous portez ... bref vous n'avez même plus le temps d'être sensible aux valeurs architecturales qui existent sous vos yeux, près de chez vous.

Ces quelques planches ci-jointes vous permettent de redécouvrir votre commune, de réveiller votre curiosité et percevoir les richesses proches de chez vous.

AMBIANCES URBAINES :

Aperçu général de l'ancienne commune

NOYAU PRE-INDUSTRIEL SURNOMME « FERRARIS »

Dans les anciennes communes plus rurales de l'entité, cette période correspond à une activité agricole importante mais elle fait aussi référence aux activités proto-industrielles qui se sont implantées à proximité de ressources énergétiques naturelles (eau, bois, ...). Dans les sections plus urbaines et parfois fortifiées, les habitants vivent du commerce et de l'artisanat.

Caractéristiques :

- Le matériau utilisé dans la construction est essentiellement la pierre ou la brique artisanale recouverte par son badigeon ou son enduit
- Les maisons profitent encore de l'espace disponible, les façades sont larges et peu élevées avec un rez + 1.

D'UN NOYAU VILLAGEOIS A LA NAISSANCE D'UNE CITE INDUSTRIELLE :

Notre région connaît les premiers développements industriels avec l'implantation d'usines métallurgiques, de verreries et de charbonnages, dans diverses sections de l'entité (notamment grâce à la machine à vapeur qui permet de se délocaliser des sources énergétiques naturelles). Ces premiers noyaux urbains, sources d'emplois se peuplent progressivement et s'étendent sur le territoire.

Caractéristiques :

- Les maisons conservent le même gabarit.
- Les façades sont recouvertes d'un badigeon, d'un crépi ou d'un enduit (aujourd'hui certaines sont malheureusement sablées, ce qui abîme la brique).

ÉMERGENCE DES RICHESSES INDUSTRIELLES ET DES VICTOIRES SOCIALES

Charleroi, première métropole wallonne, connaît à cette époque un essor industriel important avec la prospérité des industries de charbon, de fer et de verre. C'est une ville riche où la bourgeoisie de l'époque est fière d'habiter et où le monde ouvrier revendique de meilleures conditions sociales (dont, par exemple, l'interdiction d'employer dans l'industrie des enfants de moins de 10 ans).

Caractéristiques :

- Les façades prennent de la hauteur mais sont plus étroites
- Les maisons sont construites principalement en briques. Fabriquées industriellement, elles résistent mieux aux écarts de température et à l'érosion due à la pluie et au vent et ne doivent plus être recouvertes d'un enduit.
- Les détails architecturaux enrichissent les façades et utilisent les techniques et savoir-faire des artisans de la région.
- Les éléments en ferronnerie tels que balcon, grille d'entrée, soupirail, témoignent des progrès de l'industrie métallurgique dans la deuxième moitié du XIX^e siècle.
- La menuiserie : châssis, portes, volets, ...
- Les briques sont aussi utilisées comme élément décoratif en façade : alternances de teintes différentes, appareillages, polychromies ...
L'architecture est un moyen pour la bourgeoisie d'exposer sa richesse et sa place dans la société.
Les corons juxtant souvent la maison du patron d'industrie et leur lieu de travail, les usines se construisent dans plusieurs anciennes communes (Goutroux, La Docherie, ...). Certains alignements de maisons ouvrières forment de beaux ensembles architecturaux.

XXE SIECLE : DE L'ART DECO AUX INTERVENTIONS CONTEMPORAINES

L'entre-deux-guerres, la crise économique de 1929 (Crack boursier à New York) et enfin la Communauté Européenne du Charbon et de l'Acier (CECA) annoncent la fin de la période industrielle. De nombreuses usines sont fermées et attendent une réaffectation. Charleroi connaît une mutation de son paysage, de son activité économique et doit faire face à de nombreux changements.

Caractéristiques :

- Immeubles à plusieurs étages, volonté d'économiser la surface au sol afin de lutter contre le phénomène de banlieue. (Cf. la ville verticale de l'architecte Le Corbusier).
- Simplicité, fonctionnalité, standardisation ou individualisation afin que chacun puisse disposer d'un logement décent.
- Différents styles ayant leurs particularités propres : Art déco, Modernisme, années '60.
- Reconversion de sites industriels.

Étude réalisée par Espace Environnement ASBL

Ambiance urbaine

	<p>Les percées urbaines et vues panoramiques</p>				
					
<p>La présence de la verdure une fois à l'écart des grands axes de circulation</p>					
	<p>Des cœurs de quartiers encore verts, des jardins en front de voirie, des arbres...</p> <p>Autant d'ambiances agréables parfois « bucoliques »</p>				

Noyau Ferraris

L'église paroissiale
Saint – Laurent ☆



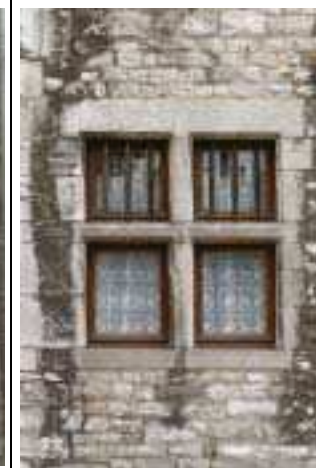
Le centre Ancien :
« Couillet village »

Le moellon de grès et la
pierre calcaire

Habitation Rue du Village ○



Château-ferme du XVII^eS ○



D'un noyau villageois à la naissance d'une cité industrielle



... une certaine **image préindustrielle**
avec des habitations trapues souvent enduites



où comme ci-dessus en briques et calcaires datant
du derniers tiers du XVIII^eS



... Et quelques impasses dans le
quartier Amérique – La Queue





Le quartier de Couillet Centre

Important noyau qui s'est développé lors de la première extension industrielle...

...et qui présente encore dans son cœur de nombreux bâtiments et ensembles enduits

Emergence des richesses industrielles et des victoires sociales

Des bâtiments et ensembles enduits plus tardifs à l'ornementation plus riche et datant probablement de la deuxième extension industrielle



Levons les yeux et admirons toute cette richesse de décor



Ces enduits se retrouvent au travers de l'ensemble de l'ancienne commune



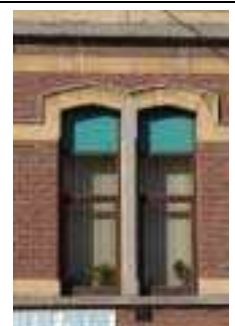
Ils sont à conserver précieusement



**Des châteaux urbains et
maisons de maîtres....**



... aux maisons d'employés...



Jusqu'aux
**ensembles
ouvriers** aux
travées étroites...
... et aux
**patrimoines
industriels**



Chevalements
métalliques du
puits n°25 ○

Un cas particulier : la chaussée de Philippeville ; une image bien présente de la bourgeoisie « Belle époque » et des années 30



XXème siècle – de l'art déco aux interventions contemporaines

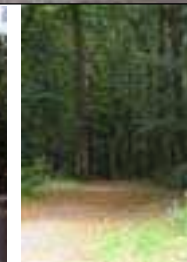
	<p>« Modernisme » :</p> <p>Peu présent mais existence de bâtiments emblématiques L'amicale Solvay</p>		
	<p>De même que la tendance « art déco »</p>		
		<p>Parcs importants de cités sociales situées dans le sud et le sud-ouest de la section.</p> <p>Les premières constructions datent de 1920</p>	<p>Cités souvent dans des écrins de verdure</p>
			

« Architecture contemporaine »

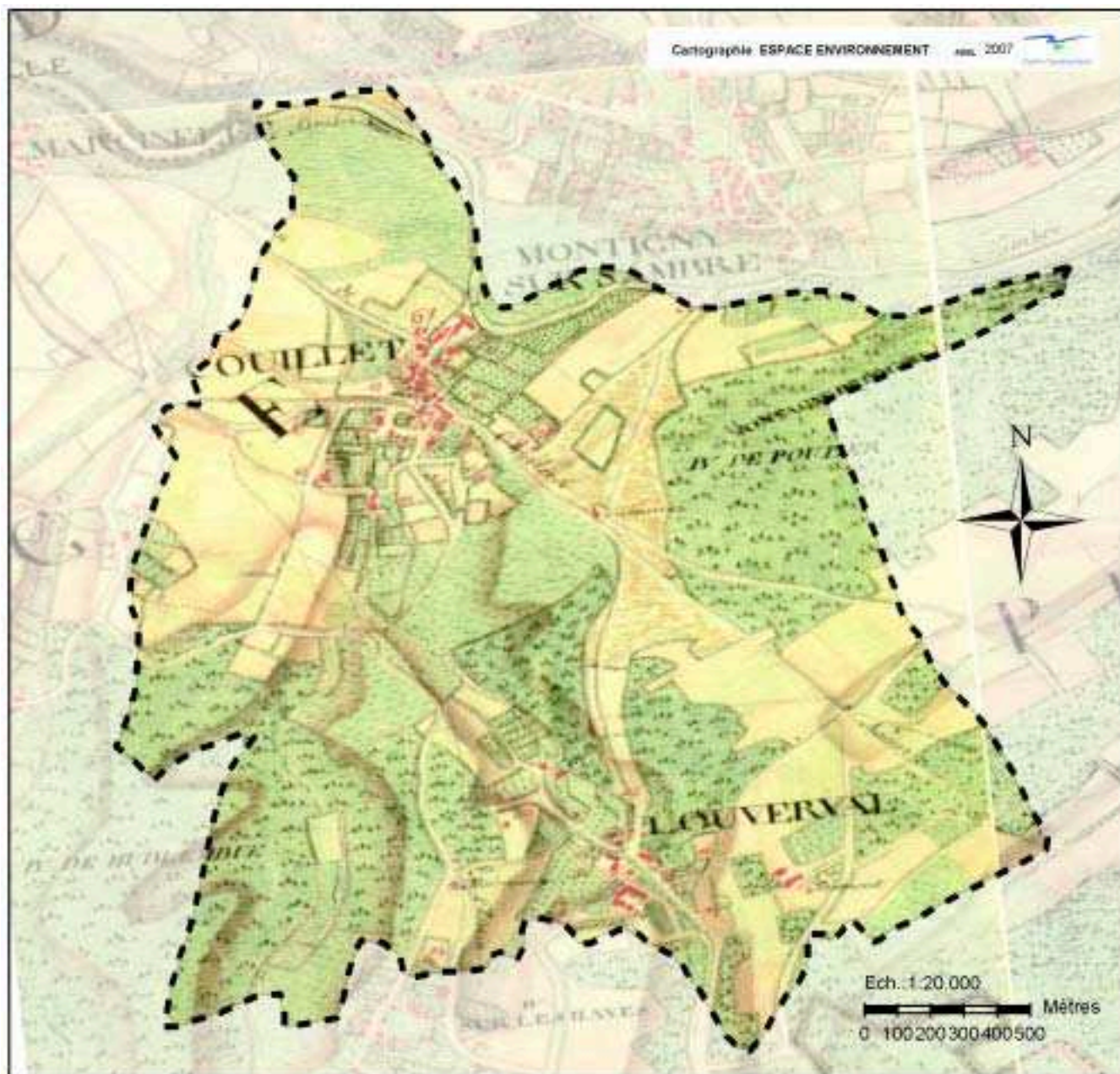


... Et le domaine de Parentville

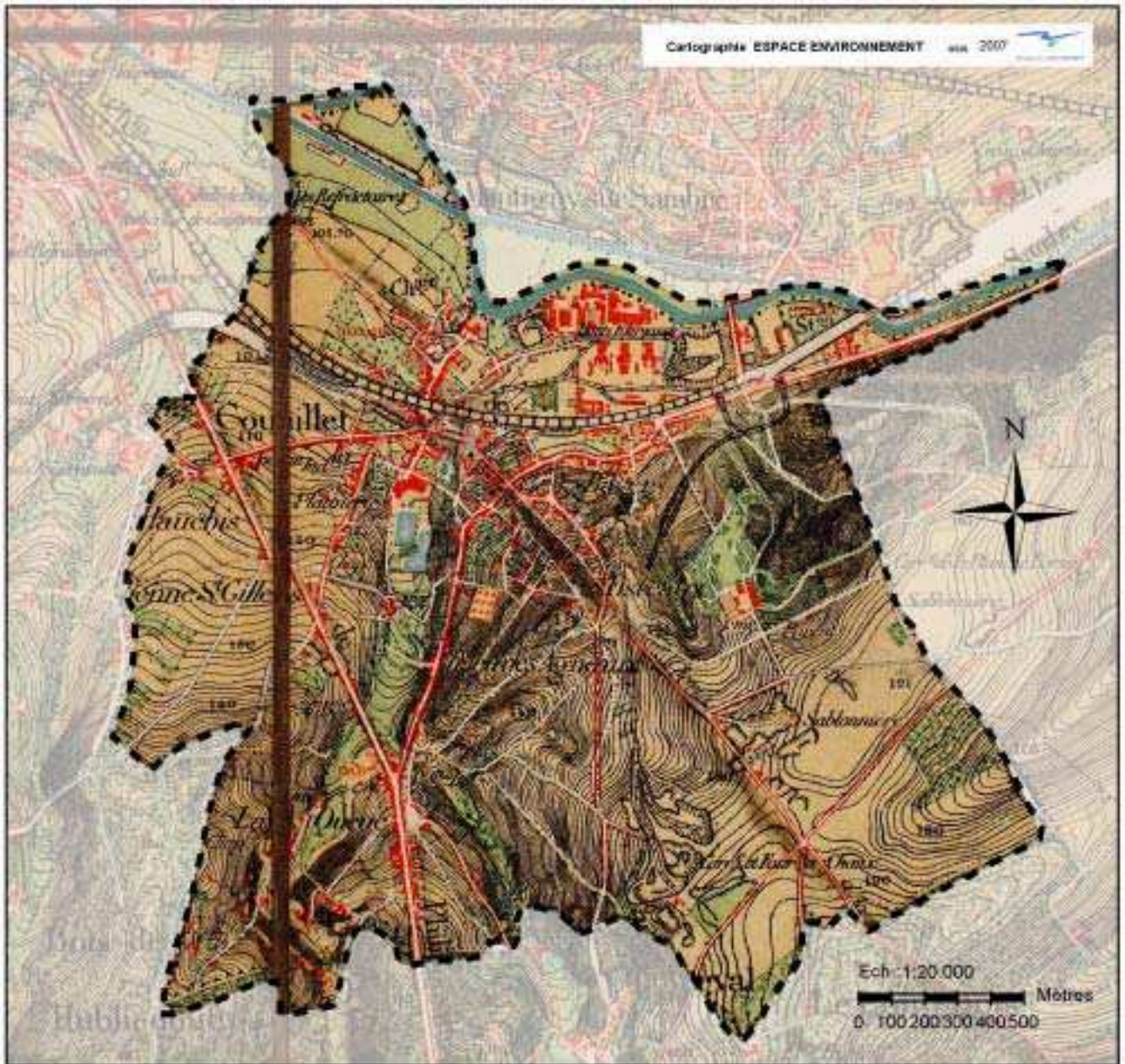
Là où la modernité côtoie l'histoire dans un cadre verdoyant



Evolution des noyaux urbains



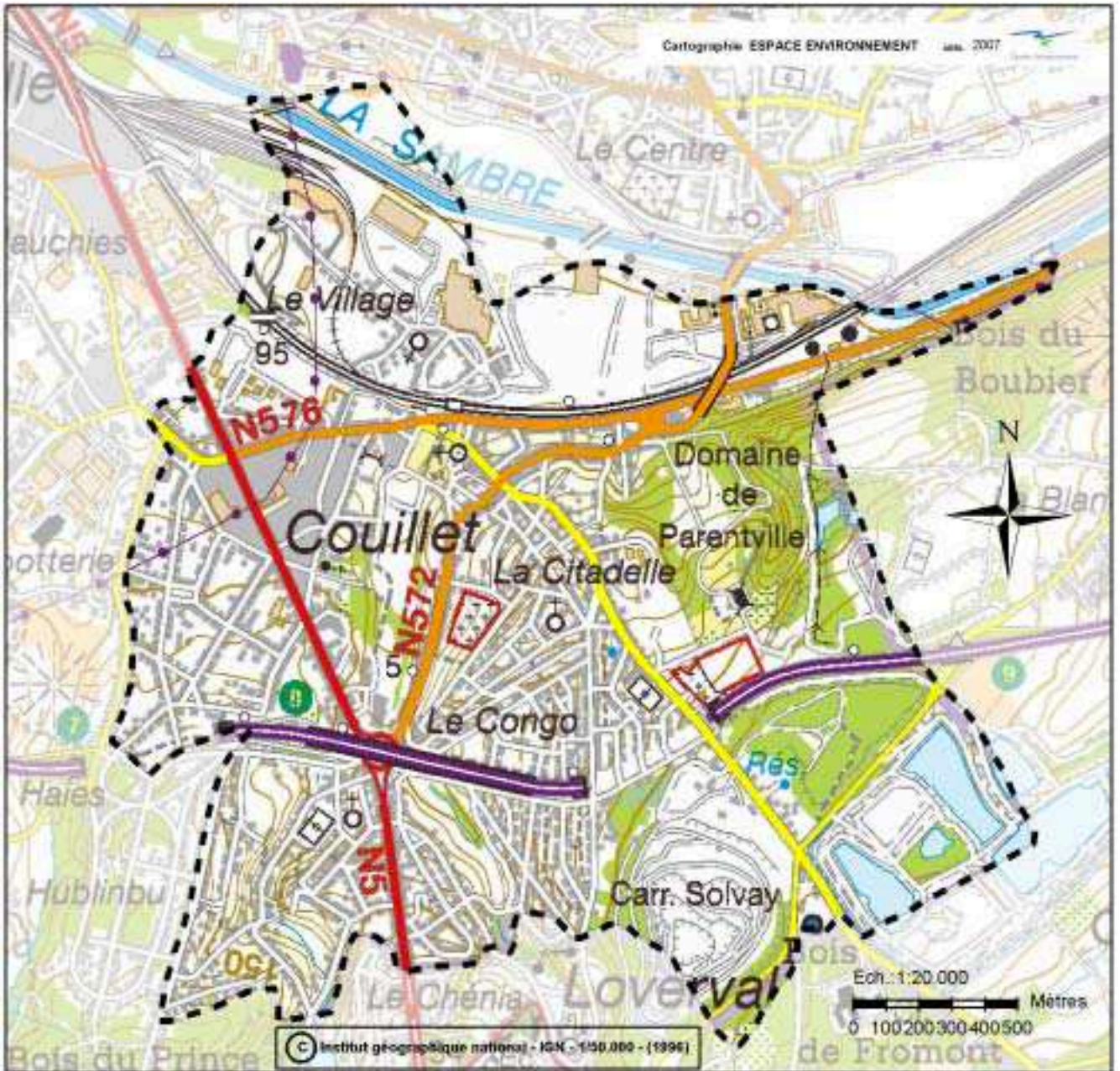
Carte Ferraris (1771 – 1777)



Carte IGN (1866-1873)

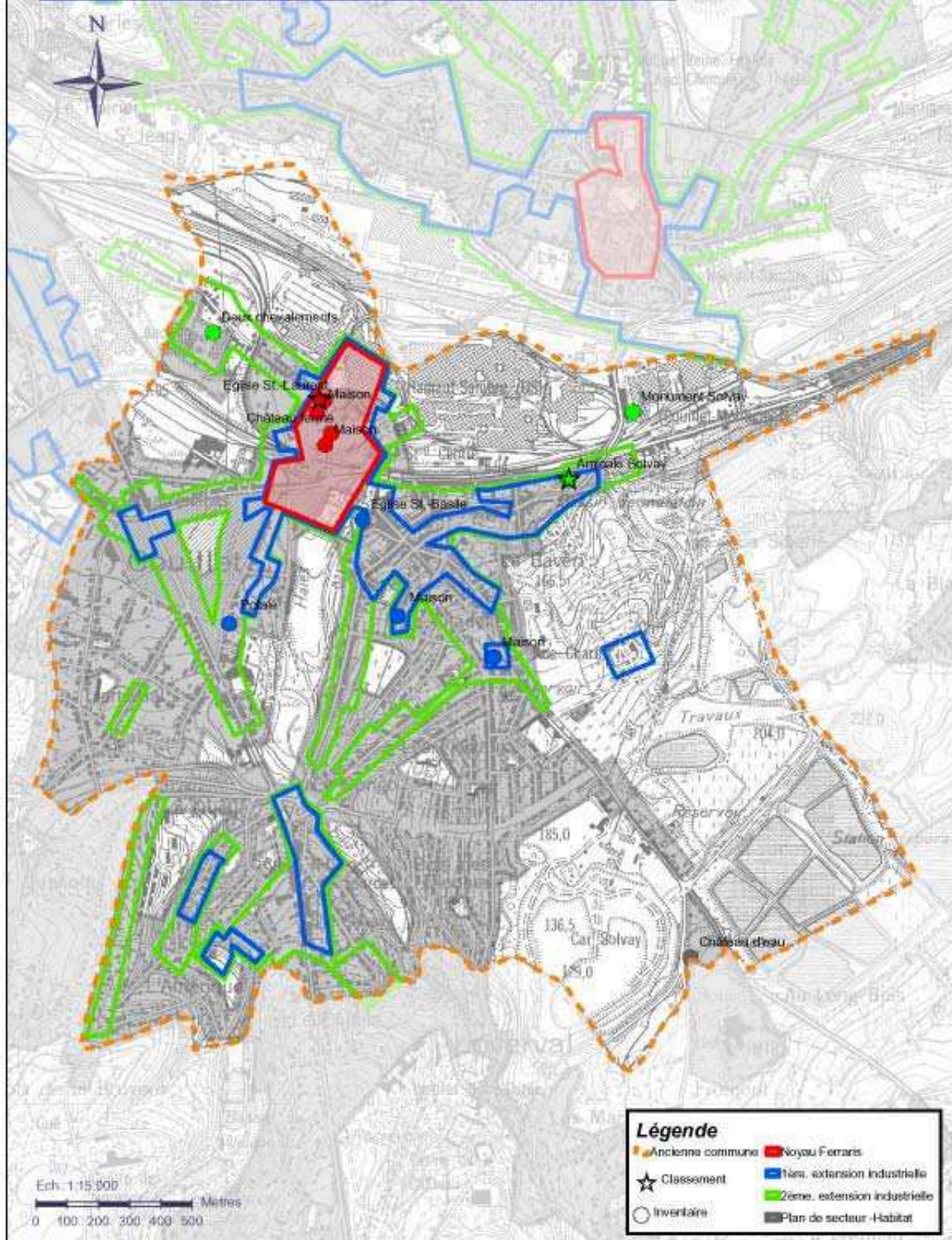


Carte IGN (1930)



Carte IGN (1996)

ANCIENNE COMMUNE DE COUILLET



D/2011/5940/1