



REDECOUVRIR SON QUARTIER SOUS UN AUTRE REGARD...

Charleroi - Section de Dampremy



Cette étude est réalisée dans le cadre du projet européen interreg IIIb
« Septentrion, de la ville forte à la ville durable »



Tous les jours, vous empruntez des chemins habituels pour travailler, pour conduire vos enfants à l'école ou encore pour faire vos emplettes. Les trajets quotidiens vous lassent. Plus vite vous arrivez à destination, mieux vous vous portez ... bref vous n'avez même plus le temps d'être sensible aux valeurs architecturales qui existent sous vos yeux, près de chez vous.

Ces quelques planches ci-jointes vous permettent de redécouvrir votre commune, de réveiller votre curiosité et percevoir les richesses proches de chez vous.

AMBIANCES URBAINES :

Aperçu général de l'ancienne commune

NOYAU PRE-INDUSTRIEL SURNOMME « FERRARIS »

Dans les anciennes communes plus rurales de l'entité, cette période correspond à une activité agricole importante mais elle fait aussi référence aux activités proto-industrielles qui se sont implantées à proximité de ressources énergétiques naturelles (eau, bois, ...). Dans les sections plus urbaines et parfois fortifiées, les habitants vivent du commerce et de l'artisanat.

Caractéristiques :

- Le matériau utilisé dans la construction est essentiellement la pierre ou la brique artisanale recouverte par son badigeon ou son enduit
- Les maisons profitent encore de l'espace disponible, les façades sont larges et peu élevées avec un rez + 1.

D'UN NOYAU VILLAGEOIS A LA NAISSANCE D'UNE CITE INDUSTRIELLE :

Notre région connaît les premiers développements industriels avec l'implantation d'usines métallurgiques, de verreries et de charbonnages, dans diverses sections de l'entité (notamment grâce à la machine à vapeur qui permet de se délocaliser des sources énergétiques naturelles). Ces premiers noyaux urbains, sources d'emplois se peuplent progressivement et s'étendent sur le territoire.

Caractéristiques :

- Les maisons conservent le même gabarit.
- Les façades sont recouvertes d'un badigeon, d'un crépi ou d'un enduit (aujourd'hui certaines sont malheureusement sablées, ce qui abîme la brique).

ÉMERGENCE DES RICHESSES INDUSTRIELLES ET DES VICTOIRES SOCIALES

Charleroi, première métropole wallonne, connaît à cette époque un essor industriel important avec la prospérité des industries de charbon, de fer et de verre. C'est une ville riche où la bourgeoisie de l'époque est fière d'habiter et où le monde ouvrier revendique de meilleures conditions sociales (dont, par exemple, l'interdiction d'employer dans l'industrie des enfants de moins de 10 ans).

Caractéristiques :

- Les façades prennent de la hauteur mais sont plus étroites
- Les maisons sont construites principalement en briques. Fabriquées industriellement, elles résistent mieux aux écarts de température et à l'érosion due à la pluie et au vent et ne doivent plus être recouvertes d'un enduit.
- Les détails architecturaux enrichissent les façades et utilisent les techniques et savoir-faire des artisans de la région.
- Les éléments en ferronnerie tels que balcon, grille d'entrée, soupirail, témoignent des progrès de l'industrie métallurgique dans la deuxième moitié du XIX^e siècle.
- La menuiserie : châssis, portes, volets, ...
- Les briques sont aussi utilisées comme élément décoratif en façade : alternances de teintes différentes, appareillages, polychromies ...
L'architecture est un moyen pour la bourgeoisie d'exposer sa richesse et sa place dans la société.
Les corons juxtant souvent la maison du patron d'industrie et leur lieu de travail, les usines se construisent dans plusieurs anciennes communes (Goutroux, La Docherie, ...). Certains alignements de maisons ouvrières forment de beaux ensembles architecturaux.

XXE SIECLE : DE L'ART DECO AUX INTERVENTIONS CONTEMPORAINES

L'entre-deux-guerres, la crise économique de 1929 (Crack boursier à New York) et enfin la Communauté Européenne du Charbon et de l'Acier (CECA) annoncent la fin de la période industrielle. De nombreuses usines sont fermées et attendent une réaffectation. Charleroi connaît une mutation de son paysage, de son activité économique et doit faire face à de nombreux changements.

Caractéristiques :

- Immeubles à plusieurs étages, volonté d'économiser la surface au sol afin de lutter contre le phénomène de banlieue. (Cf. la ville verticale de l'architecte Le Corbusier).
- Simplicité, fonctionnalité, standardisation ou individualisation afin que chacun puisse disposer d'un logement décent.
- Différents styles ayant leurs particularités propres : Art déco, Modernisme, années '60.
- Reconversion de sites industriels.

Étude réalisée par Espace Environnement ASBL

Ambiance urbaine



En bordure de canal, Dampremy est la porte d'entrée Ouest du centre-ville.



C'est un mélange d'endroits bucoliques au cœur d'un tissu industriel...



...parsemé d'impasses et de ruelles.



Noyau Ferraris



Portail aménagé au début du XX^eS

Chapelle Saint-Ghislain *:
Chœur gothique hennuyer de l'ancienne église du XVI^es.



Colonnes et fenêtres de l'ancienne église conservées dans le mur de clôture



Transformé en Chapelle funéraire de la famille Le Hardy de Beaulieu



D'un noyau villageois à la naissance d'une cité industrielle

Le centre de Dampremy entre les rues Jaures et Wauters

Des traces du tissu **préindustriel**



Impasses Chausteur midi et nord :
Deux petites impasses parallèles formées d'habitations basses et étroites



Le quartier Fourcault-Coucou - naissance d'un **habitat ouvrier**...



... habitat mitoyen dense, formé de maisons étroites, et entrecoupé d'impasses.

Un cas particulier : la **rue Jean Jaures** : née lors de la 1^{re} extension industrielle. Elle s'est développée durant la seconde.



De nombreuses impasses, ruelles et cours intérieures...



...côtoient des habitations éclectiques

Emergence des richesses industrielles et des victoires sociales

D'imposantes bâtisses reflet d'une **bourgeoisie industrielle**.



Très présentes le long de la chaussée de Bruxelles et dans les rues environnantes.



Architecture d'époque industrielle : Aux beaux ensembles et détails multiples





Habitations dont la façade intègre une ornementation d'inspiration Art nouveau ◯



De nombreux **ensembles ouvriers** ...



...bien conservés. Ils sont reconnaissables à leur alignement et à leur composition répétitive.

Ils s'égrènent le long des rues au travers de l'ensemble de l'ancienne commune

XXème siècle – de l'art déco aux interventions contemporaines

Des immeubles de tendance **Art déco**.....



...et moderniste

Eglise paroissiale Saint-Remy ^o

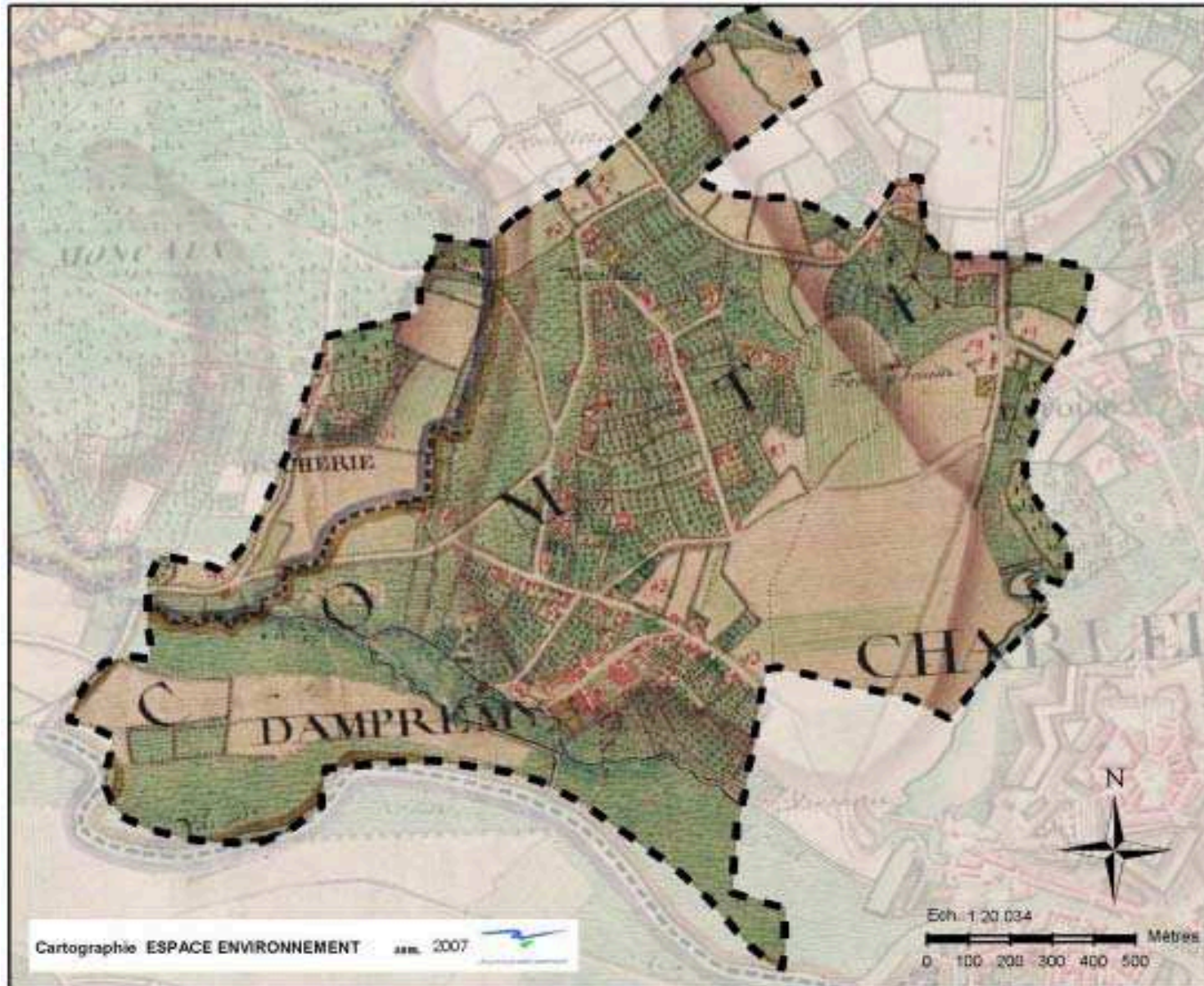


Complexe scolaire moderniste caractérisé par ses larges baies et son toit plat, construit vers 1950 ^o

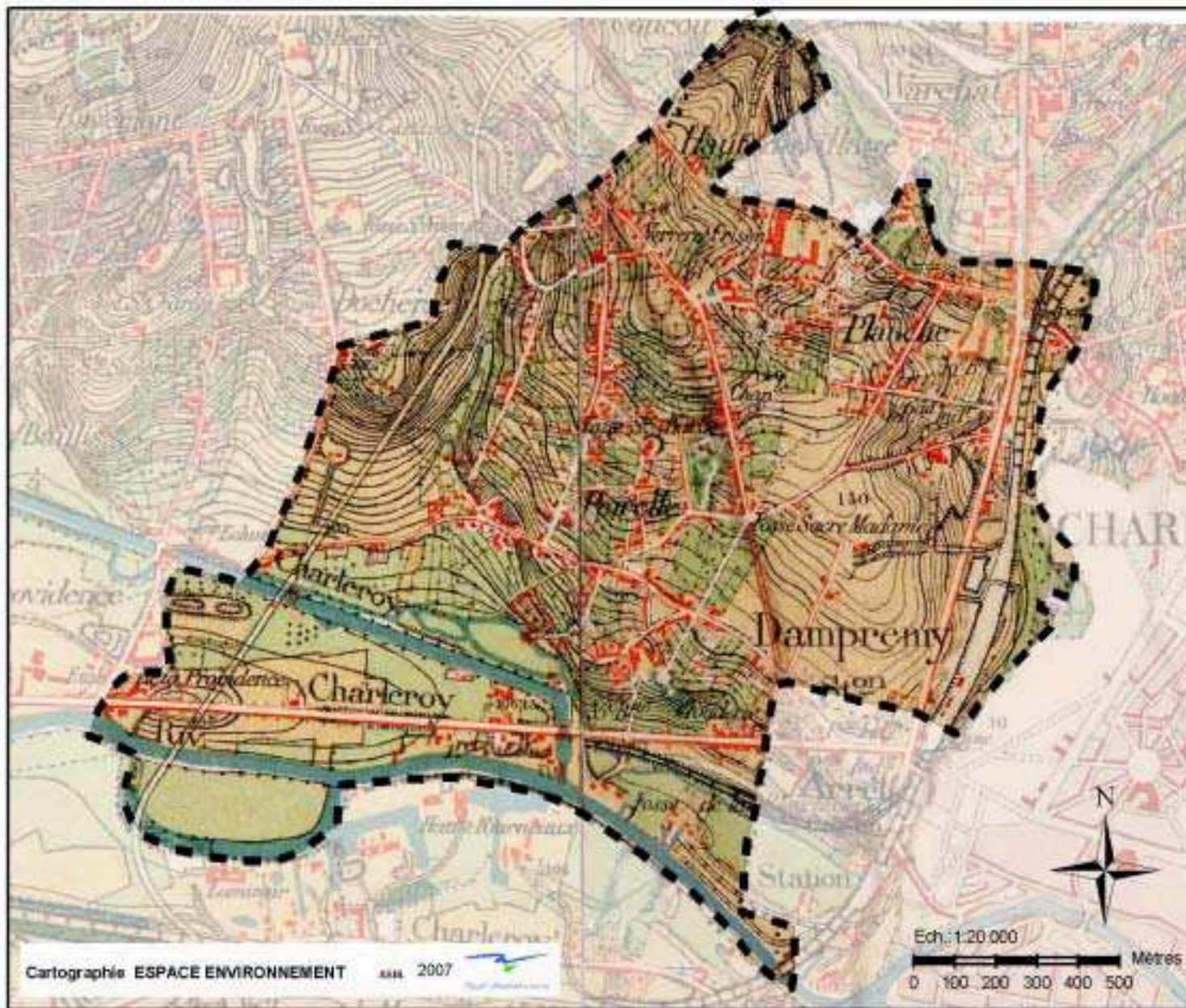


Une **intervention contemporaine** :
Le centre Fourcault – centre multi-sports au cœur d'un espace vert.

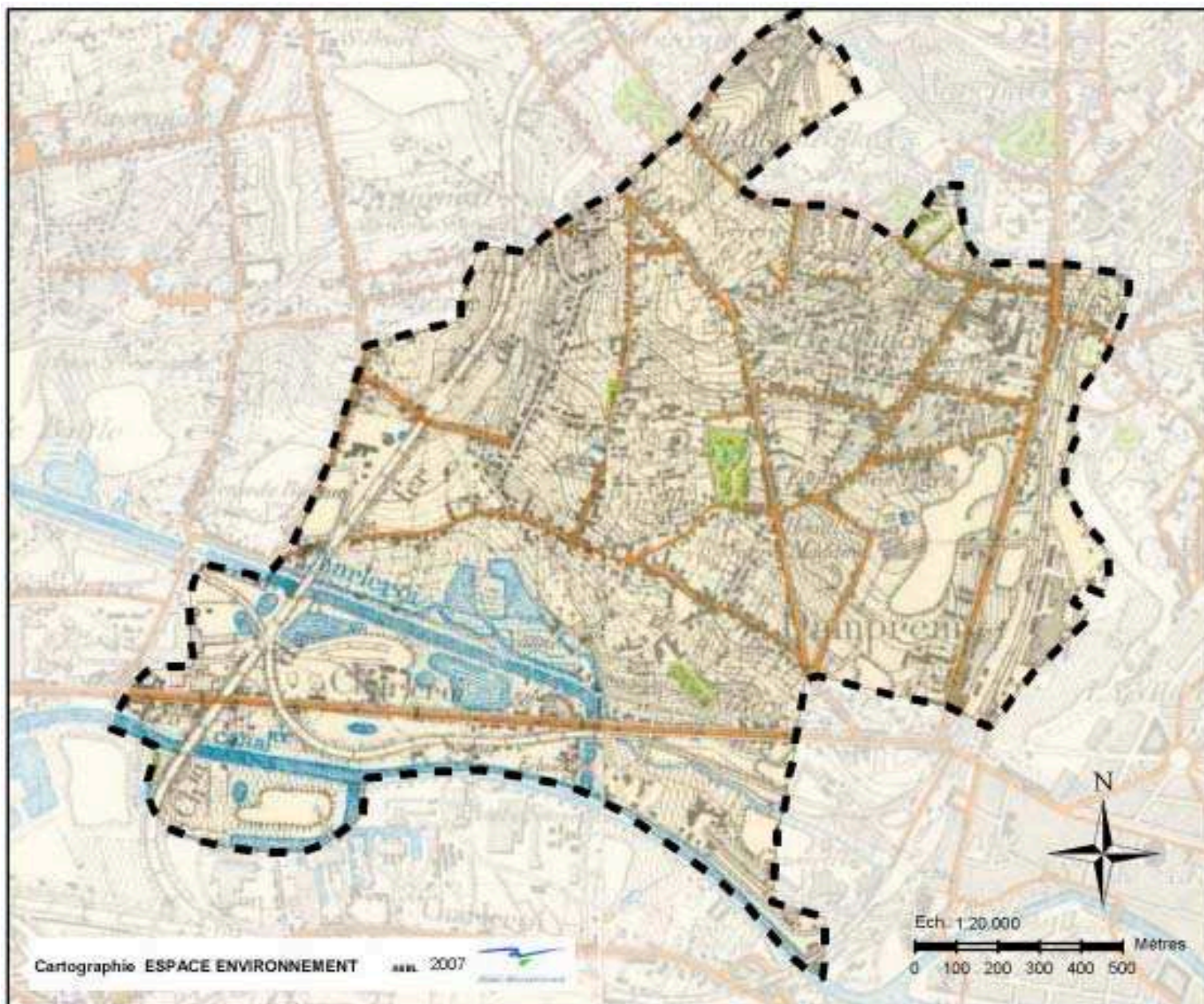
Evolution des noyaux urbains



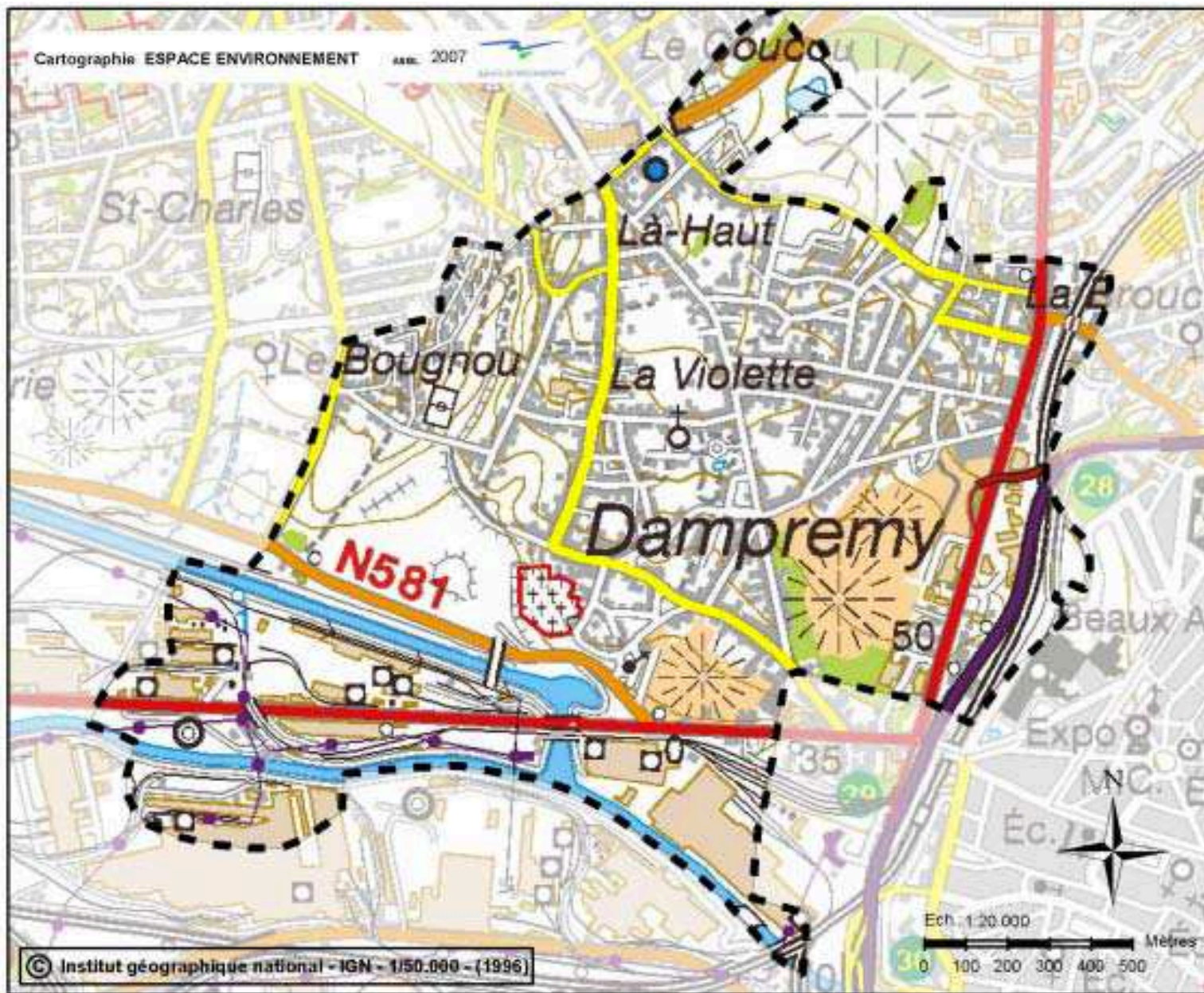
Carte Ferraris (1771 – 1777)



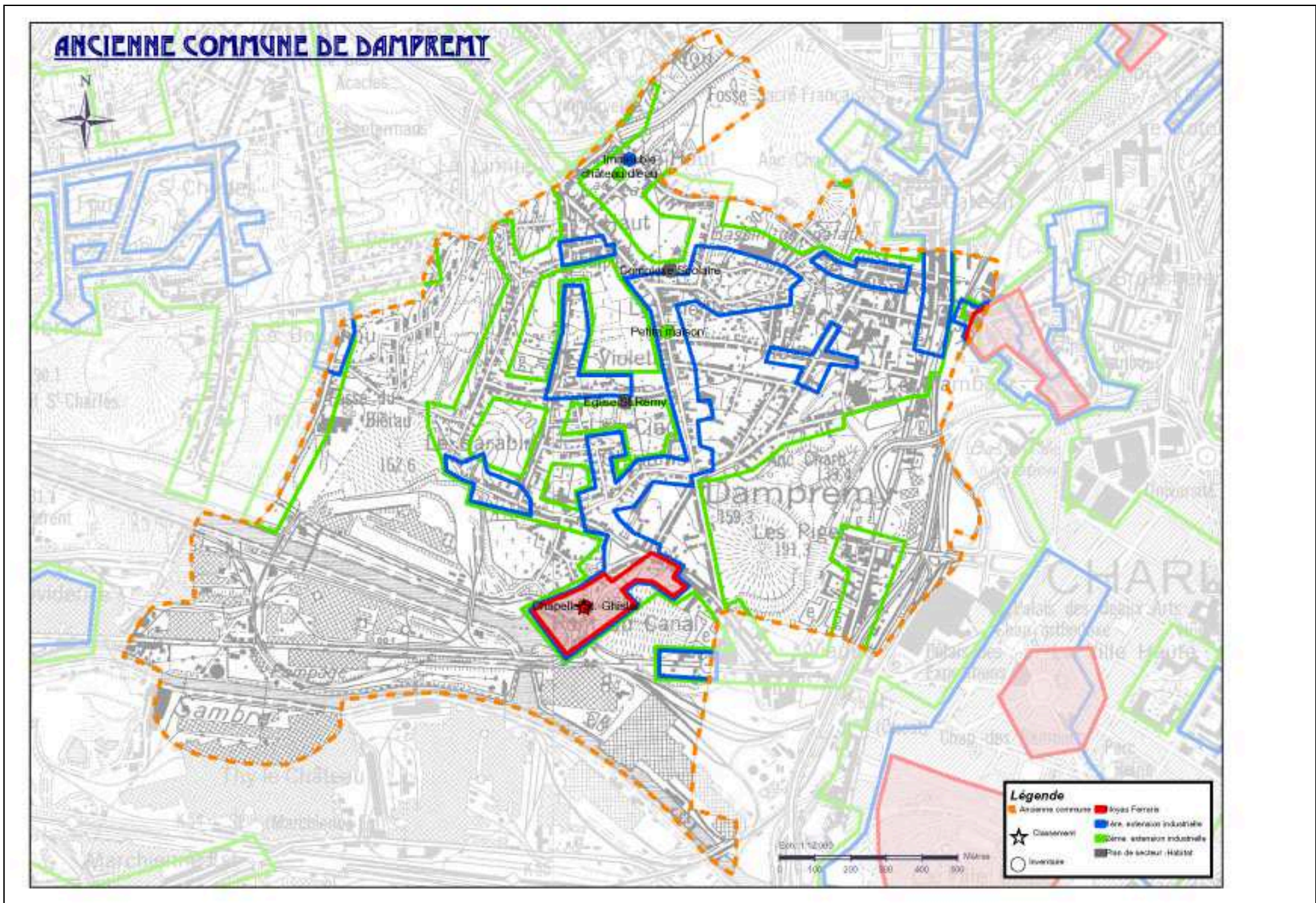
Carte IGN (1866-1873)



Carte IGN (1930)



Carte IGN (1996)



D/2011/5940/2